

Référence :

1990413 – Bulle basse teintée

1990414 – Bulle teintée haute

1990468 – Capot de tableau de bord peint en noir

Modèles :

Continental GT 650 (à partir de 2018)

Interceptor INT 650 (à partir de 2018)

INT 650 (États-Unis uniquement) (à partir de 2018)

Continental GT 650 Avec VIN commençant par

ME3P7E6FHN1 Interceptor INT 650 Avec VIN

commençant par ME3P7F6FHN1



AVERTISSEMENT : Les accessoires d'origine Royal Enfield sont conçus pour s'adapter uniquement aux motos Royal Enfield spécifiques mentionnées ci-dessus. Ils ne doivent être montés sur aucun autre type de moto. Portez une attention particulière aux avertissements et mises en garde de cette notice. Si vous ne respectez pas ces consignes, l'accessoire peut être mal installé et générer des conditions de conduite dangereuses et un éventuel accident. En cas de doute, demandez toujours l'aide de votre concessionnaire Royal Enfield agréé.



AVERTISSEMENT : Avant de commencer toute installation du kit d'accessoires, assurez-vous que la moto est stabilisée sur un support. Le fait de ne pas soutenir correctement la moto risque de l'endommager ou de provoquer des blessures corporelles.



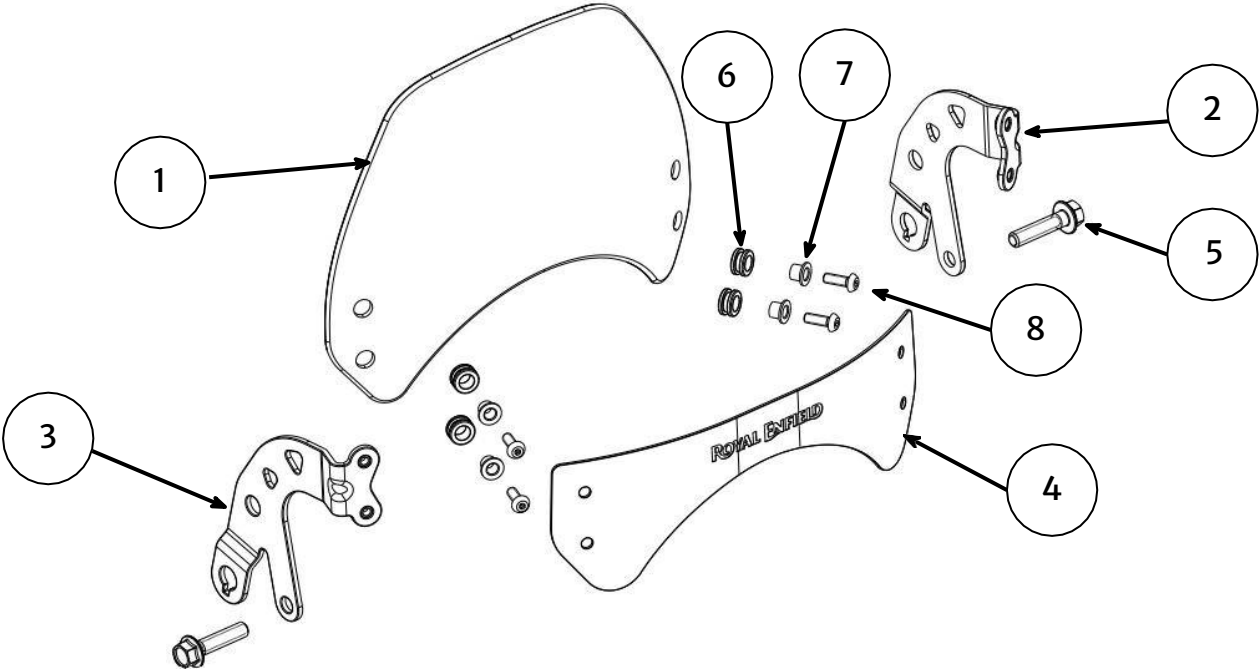
AVERTISSEMENT : Toutes les fixations doivent être serrées aux valeurs de couple spécifiées dans cette notice. Ne pas serrer les fixations au couple correct risque d'entraîner des conditions de conduite dangereuses et un possible accident.



MISE EN GARDE : Des mesures de précaution doivent être prises lors de l'installation de tout kit d'accessoires. Une mauvaise manipulation des composants du kit ou l'utilisation d'outils inadaptés risque d'endommager les pièces ou la moto.

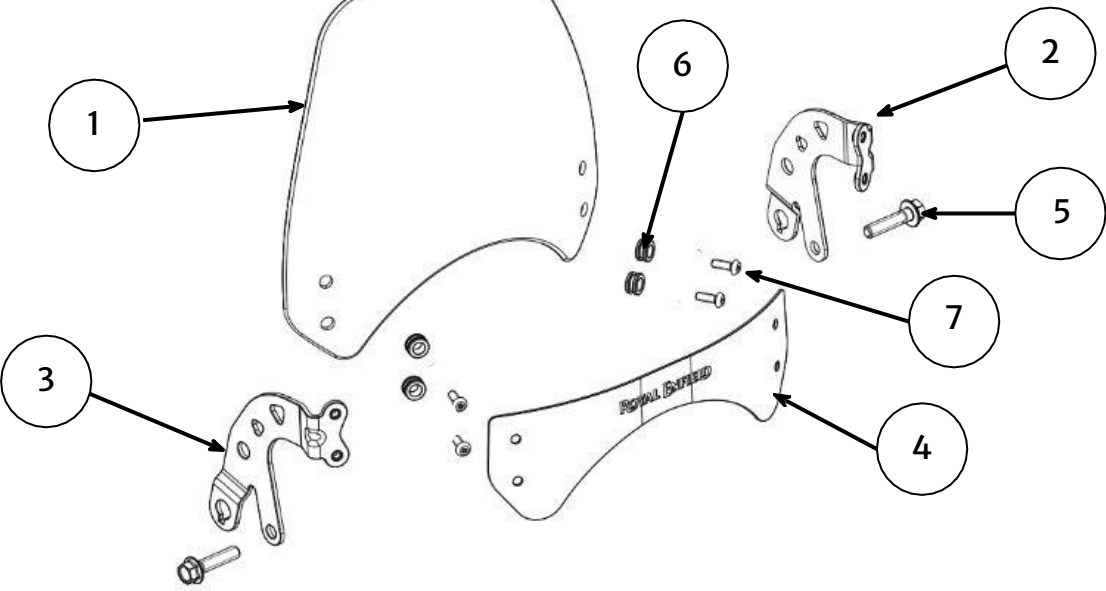
REMARQUE : Le contenu de cette notice peut être modifié à tout moment, sans préavis ni responsabilité. Royal Enfield se réserve le droit de modifier à tout moment les informations présentées.

Pièces fournies : 1990413



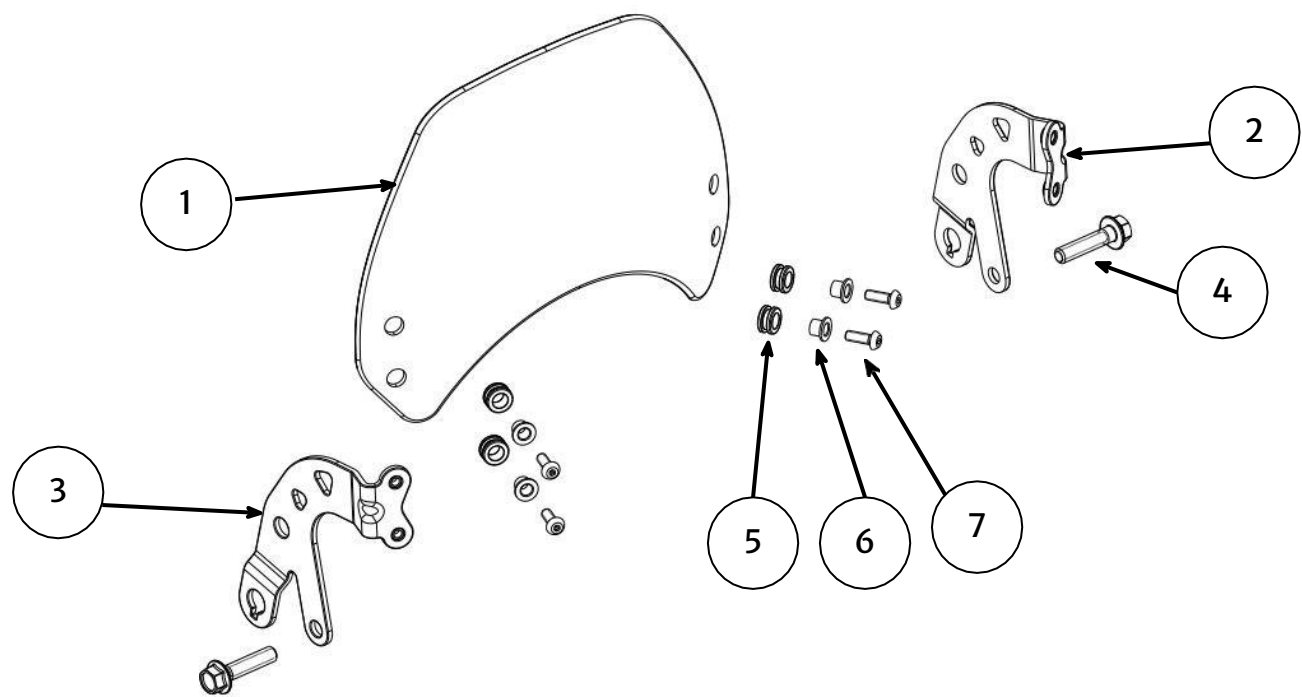
Article	Description	Qté
1	Bulle basse	1
2	Support de montage, côté gauche	1
3	Support de montage, côté droit	1
4	Enjoliveur	1
5	Fixation M8 x 45 mm	2
6	Œillet	4
7	Rondelle épaulée	4
8	Fixation M5 x 16 mm	4

Pièces fournies : 1990414



Article	Description	Qté
1	Bulle haute	1
2	Support de montage, côté gauche	1
3	Support de montage, côté droit	1
4	Enjoliveur	1
5	Fixation M8 x 45 mm	2
6	Œillet	4
7	Fixation M5 x 16 mm	4

Pièces fournies : 1990468



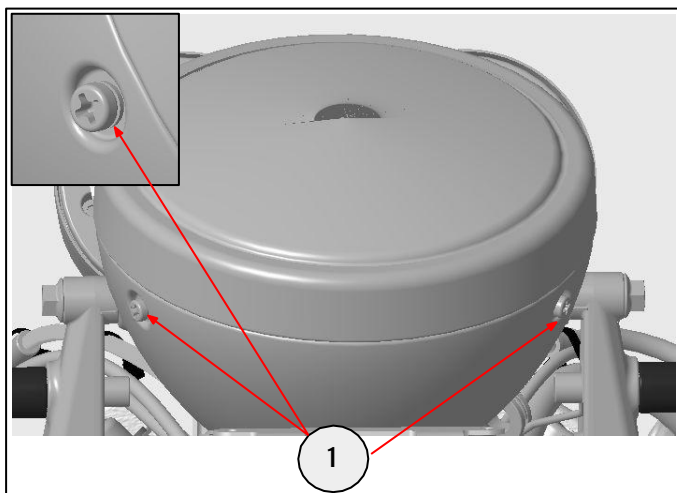
Article	Description	Qté
1	Bulle peinte	1
2	Support de montage, côté gauche	1
3	Support de montage, côté droit	1
4	Fixation M8 x 45 mm	2
5	Œillet	4
6	Rondelle épaulée	4
7	Fixation M5 x 16 mm	4

REMARQUE : Avant de commencer la pose, s'assurer que le contact est coupé et débrancher la borne négative de la batterie, comme décrit dans le Manuel du propriétaire.

1 Retirer soigneusement le phare du bloc optique en retirant les fixations (1) sur les côtés gauche et droit du bloc optique. Conserver les fixations pour les réutiliser. Débranchez le connecteur du phare du connecteur de la moto.



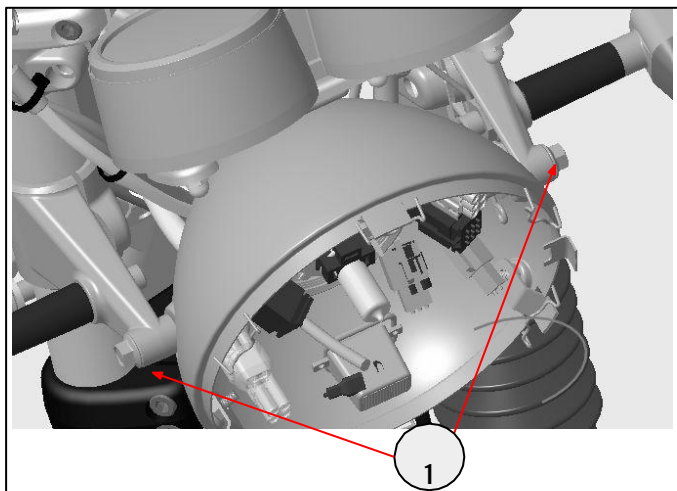
Tournevis cruciforme/embout
cruciforme PH1 et cliquet



2 Retirer la fixation du carénage de phare (1) des deux côtés et conserver les fixations pour les réutiliser. Déposer avec précaution le carénage de phare du véhicule.



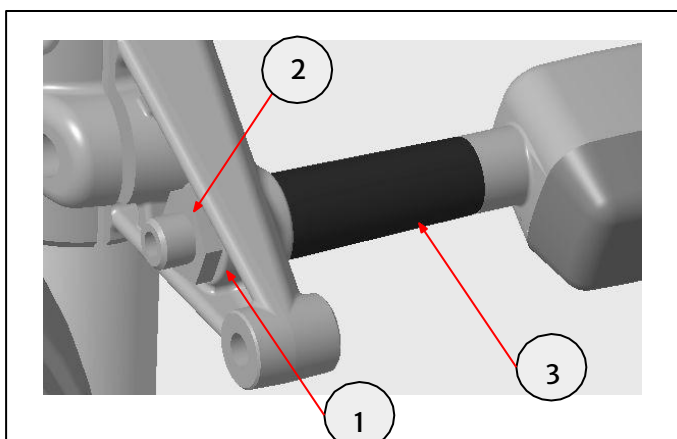
Douille de 12 mm et cliquet



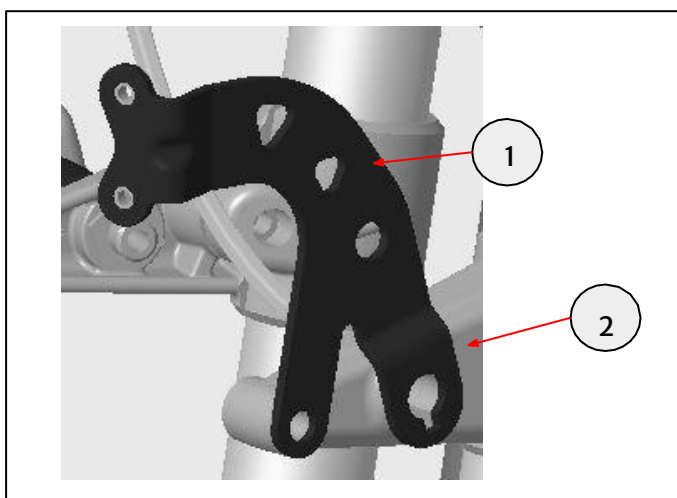
3 Retirer les connecteurs d'indicateur de direction gauche à l'intérieur du bloc optique et retirer les fixations d'indicateur de direction (1 et 2), conserver l'indicateur de direction (3) et les fixations (1 et 2) pour les réutiliser.



Douille de 19 mm et cliquet



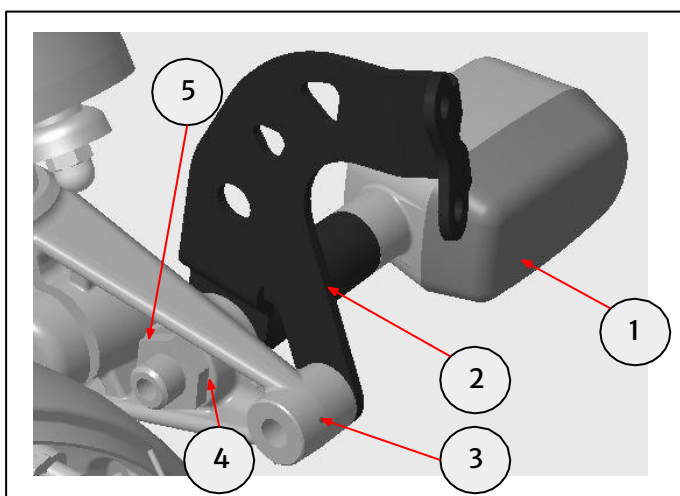
4 Poser le support de montage gauche (1) provenant du kit sur le support de phare (2) dans le sens indiqué.



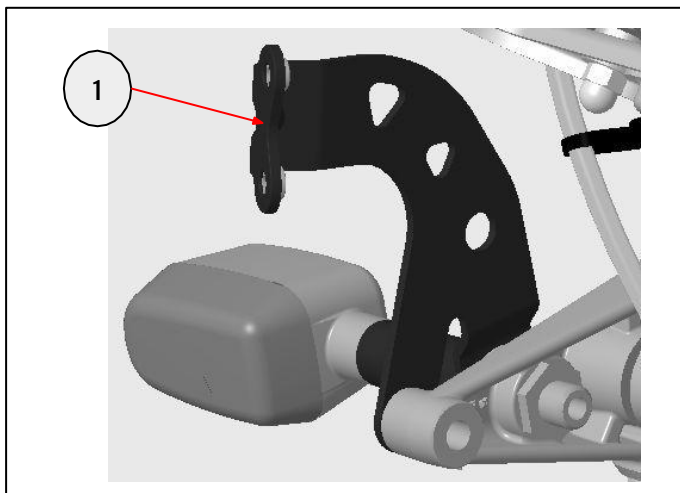
5 Reposer l'indicateur de direction gauche (1), en faisant passer le faisceau d'indicateur à travers le support de montage (2) et le support de phare (3), comme illustré. Reposer les fixations d'origine (4 et 5) sur l'indicateur de direction. S'assurer que les fixations sont suffisamment serrées pour maintenir fermement l'indicateur de direction. Serrer la fixation (5) à **8 Nm**. Tenir l'indicateur avec la main pour éviter qu'il ne tourne pendant le serrage de la fixation (5).



Douille de 19 mm et clé dynamométrique.



6 Répéter les étapes 3 à 5 pour le montage du support de la bulle droite (1).



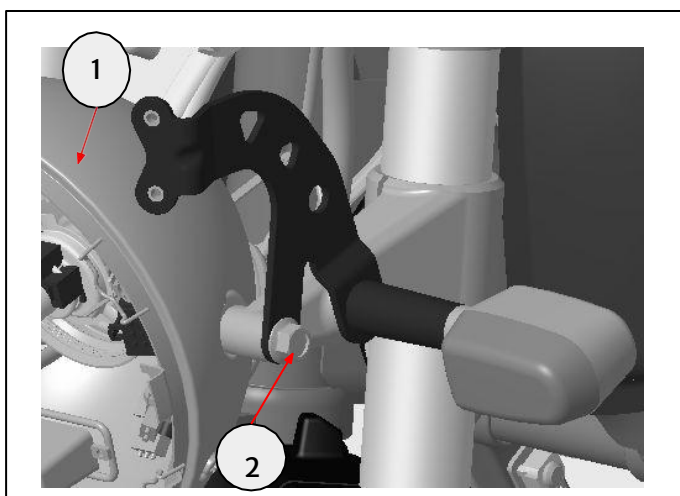
7 Assembler le carénage de phare (1) à sa position d'origine et remonter la fixation d'origine (2) sur les côtés gauche et droit. Serrer la fixation (2) à **25 Nm**.

REMARQUE: Vérifier que le faisceau d'indicateur de direction passe correctement dans le carénage de phare. Un faisceau de câblage coincé ou pincé pendant l'installation peut endommager le faisceau de câblage et entraîner des dysfonctionnements électriques.

REMARQUE: Pour poser la bulle et le carénage de tableau de bord peint, réutiliser les fixations (1) pour les modèles à partir de 2018. Utiliser les fixations à tête six pans creux (M8x45mm) provenant du kit pour le VIN commençant par ME3P7E6FHN1 et ME3P7F6FHN1.



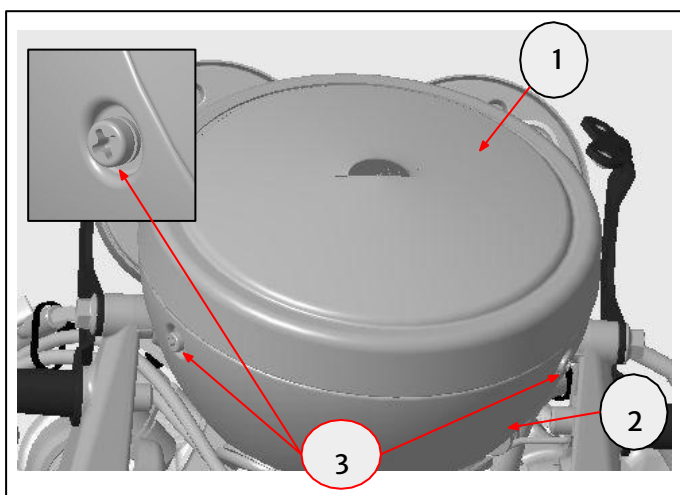
Douille de 12 mm et clé dynamométrique.



8 Reposer le bloc optique (1) sur le carénage de phare (2) et serrer les fixations (3) sur les côtés du carénage de phare à **5 Nm**.

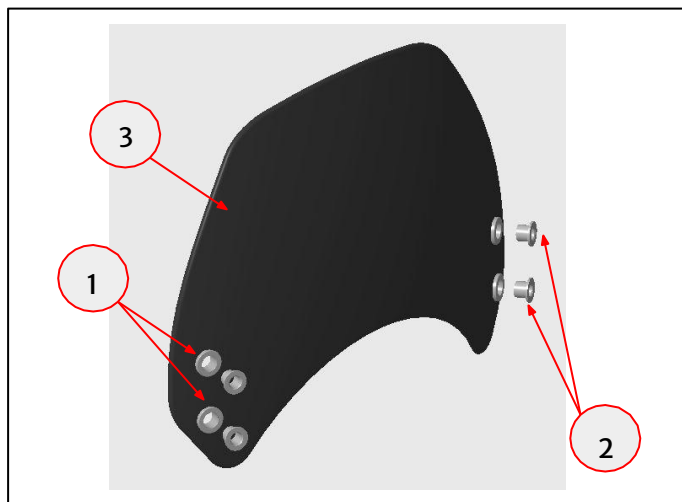


Embout cruciforme PH1 et clé dynamométrique



9 Installer les quatre œillets passe-câble (1), la rondelle épaulée (2) provenant du kit dans la bulle, comme illustré.

REMARQUE : La rondelle épaulée (2) n'est pas montée sur la bulle haute. La rondelle épaulée (2) doit être uniquement montée sur les bulles basses et peintes.

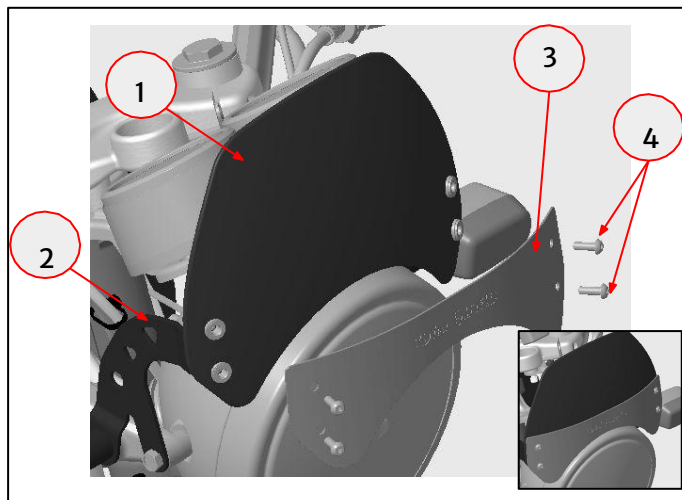


10 Positionner la bulle (1) sur le support (2) et positionner l'enjoliveur (3) sur la bulle (1) et aligner la position des fixations des deux côtés. Poser les fixations (4) provenant du kit. Serrer les fixations à 2 Nm sur la bulle haute. Serrer les fixations à 4 Nm sur les bulles basses et peintes.



REMARQUE : L'enjoliveur n'est pas monté sur les bulles peintes. S'assurer que les deux rembourrages en mousse sont présents à l'arrière de l'enjoliveur avant de poser l'enjoliveur sur la bulle.

REMARQUE : Rebrancher la borne négative à la batterie comme décrit dans le Manuel du propriétaire.



AVERTISSEMENT : Après avoir installé un accessoire d'origine Royal Enfield, conduisez toujours la moto avec prudence et laissez-vous le temps de vous familiariser avec toute modification des caractéristiques de conduite de la moto. Si vous n'êtes pas assez familiarisé avec les caractéristiques de conduite modifiées de la moto, elle risque de devenir instable et de provoquer un accident.