

Numero di parte:
KXA00651 (argento)
KXA00652 (nero)

Modelli:
BS VI Meteor, Classic & Bullet con VIN da ME3J3A5FAL2
Escluse varianti con ABS a canale singolo/freni a tamburo



AVVERTENZA: gli accessori originali Royal Enfield sono progettati per essere montati esclusivamente sui modelli Royal Enfield sopra elencati. Non devono essere montati su altri modelli. Prestare particolare attenzione alle avvertenze e alle precauzioni riportate in queste istruzioni. Se queste istruzioni non vengono rispettate il montaggio dell'accessorio potrebbe non essere corretto e provocare situazioni di guida pericolose o incidenti. In caso di dubbio rivolgersi a una concessionaria autorizzata Royal Enfield.



AVVERTENZA: prima di iniziare a montare qualsiasi accessorio assicurarsi che la motocicletta sia supportata in modo stabile. In caso contrario la motocicletta potrebbe cadere causando danni o lesioni al personale.



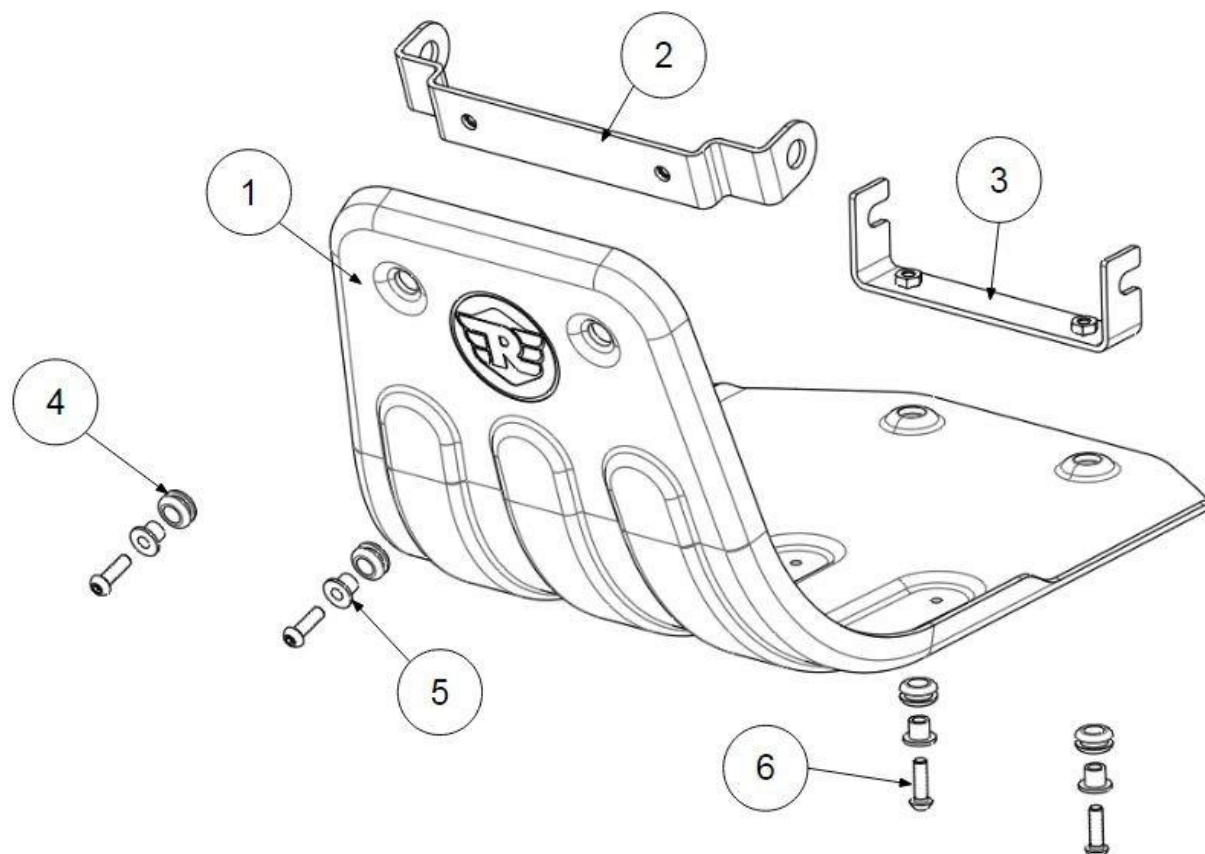
AVVERTENZA: tutte le viti devono essere serrate ai valori di coppia riportati in queste istruzioni. Il mancato serraggio alla coppia prescritta potrebbe provocare situazioni di guida pericolose o incidenti.



ATTENZIONE: prestare attenzione durante il montaggio del kit accessorio. Un'errata manipolazione dei componenti o l'utilizzo di utensili non appropriati potrebbe causare danni ai componenti o alla motocicletta stessa.

NOTA: il contenuto di queste istruzioni può essere modificato in qualsiasi momento senza preavviso. Royal Enfield si riserva il diritto di rivedere le informazioni qui riportate in qualsiasi momento.

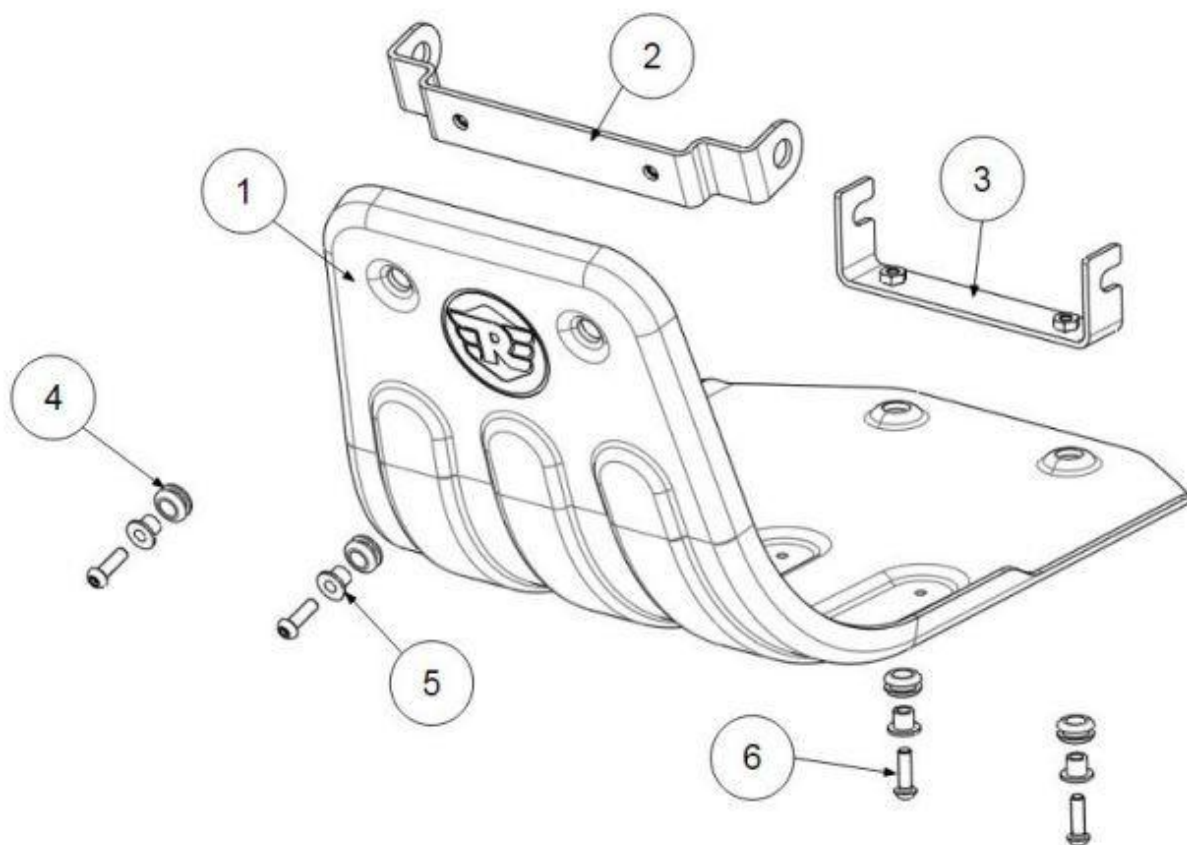
KXA00651



KXA00651 - Elenco ricambi

Voce	Descrizione	Q.tà
1	Paracoppa	1
2	Staffa di montaggio anteriore	1
3	Staffa di montaggio posteriore	1
4	Gommino	4
5	Distanziale con sporgenza	4
6	Bullone, M6 x 20	4

KXA00652




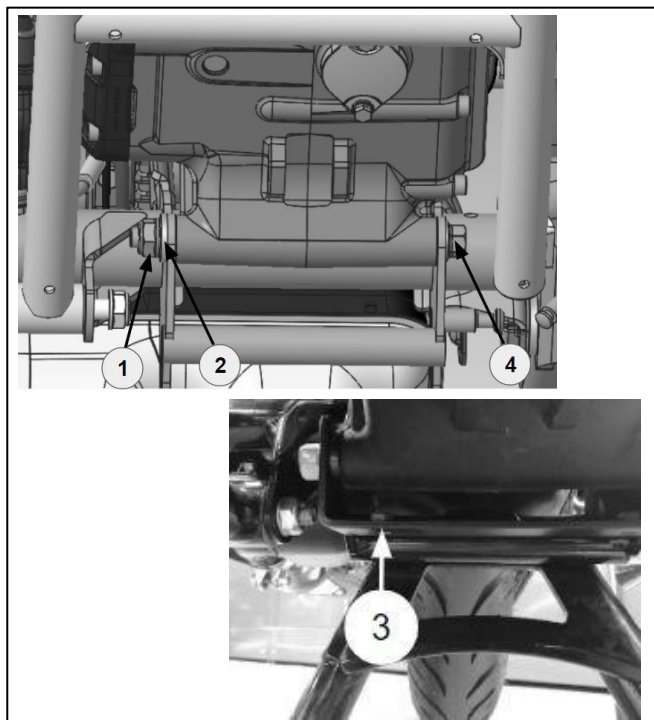
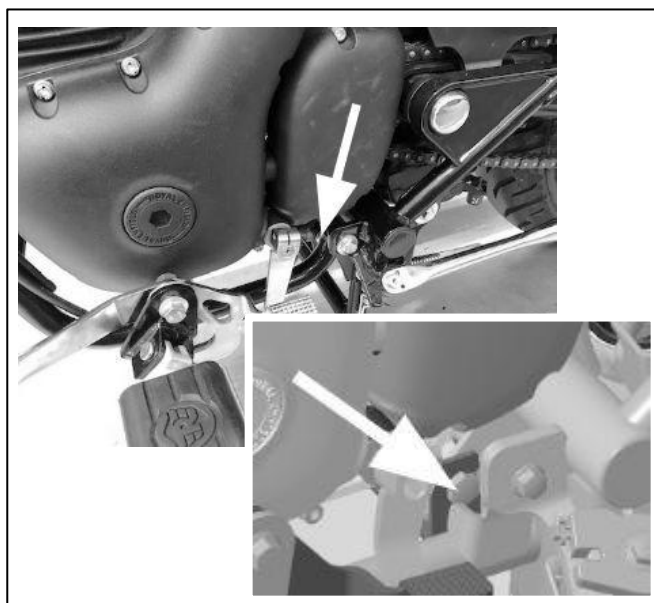
KXA00652 - Elenco ricambi

Voce	Descrizione	Q.tà
1	Paracoppa	1
2	Staffa di montaggio anteriore	1
3	Staffa di montaggio posteriore	1
4	Gommino	4
5	Distanziale con sporgenza	4
6	Bullone, M6 x 20	4

1 Rimuovere il bullone inferiore del supporto motore (4), la rondella (2) e il dado a U (1); appendere la staffa inferiore (3) al bullone. Togliere la rondella (2) e posizionare il dado a U (1) sull'estremità del bullone.

Nota: Conservare la rondella per uso futuro.

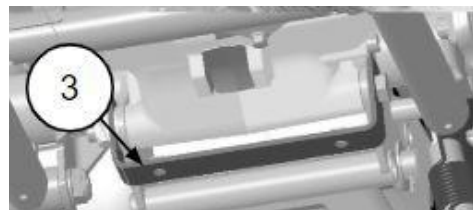
	<p>Bussola poligonale da 14 mm con cricchetto Chiave da 14 mm</p>
--	---



2 Tenere la staffa di montaggio posteriore (3) parallela al terreno. Utilizzare una chiave per tenere fermo il bullone sul lato sinistro del veicolo; serrare il dado a **55Nm**.



Chiave a forchetta da 14 mm
Chiave da 14 mm
Chiave dinamometrica



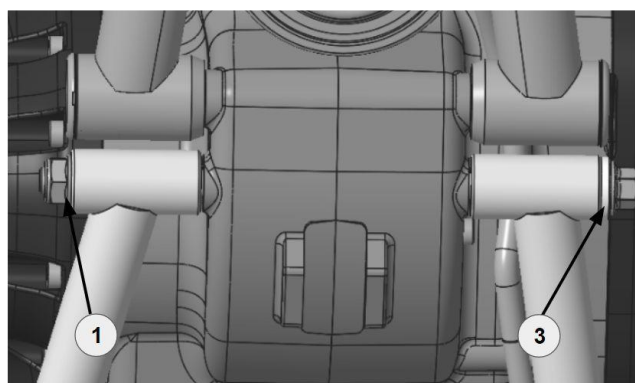
3 Rimuovere il bullone del supporto anteriore del motore (con freccia), la rondella (3) e il dado a U (1). Assemblare la staffa di montaggio anteriore (2) come illustrato, lasciando il bullone allentato in questa fase.

Nota: Togliere la rondella (3) e posizionare il dado a U (1) sull'estremità del bullone. Conservare la rondella per uso futuro.

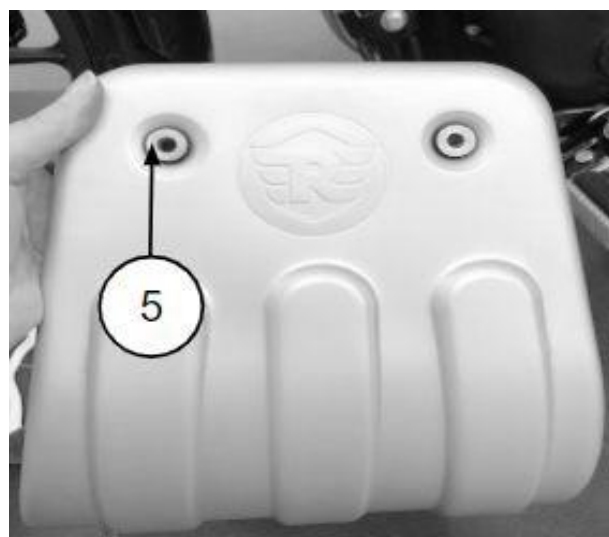
Nota: Se il paracoppa deve essere dotato di paramotore, seguire le istruzioni KXL00074 al punto 5 senza serrare il bullone anteriore in questa fase.



Bussola poligonale da 13 mm e
cricchetto da 17 mm



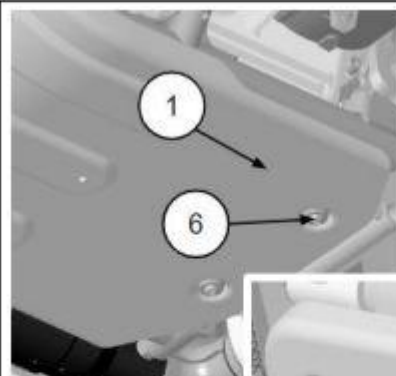
4 Spingere 4 gommini (4) attraverso i fori di montaggio del paracoppa, assicurandosi che la gomma sia posizionata correttamente su entrambi i lati. Spingere 4 distanziali con sporgenza (5) nei gommini in modo che la flangia si trovi sulla parte anteriore del paracoppa.



5 Tenere il paracoppa (1) sulle staffe e assemblare 2 bulloni M6 (6) sulla staffa di montaggio posteriore, senza serrare. Tenere la parte anteriore del paracoppa (1) sulla staffa di montaggio anteriore (2) e assemblare 2 bulloni M6 senza serrare (6). Serrare tutti i 4 bulloni M6 a **8 Nm**.



Bussola poligonale da 4 mm e chiave dinamometrica



6 Serrare il bullone del supporto anteriore del motore a **55 Nm**.

Nota: la coppia deve essere applicata alla testa del bullone e non al dado.



Bussola poligonale da 13 mm e chiave dinamometrica da 17 mm

7 Verificare il funzionamento di tutti i comandi, compreso il gioco libero del cambio e del freno sul paracoppa prima di guidare il veicolo.



AVVERTENZA: dopo aver installato un accessorio originale Royal Enfield, raccomandiamo di guidare con prudenza e di prendere confidenza con le nuove caratteristiche di maneggevolezza della motocicletta. Se non si prende la giusta confidenza con le nuove caratteristiche di maneggevolezza, la motocicletta potrebbe risultare instabile e causare un incidente.