

**Numero di parte:**

1990413 – Parabrezza corto fumé

1990414 – Parabrezza alto fumé

1990468 – Copri strumentazione  
verniciato nero

**Modelli:**

Continental GT 650 (dal 2018 in poi)

Interceptor INT 650 (dal 2018)

INT 650 (solo USA, dal 2018)

Continental GT 650 con VIN a partire da

ME3P7E6FHN1 Interceptor INT 650 con VIN a

partire da ME3P7F6FHN1



**AVVERTENZA:** gli accessori originali Royal Enfield sono progettati per essere montati esclusivamente sui modelli Royal Enfield sopra elencati. Non devono essere montati su altri modelli. Prestare particolare attenzione alle avvertenze e alle precauzioni riportate in queste istruzioni. Se queste istruzioni non vengono rispettate il montaggio dell'accessorio potrebbe non essere corretto e provocare situazioni di guida pericolose o incidenti. In caso di dubbio rivolgersi a una concessionaria autorizzata Royal Enfield.



**AVVERTENZA:** prima di iniziare a montare qualsiasi accessorio assicurarsi che la motocicletta sia supportata in modo stabile. In caso contrario la motocicletta potrebbe cadere causando danni o lesioni al personale.



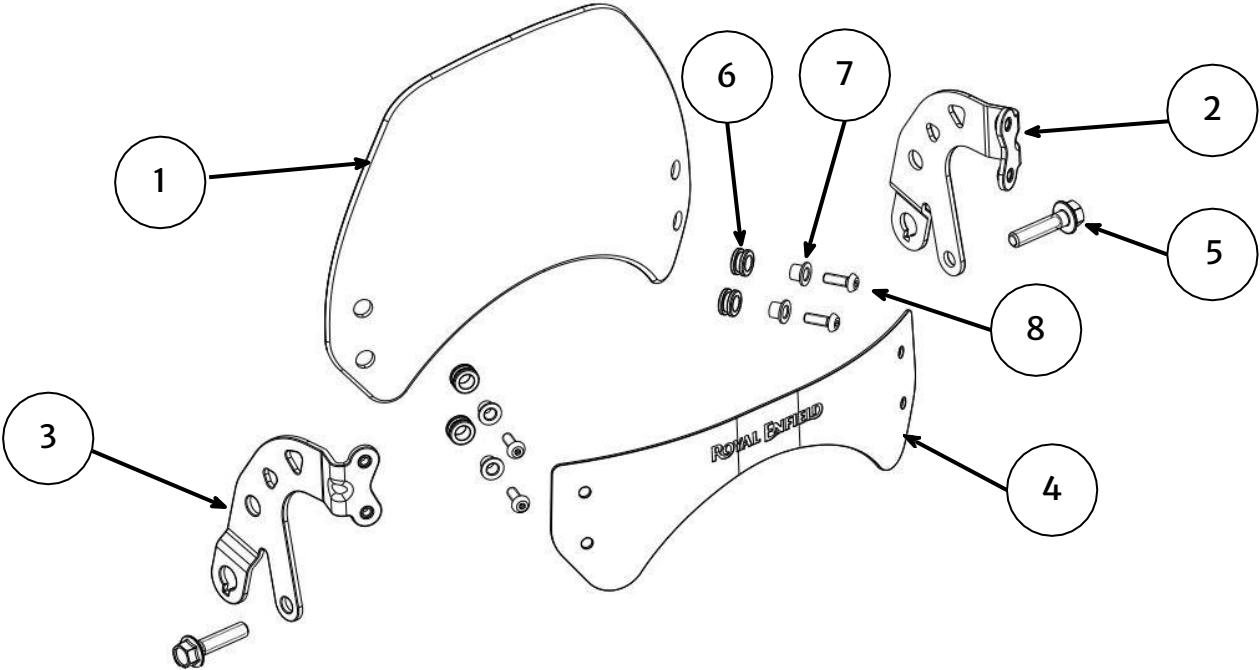
**AVVERTENZA:** tutte le viti devono essere serrate ai valori di coppia riportati in queste istruzioni. Il mancato serraggio alla coppia prescritta potrebbe provocare situazioni di guida pericolose o incidenti.



**ATTENZIONE:** prestare attenzione durante il montaggio del kit accessorio. Un'errata manipolazione dei componenti o l'utilizzo di utensili non appropriati potrebbe causare danni ai componenti o alla motocicletta stessa.

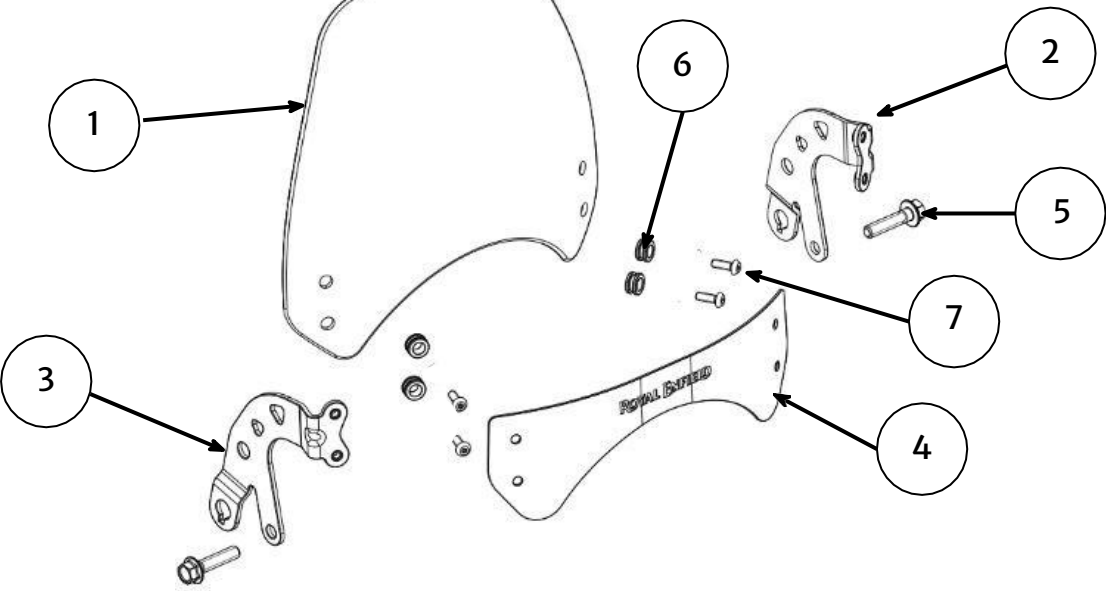
**NOTA:** il contenuto di queste istruzioni può essere modificato in qualsiasi momento senza preavviso. Royal Enfield si riserva il diritto di rivedere le informazioni qui riportate in qualsiasi momento.

Parti fornite: 1990413



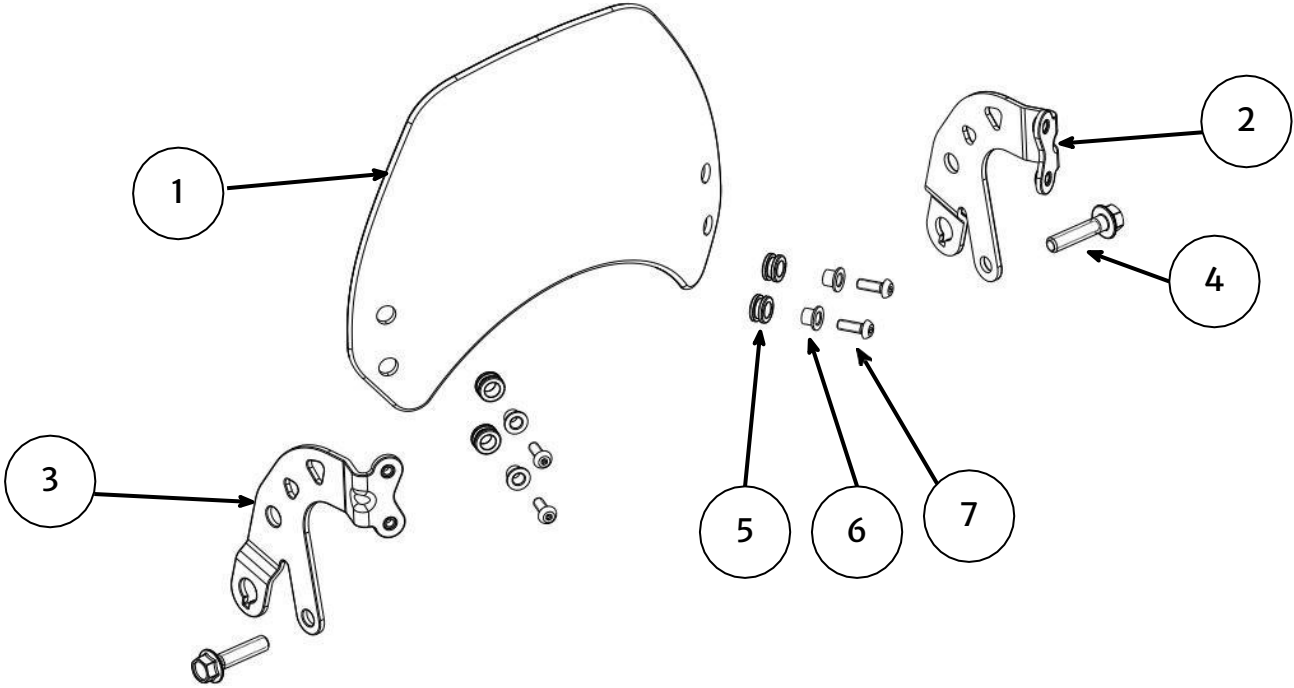
Voce	Descrizione	Q.tà
1	Parabrezza corto	1
2	Staffa di montaggio, lato sinistro	1
3	Staffa di montaggio, lato destro	1
4	Finitura	1
5	Vite M8 x 45 mm	2
6	Gommino	4
7	Distanziale con sporgenza	4
8	Vite M5 x 16 mm	4

Parti fornite: 1990414



Voce	Descrizione	Q.tà
1	Parabrezza alto	1
2	Staffa di montaggio, lato sinistro	1
3	Staffa di montaggio, lato destro	1
4	Finitura	1
5	Vite M8 x 45 mm	2
6	Gommino	4
7	Vite M5 x 16 mm	4

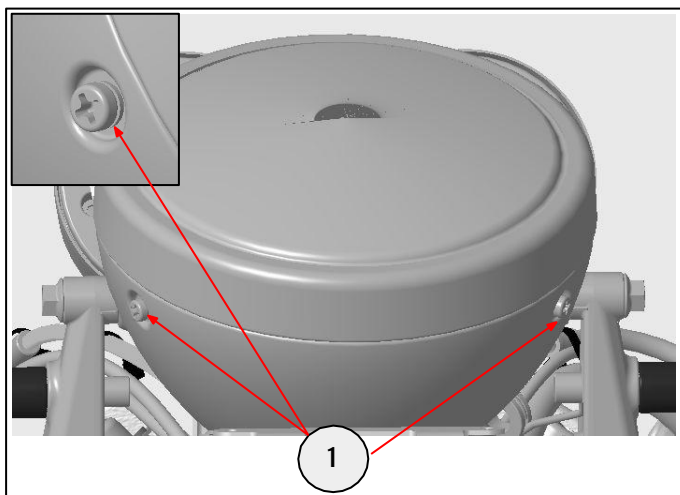
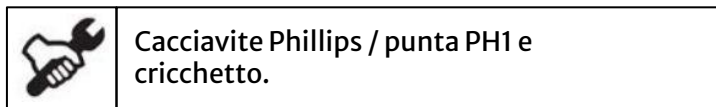
Parti fornite: 1990468



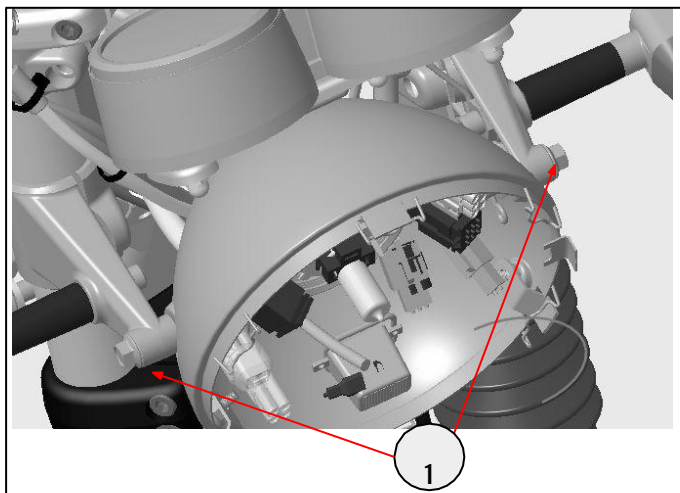
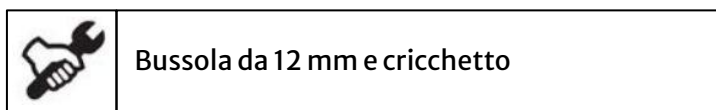
Voce	Descrizione	Q.tà
1	Parabrezza verniciato	1
2	Staffa di montaggio, lato sinistro	1
3	Staffa di montaggio, lato destro	1
4	Vite M8 x 45 mm	2
5	Gommino	4
6	Distanziale con sporgenza	4
7	Vite M5 x 16 mm	4

**NOTA:** Prima di iniziare il montaggio, assicurarsi che l'accensione sia disinserita e scollegare il morsetto negativo dalla batteria come descritto nel Manuale del proprietario.

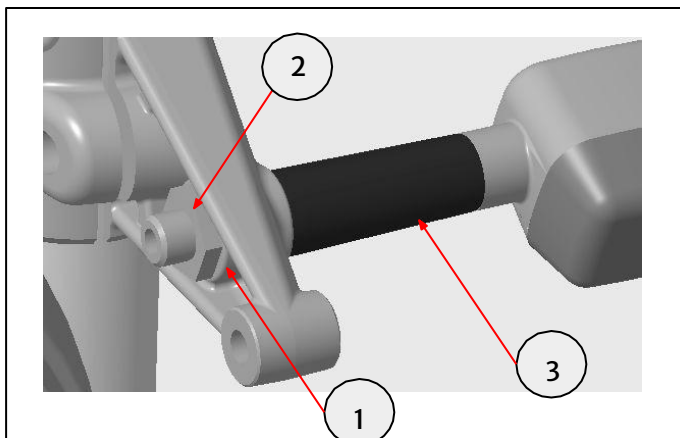
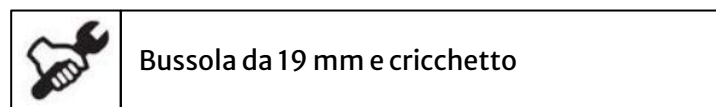
**1** Rimuovere con cautela il proiettore dal gruppo ottico svitando le viti (1) su entrambi i lati del gruppo ottico. Conservare le viti per il riutilizzo. Scollegare il connettore del proiettore dal connettore del veicolo.



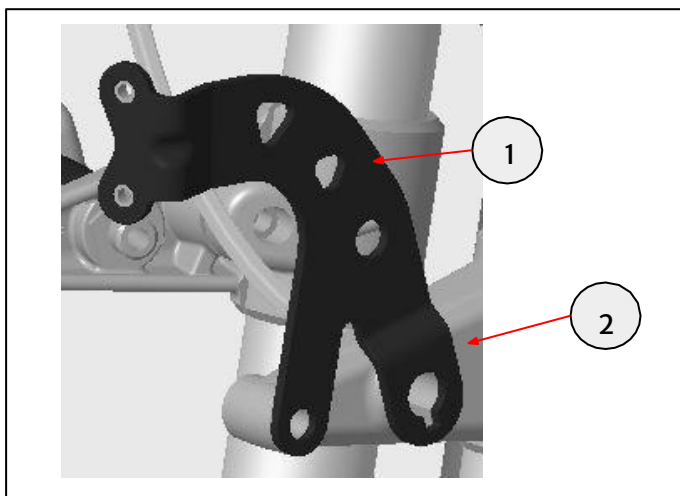
**2** Rimuovere la vite dell'involucro proiettore (1) su entrambi i lati e conservare le viti per il riutilizzo. Rimuovere con cautela l'involucro proiettore dal veicolo.



**3** Rimuovere i connettori dell'indicatore di direzione sinistro all'interno del gruppo ottico e rimuovere le viti dell'indicatore di direzione (1 e 2); conservare indicatore di direzione (3) e viti (1 e 2) per il riutilizzo.



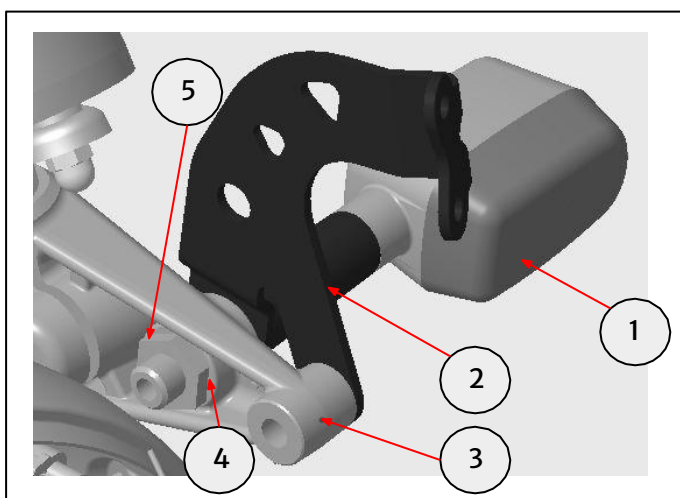
**4** Posizionare la staffa di fissaggio sinistra (1) fornita nel kit sul supporto del proiettore (2) nell'orientamento indicato.



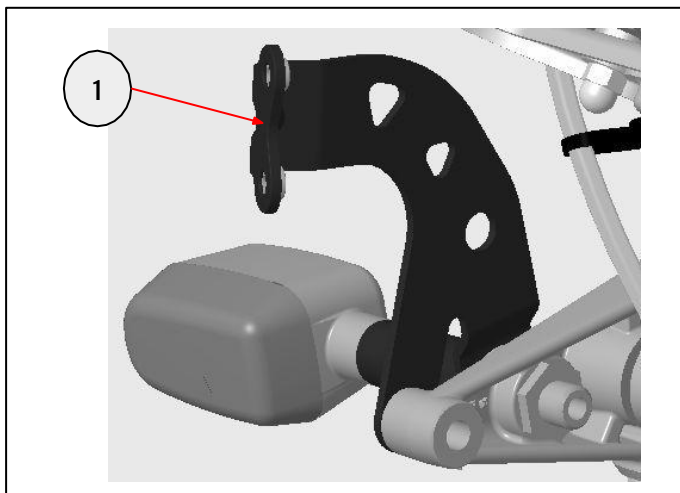
**5** Rimontare l'indicatore di direzione sinistro (1), facendo passare il cablaggio dell'indicatore attraverso la staffa di montaggio (2) e il supporto del proiettore (3) come illustrato. Rimontare le viti originali (4 e 5) sull'indicatore. Assicurarsi che le viti siano serrate quanto basta per fissare saldamente l'indicatore. Serrare la vite (5) a **8 Nm**. Tenere l'indicatore in mano per evitare che ruoti durante il serraggio (5).



Bussola da 19 mm e chiave dinamometrica



**6** Ripetere i punti da 3 a 5 per il montaggio della staffa del parabrezza sul lato destro (1).



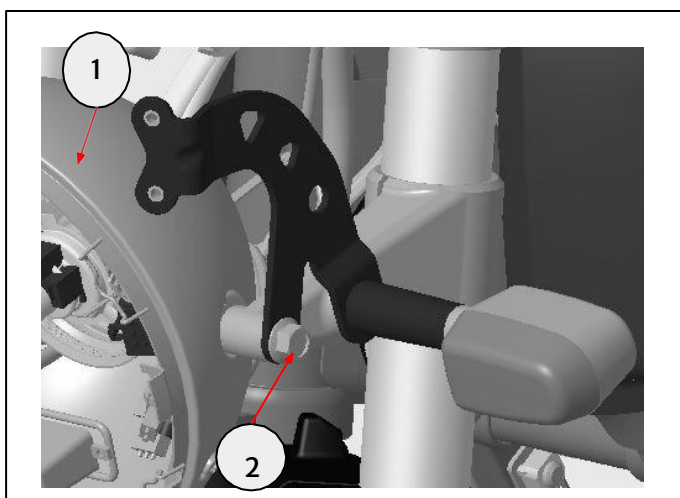
**7** Assemblare l'involucro proiettore (1) nella posizione originale e rimontare la vite originale (2) su entrambi i lati. Serrare la vite (2) a **25 Nm**.

**NOTA:** Assicurarsi che il cablaggio dell'indicatore di direzione sia inserito correttamente nell'involucro proiettore. Un cablaggio che rimane incastrato o impigliato durante l'installazione può causare danni al cablaggio e malfunzionamenti elettrici.

**NOTA:** Per il montaggio del parabrezza e del cupolino strumentazione verniciato per i modelli rilasciati dal 2018, riutilizzare le viti (1). Utilizzare le viti a testa cilindrica (M8x45 mm) fornite nel kit per VIN a partire da ME3P7E6FHN1 e ME3P7F6FHN1.



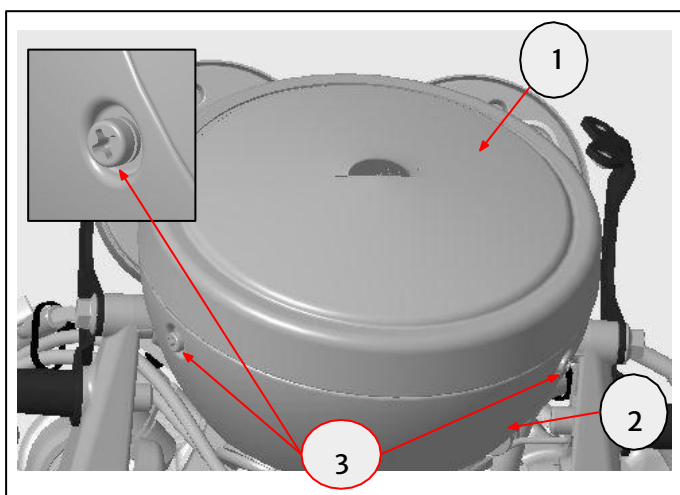
Bussola da 12 mm e chiave dinamometrica



**8** Rimontare il proiettore (1) sull'involucro (2) e serrare le viti (3) laterali a **5 Nm**.

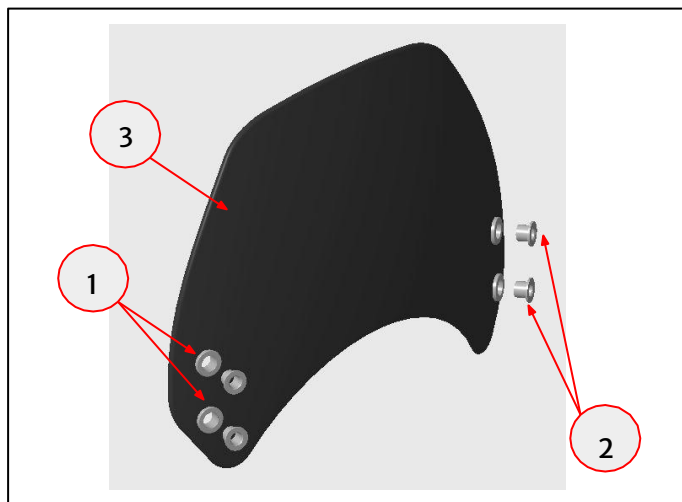


Punta Phillips PH1 e chiave dinamometrica

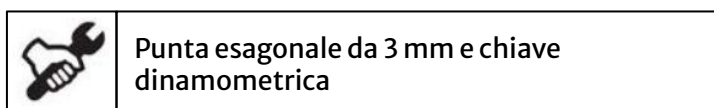


**9** Montare i quattro gommini (1), il distanziale con sporgenza (2) forniti nel kit sul parabrezza come mostrato.

**NOTA:** Il distanziale con sporgenza (2) non è montato sul parabrezza alto. Il distanziale con sporgenza (2) deve essere montato solo sui parabrezza corti e fumé.



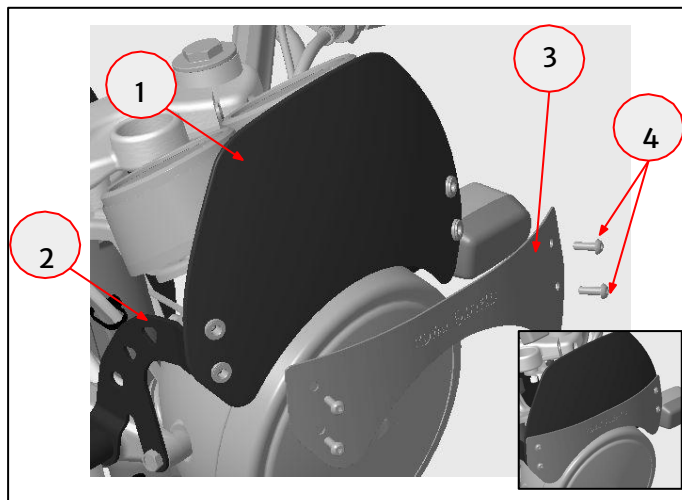
**10** Posizionare il parabrezza (1) sopra la staffa (2) e posizionare la finitura (3) sopra il parabrezza (1) e allineare le posizioni di fissaggio su entrambi i lati. Inserire le viti (4) fornite nel kit. Serrare le viti a 2 Nm per il parabrezza alto. Serrare le viti a 4 Nm per il parabrezza corto e verniciato.



Punta esagonale da 3 mm e chiave  
dinamometrica

**NOTA:** La finitura non è montata sui parabrezza verniciati. Assicurarsi che entrambi i tamponi in schiuma siano presenti sul retro della finitura prima di montarla sul parabrezza.

**NOTA:** Ricollegare il morsetto negativo alla batteria come descritto nel Manuale del proprietario.



**AVVERTENZA:** dopo aver installato un accessorio originale Royal Enfield, raccomandiamo di guidare con prudenza e di prendere confidenza con le nuove caratteristiche di maneggevolezza della motocicletta. Se non si prende la giusta confidenza con le nuove caratteristiche di maneggevolezza, la motocicletta potrebbe risultare instabile e causare un incidente.