

Número da peça:

KXA00127

KXA00653

Modelos:

BSVI Hunter

Com VIN começando por ME3J3D5FEN1



AVISO: Os acessórios originais Royal Enfield são projetados para se adequarem apenas às motocicletas Royal Enfield específicas indicadas acima. Não devem ser instalados em nenhum outro tipo de motocicleta. Preste especial atenção às advertências e precauções contidas nestas instruções. O não cumprimento das mesmas pode resultar na instalação incorreta do acessório, o que pode comprometer a segurança durante a condução e causar um acidente. Em caso de dúvida, procure sempre a ajuda da sua concessionária autorizada Royal Enfield.



AVISO: Antes de iniciar a instalação de qualquer kit de acessórios, certifique-se de que a motocicleta esteja apoiada em uma condição estável. A falta de suporte adequado da motocicleta pode causar danos à motocicleta ou ferimentos pessoais.



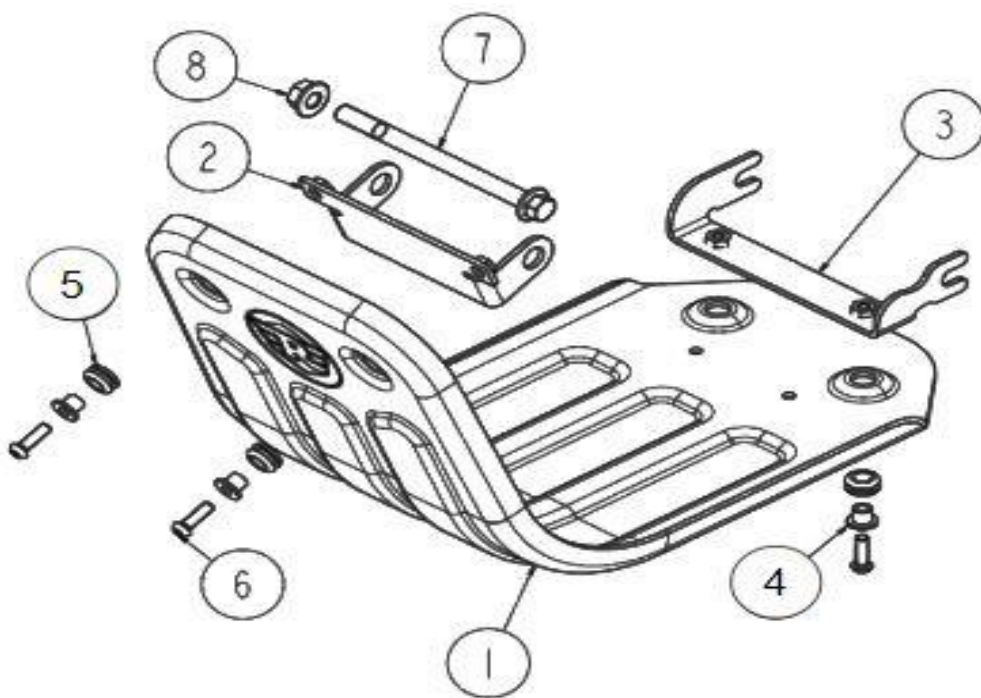
AVISO: Todas as fixações devem ser apertadas com os valores de torque especificados nesta instrução. A falta de aperto das fixações com o torque correto pode resultar em condições de condução inseguras e possíveis acidentes.



CUIDADO: Deve-se ter cuidado ao instalar qualquer kit de acessórios. O manuseio incorreto dos componentes do kit ou o uso de ferramentas inadequadas pode causar danos aos componentes ou à motocicleta.

NOTA: O conteúdo desta instrução está sujeito a alterações a qualquer momento, sem aviso prévio ou responsabilidade. A Royal Enfield reserva-se o direito de revisar as informações apresentadas a qualquer momento.

NOTA: Observe que, quando instalado, o protetor do cárter acessório pode impedir a visibilidade do número do motor que está estampado na frente do cárter. No caso de autoridades exigirem a inspeção do número do motor, a responsabilidade pelo cumprimento é exclusivamente do cliente, o que pode exigir a remoção do protetor do cárter.

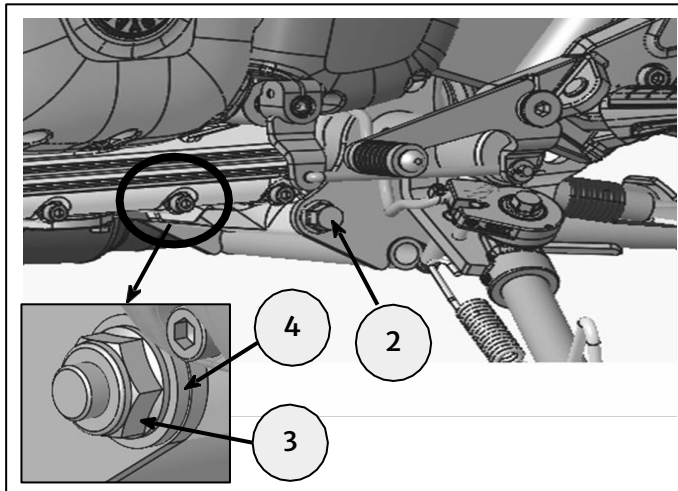


Item	Descrição	Quant.
1	Protetor do cárter	1
2	Suporte de montagem dianteiro	1
3	Suporte de montagem traseiro	1
4	Espaçador tipo cartola	4
5	Olhais de borracha	4
6	Fixação, M6 x 20	4
7	Fixação, M10	1
8	Porca, M10	1

1 Remova a fixação (2), a arruela (4) e a porca (3) do coxim inferior do motor. Guarde a fixação (2) e a porca (3) para reutilização e descarte a arruela (4).



Soquete de 14 mm e catraca
Chave de 14 mm.



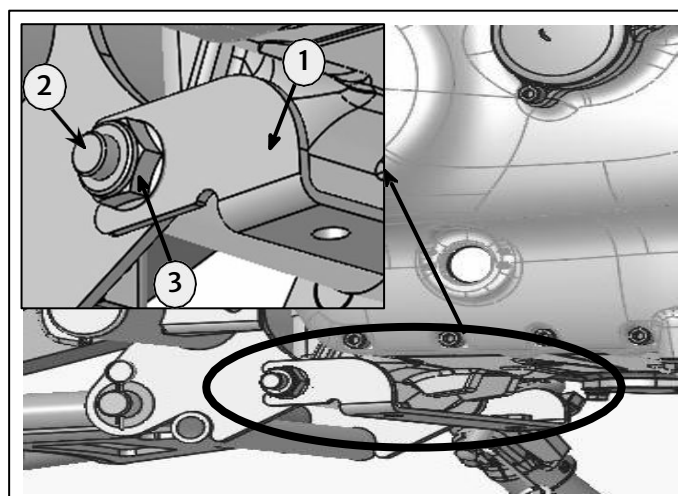
2 Utilize o suporte de montagem traseiro (1) do kit, posicione-o paralelamente ao solo como mostrado. Reutilize a fixação (2) e a porca (3) da etapa 1. Aperte a 55 Nm.

Certifique-se de inserir a fixação (2) do lado esquerdo, como mostrado.

Nota: Caso o protetor do cárter seja montado com protetores do motor, siga as instruções KXL00146.

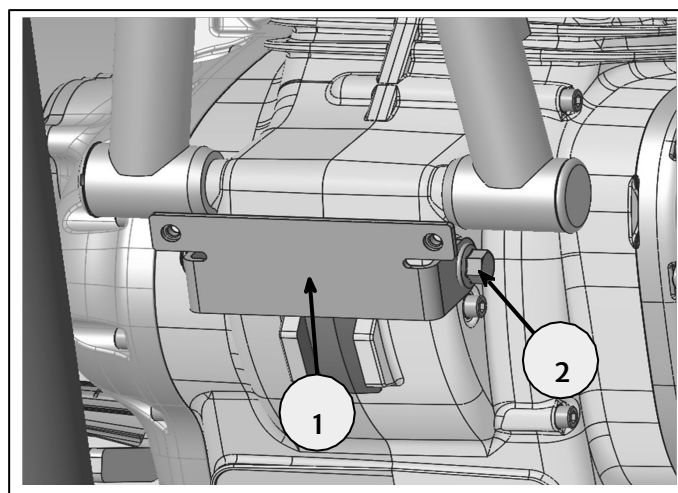
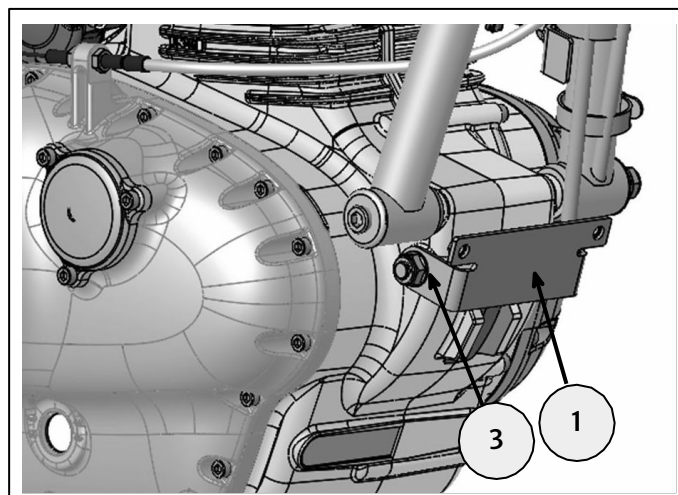


Soquete de 14 mm e torquímetro
Chave de 14 mm.

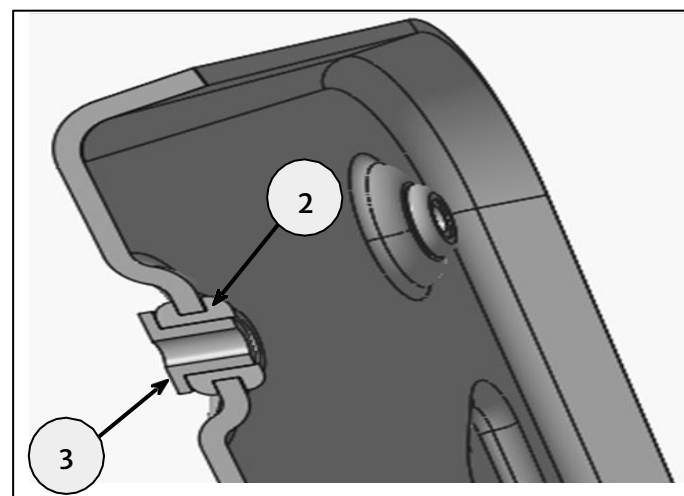
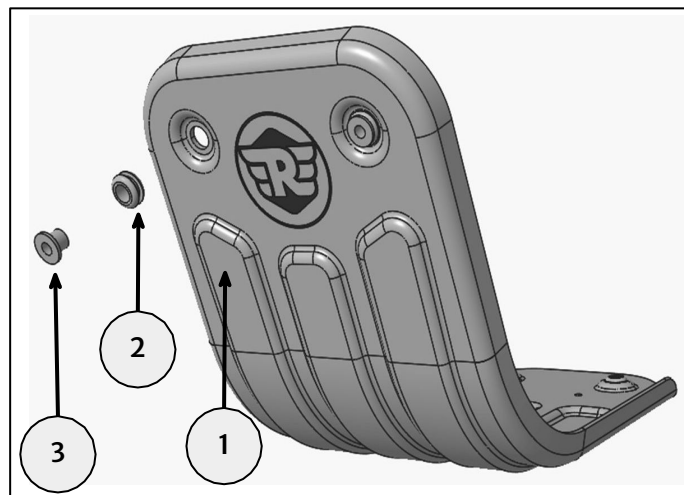


3 Utilize o suporte de montagem dianteiro (1) do kit, posicione-o no furo fundido do cárter, insira a fixação (2) e a porca (3) do kit, como mostrado. Aperte levemente a fixação e a porca. (Não aperte totalmente a fixação e a porca neste estágio).

Certifique-se de inserir a fixação (2) do lado esquerdo, como mostrado.



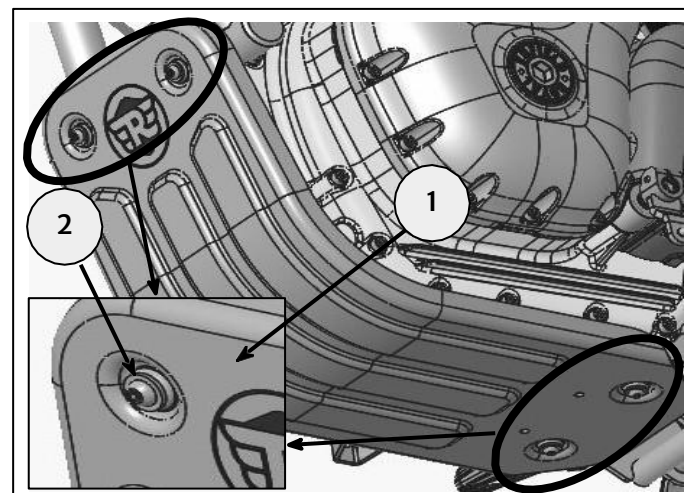
4 Use o protetor do cárter (1), olhais de borracha (2) e espaçadores tipo cartola (3) do kit. Insira olhais de borracha nos furos de montagem do protetor do cárter, como mostrado (certifique-se de que os assentos de borracha estejam corretos nos dois lados). Insira os espaçadores tipo cartola (3) nos olhais de borracha. Certifique-se de que o flange esteja na face dianteira do protetor do cárter.



5 Coloque o protetor do cárter (1) nos suportes. Posicione os furos de montagem. Utilize as fixações (2) do kit e aperte a 8 Nm.



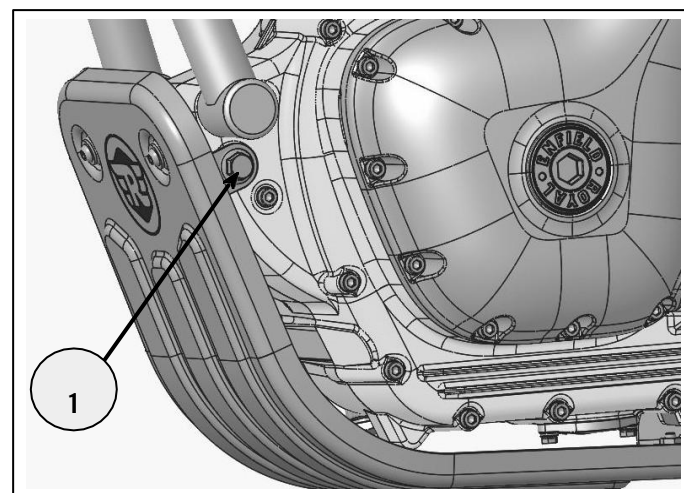
Bit hexagonal de 4 mm e torquímetro.



6 Neste estágio, aperte a fixação (1) a 55 Nm na área do suporte de montagem dianteiro.



Soquete de 13 mm e torquímetro
Chave de 17 mm.



7 Verifique o funcionamento de todos os controles, incluindo os pedais de câmbio e freio, quanto à folga do protetor do cárter antes de ligar o veículo.



AVISO: Após instalar qualquer acessório original da Royal Enfield, conduza sempre a motocicleta com cuidado e reserve algum tempo para se familiarizar com qualquer alteração nas características de manobrabilidade da motocicleta. A falta de familiarização com qualquer alteração nas características de manobrabilidade da motocicleta pode causar instabilidade e resultar em um acidente.