

Référence :
1990200, 1990230, KXA00432

Modèles :
Himalayan (452 cm³ uniquement)



AVERTISSEMENT : Les accessoires d'origine Royal Enfield sont conçus pour s'adapter uniquement aux modèles de motos Royal Enfield mentionnées ci-dessus. Ils ne doivent être montés sur aucun autre type de moto. Portez une attention particulière aux avertissements et mises en garde de cette notice. Si vous ne respectez pas ces consignes, l'accessoire peut être mal installé et générer des conditions de conduite dangereuses et un éventuel accident. En cas de doute, demandez toujours l'aide de votre concessionnaire Royal Enfield agréé.



AVERTISSEMENT : Avant de commencer toute installation du kit d'accessoires, assurez-vous que la moto est stabilisée sur un support. Ne pas soutenir correctement la moto risque de l'endommager ou de provoquer des blessures corporelles.



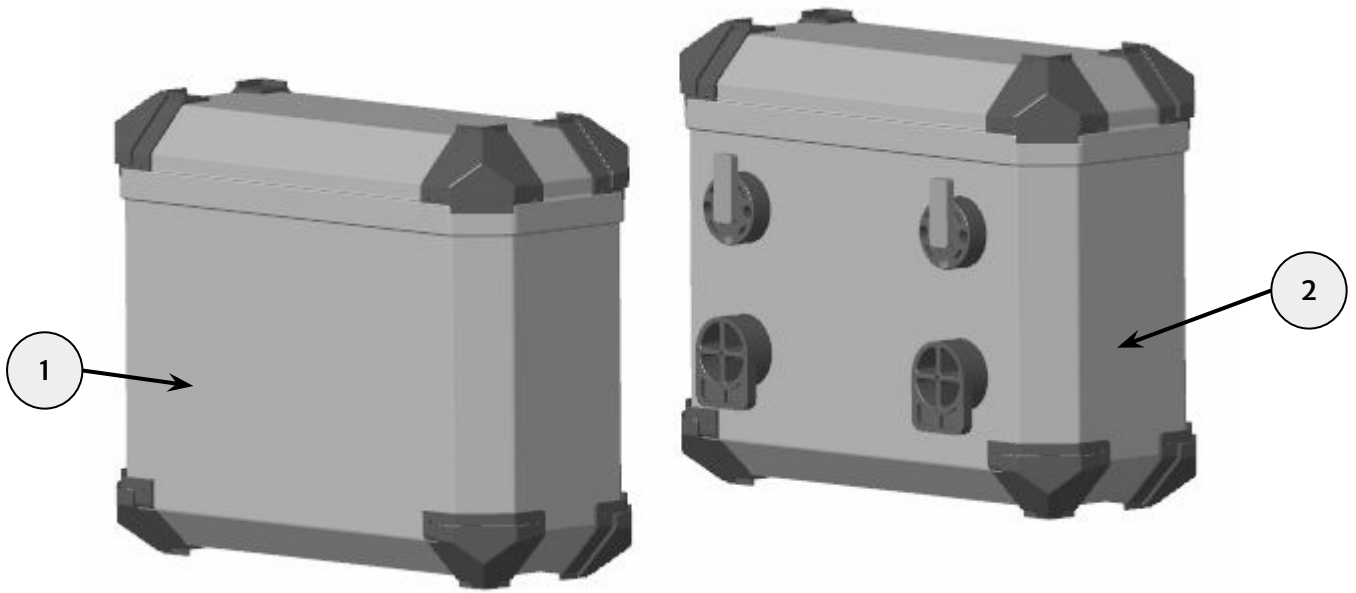
AVERTISSEMENT : Toutes les fixations doivent être serrées aux valeurs de couple spécifiées dans cette notice. Ne pas serrer les fixations au couple correct risque d'entraîner des conditions de conduite dangereuses et un possible accident.



MISE EN GARDE : Des mesures de précaution doivent être prises lors de l'installation de tout kit d'accessoires. Une mauvaise manipulation des composants du kit ou l'utilisation d'outils inadaptés risque d'endommager les pièces ou la moto.

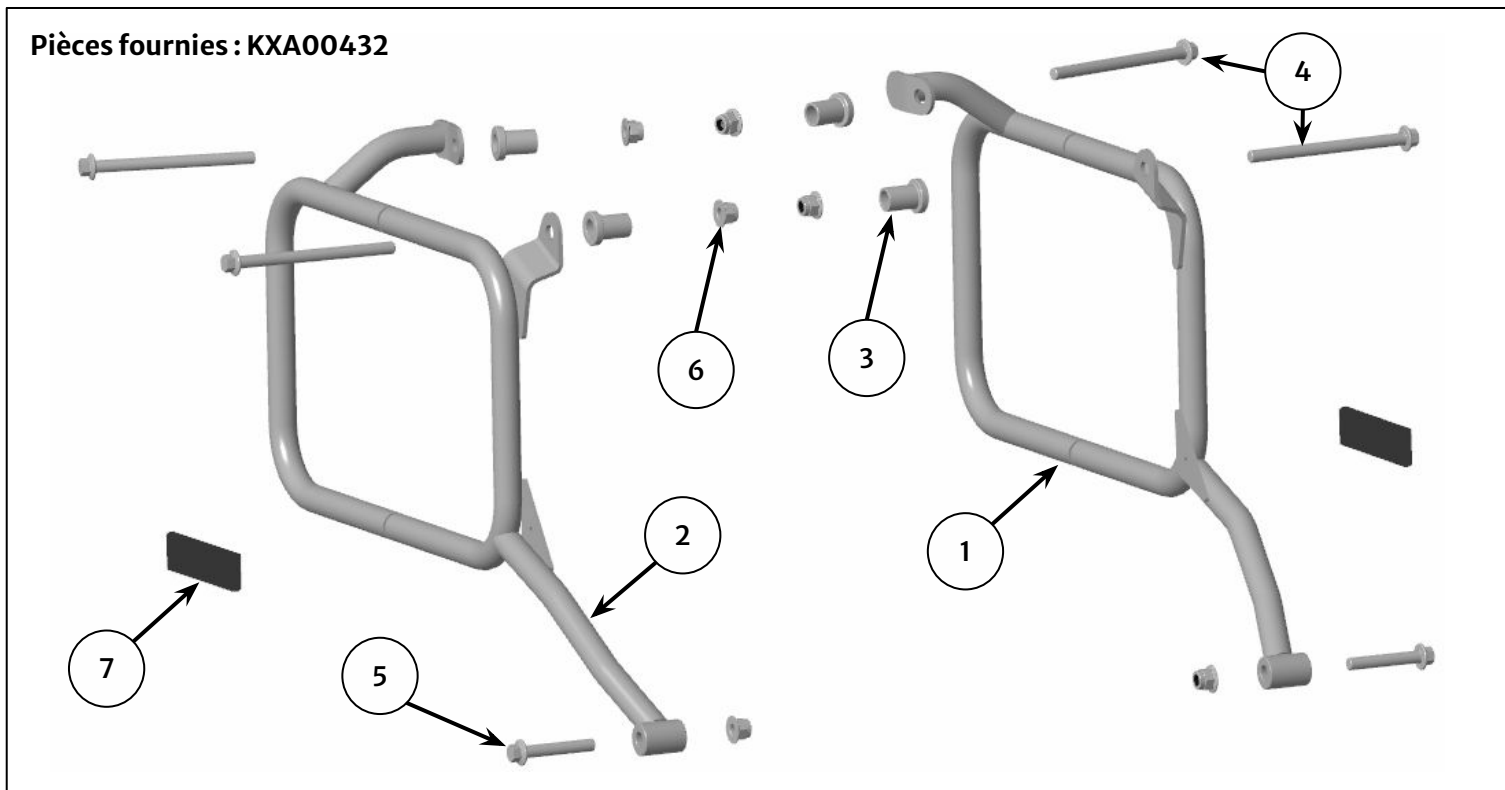
REMARQUE : Le contenu de cette notice peut être modifié à tout moment, sans préavis ni responsabilité. Royal Enfield se réserve le droit de modifier à tout moment les informations présentées.

Pièces fournies : 1990200, 1990230



Article	Description	Qté
1	Sacoche gauche	1
2	Sacoche droite	1

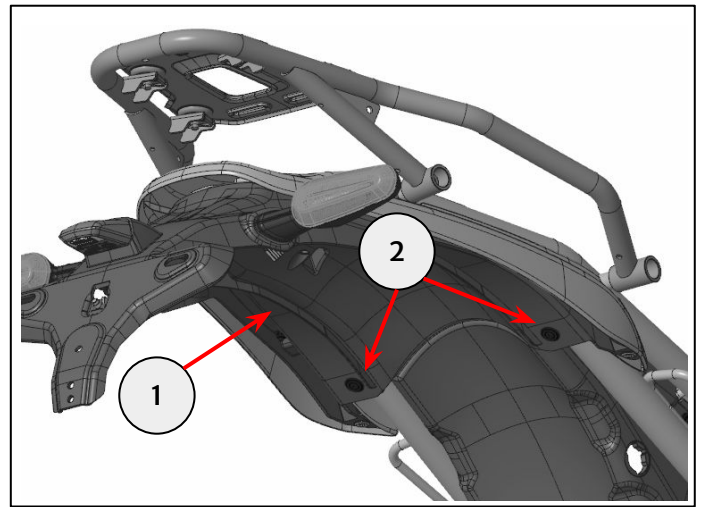
Pièces fournies : KXA00432




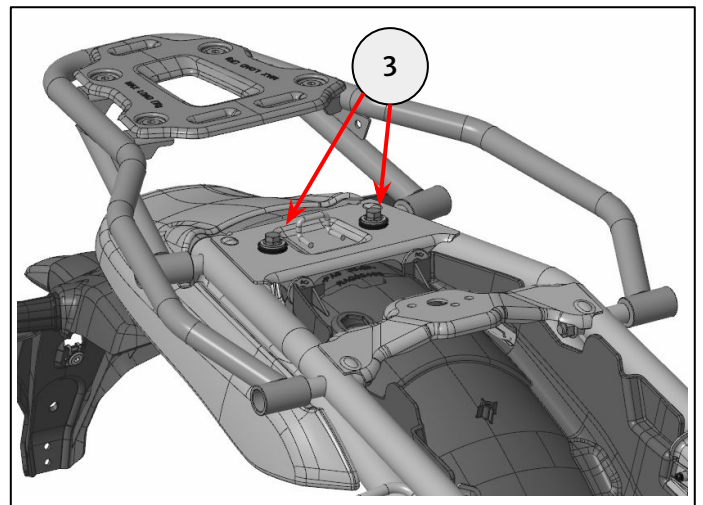
Article	Description	Qté
1	Support de sacoche gauche	1
2	Support de sacoche droite	1
3	Entretoise	4
4	Fixation, M8 x 105 mm	4
5	Fixation, M8 x 50 mm	2
6	Écrou, M8	6
7	Réflecteur	2
8	Lingette dégraissante (non illustrée)	1

1 Retirez les selles conducteur et passager, comme décrit dans le Manuel du propriétaire.


2 Déposez l'ensemble garde-boue arrière (1). Pour ce faire, déposez d'abord les deux fixations sur le dessous du garde-boue arrière (2), puis les deux fixations sous la selle passager (3). Conservez les fixations pour les réutiliser et posez délicatement l'ensemble garde-boue arrière sur le pneu arrière.

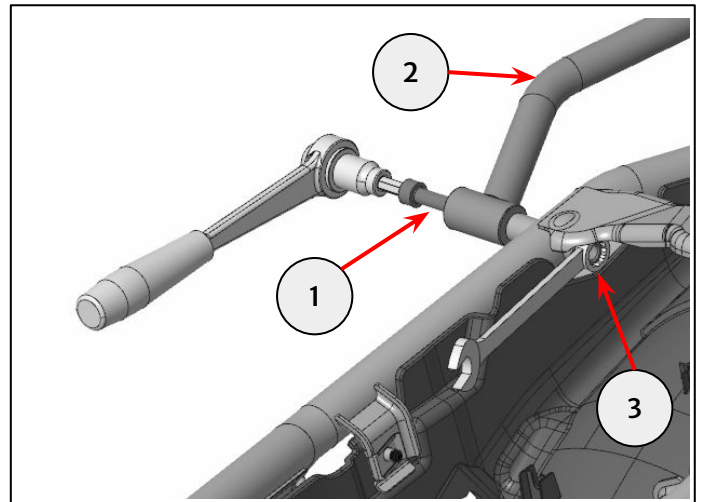


	Embout hexagonal de 5 mm et cliquet Douille de 10 mm et cliquet
--	--




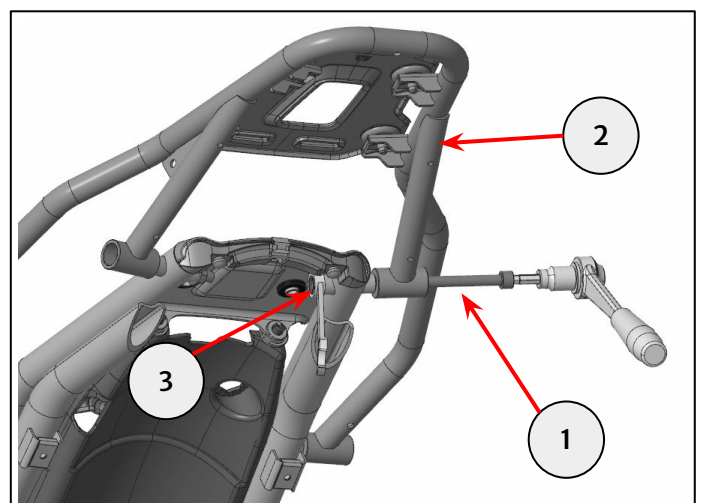
3 Déposez la fixation avant droite (1) qui maintient le porte-bagages (2). Conservez les fixations pour pouvoir les réutiliser si la moto est remise dans son état d'origine.

	Embout hexagonal de 6 mm et cliquet Clé de 12 mm
--	---

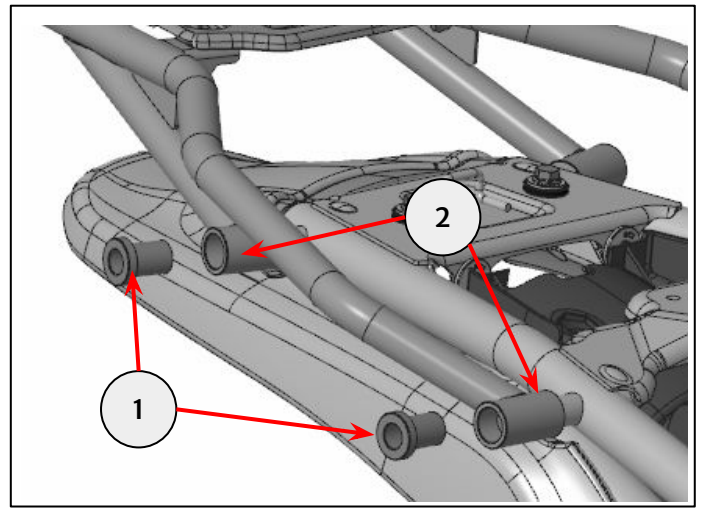


4 Déposez la fixation arrière droite (1) qui maintient le porte-bagages (2). Conservez les fixations pour pouvoir les réutiliser si la moto est remise dans son état d'origine.

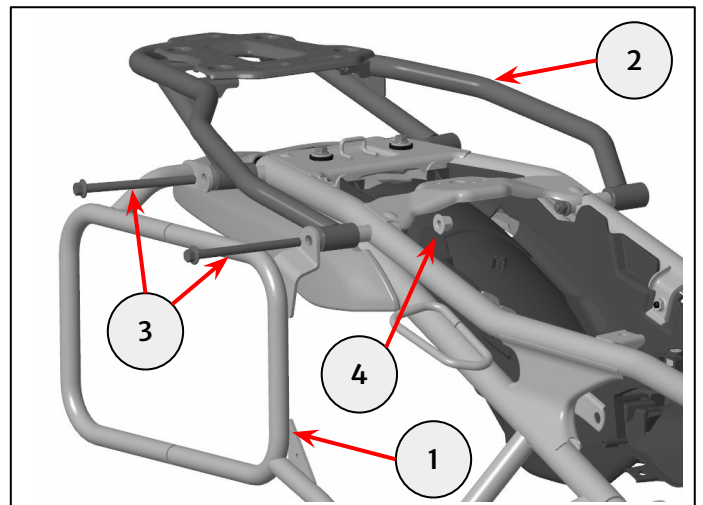
	Embout hexagonal de 6 mm et cliquet Clé de 12 mm
--	---



5 Prenez les deux entretoises (1) dans le kit et posez-les dans les bossages de montage du porte-bagages (2).

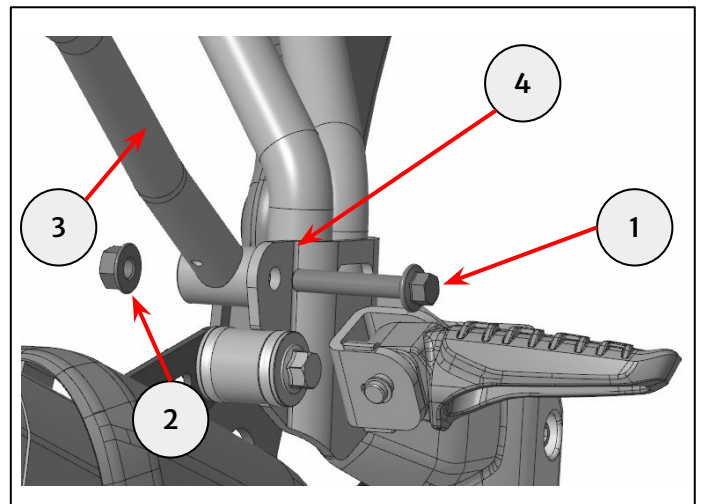


6 Posez le support de sacoche droite (1) sur le porte-bagages (2) avec deux fixations M8x105 mm (3) et deux écrous M8 (4) provenant du kit. Ne serrez pas complètement la fixation à ce stade.



Douille de 10 mm et cliquet
Clé de 13 mm

7 Prenez une fixation M8x50 mm (1) et un écrou M8 (2) dans le kit et fixez le support de sacoche (3) sur le support de repose-pied passager (4), comme illustré.



Douille de 10 mm et cliquet
Clé de 13 mm

8 Serrez toutes les fixations à 45 Nm.



9 Répétez les étapes 3–8 pour le côté gauche.

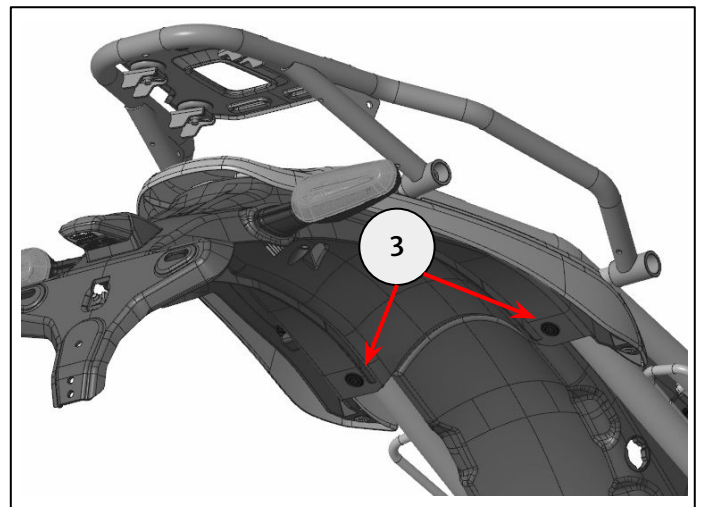
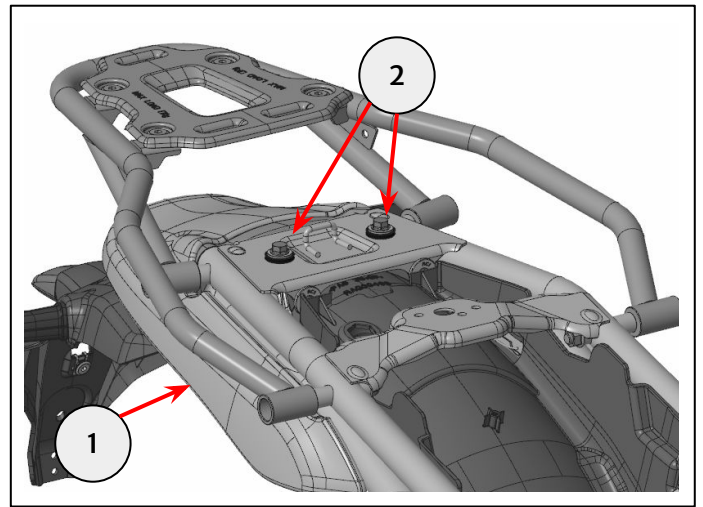


AVERTISSEMENT : Après avoir installé un accessoire d'origine Royal Enfield, conduisez toujours la moto avec prudence et laissez-vous le temps de vous familiariser avec toute modification des caractéristiques de conduite de la moto. Si vous n'êtes pas assez familiarisé avec les caractéristiques de conduite modifiées de la moto, elle risque de devenir instable et de provoquer un accident.

10 Reposez l'ensemble garde-boue arrière (1). Pour ce faire, posez d'abord les deux fixations sous la selle passager (2), puis les deux fixations sur le dessous du garde-boue arrière (3).

Serrez toutes les fixations à **10 Nm**.

	Embout hexagonal de 5 mm et clé dynamométrique
	Douille de 10 mm et clé dynamométrique



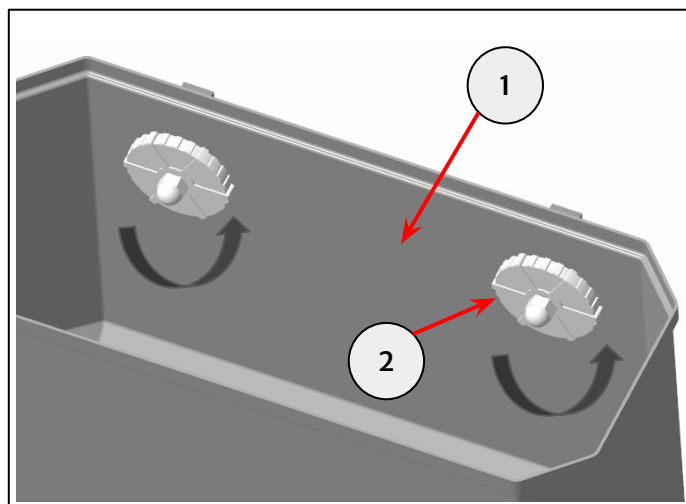
11 Reposez les selles conducteur et passager, comme décrit dans le Manuel du propriétaire.



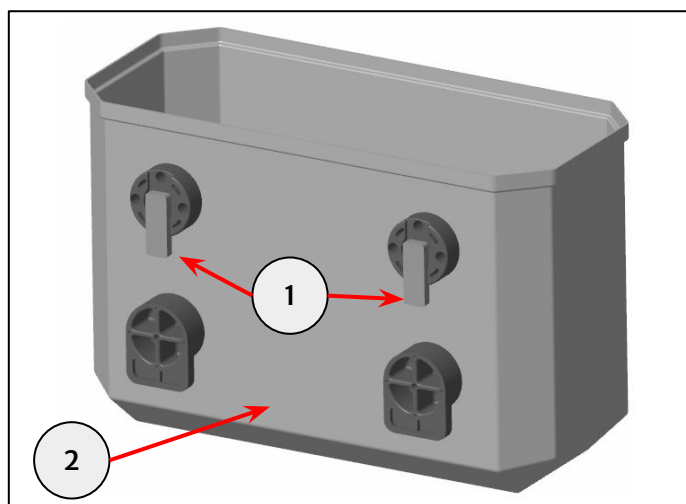
AVERTISSEMENT : Après avoir installé un accessoire d'origine Royal Enfield, conduisez toujours la moto avec prudence et laissez-vous le temps de vous familiariser avec toute modification des caractéristiques de conduite de la moto. Si vous n'êtes pas assez familiarisé avec les caractéristiques de conduite modifiées de la moto, elle risque de devenir instable et de provoquer un accident.

Installation des sacoches

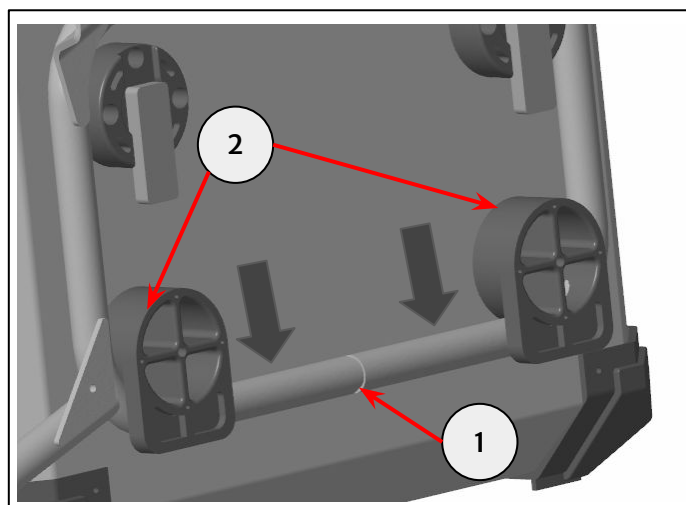
12 Prenez la sacoche gauche dans le kit. Depuis l'intérieur de la sacoche (1), desserrez à la main les fixations du support supérieur (2).



13 Ajustez la position des barres de retenue du support supérieur (1) jusqu'à ce qu'elles soient tournées vers le bas de la sacoche (2), comme illustré.



14 Positionnez la sacoche sur le support de sacoche gauche (1) en vous assurant que les supports de sacoche inférieurs (2) sont situés à l'intérieur du support de sacoche (1). Poussez les supports inférieurs de sacoche (2) sur le porte-sacoche (1), comme illustré.



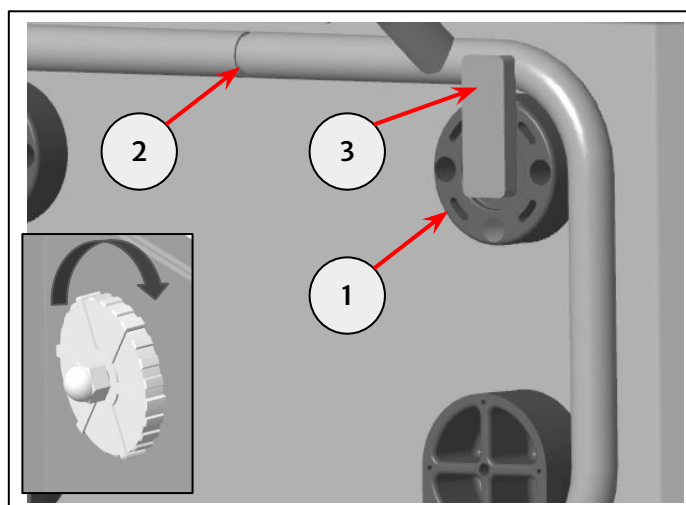
15 Positionnez les supports de sacoche supérieurs (1) à l'intérieur du support de sacoche (2). Ajustez la position des barres de retenue du support supérieur de sacoche (3) jusqu'à ce qu'elles traversent le porte-sacoche (2).

Depuis l'intérieur de la sacoche, serrez à la main les fixations du support supérieur (4) pour fixer la sacoche au support de sacoche.

Répétez les étapes 12 à 15 pour la sacoche de droite.

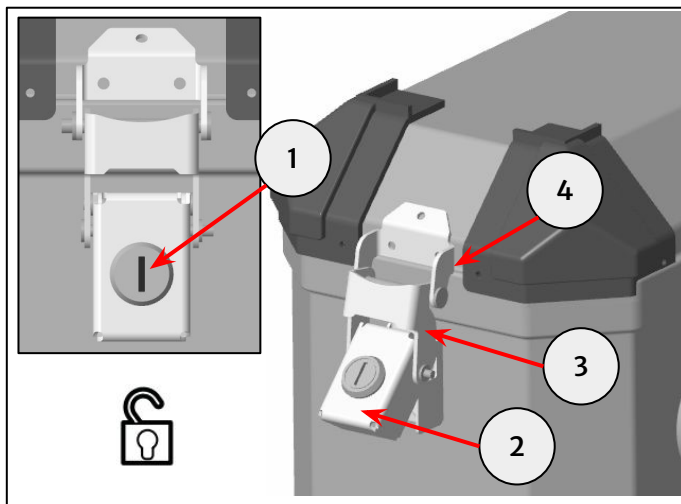


MISE EN GARDE: Assurez-vous qu'il y a un jeu suffisant entre le support de sacoche et les barres de retenue du support supérieur afin d'éviter d'endommager le support de sacoche lors du réglage de la position des barres de retenue du support supérieur.



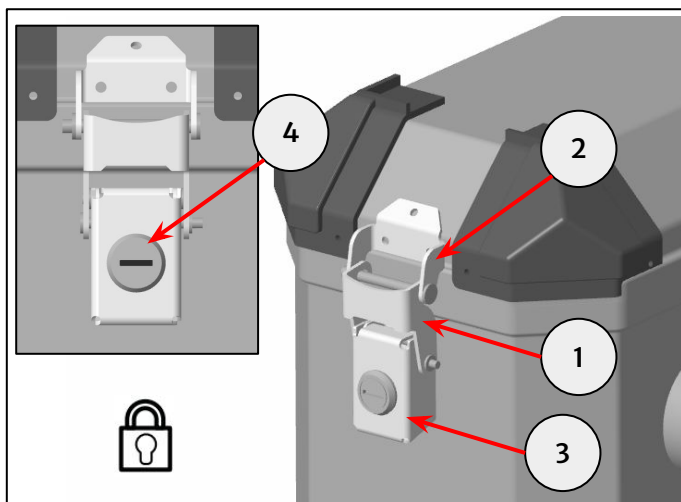
Manipulation de la sacoche

16 Pour ouvrir une sacoche : Insérez la clé (1) dans la serrure de la sacoche et tournez la clé en position déverrouillée, comme illustré. Retirez la clé. Soulevez la section de verrouillage (2) du loquet pour libérer le loquet (3) du couvercle de la sacoche (4).



17 Pour placer un couvercle de sacoche en position fermée, assurez-vous que le loquet (1) est situé sur le couvercle de la sacoche (2), puis appuyez sur la section de verrouillage (3) du loquet pour fixer le couvercle de la sacoche.

Insérez la clé (4) dans la serrure de la sacoche et tournez la clé en position verrouillée, comme illustré. Retirez la clé.

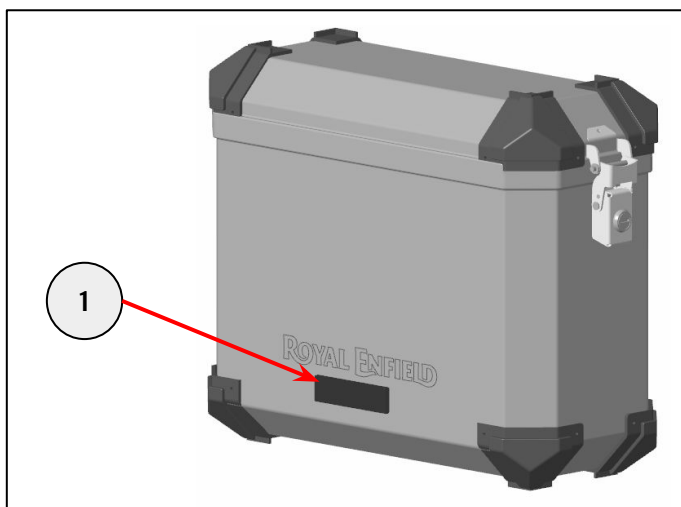


Montage du réflecteur

18 Avec la lingette fournie dans le kit, nettoyez la zone sous le logo sur chaque sacoche. Laissez sécher complètement.

19 Retirez la bande protectrice du réflecteur (1), centrez ce dernier correctement sur la sacoche, collez-le et appuyez fermement.

Lors de la pose de pièces auto-adhésives, veillez à le positionner avec précision au bon endroit. Une fois la pièce auto-adhésive collée sur la surface de montage, aucune méthode satisfaisante ne permet de la retirer ou de la déplacer si elle est mal alignée. Le collage initial est instantané, le collage complet est assuré après 72 heures à température ambiante.



AVERTISSEMENT : Après avoir installé un accessoire d'origine Royal Enfield, conduisez toujours la moto avec prudence et laissez-vous le temps de vous familiariser avec toute modification des caractéristiques de conduite de la moto. Si vous n'êtes pas assez familiarisé avec les caractéristiques de conduite modifiées de la moto, elle risque de devenir instable et de provoquer un accident.