

Número da peça:  
KXA00128

Modelos:  
BSVI Hunter  
Com VIN começando por ME3J3D5FEN1



**AVISO:** Os acessórios originais Royal Enfield são projetados para se adequarem apenas às motocicletas Royal Enfield específicas indicadas acima. Não devem ser instalados em nenhum outro tipo de motocicleta. Preste especial atenção às advertências e precauções contidas nestas instruções. O não cumprimento das mesmas pode resultar na instalação incorreta do acessório, o que pode comprometer a segurança durante a condução e causar um acidente. Em caso de dúvida, procure sempre a ajuda da sua concessionária autorizada Royal Enfield.



**AVISO:** Antes de iniciar a instalação de qualquer kit de acessórios, certifique-se de que a motocicleta esteja apoiada em uma condição estável. A falta de suporte adequado da motocicleta pode causar danos à motocicleta ou ferimentos pessoais.

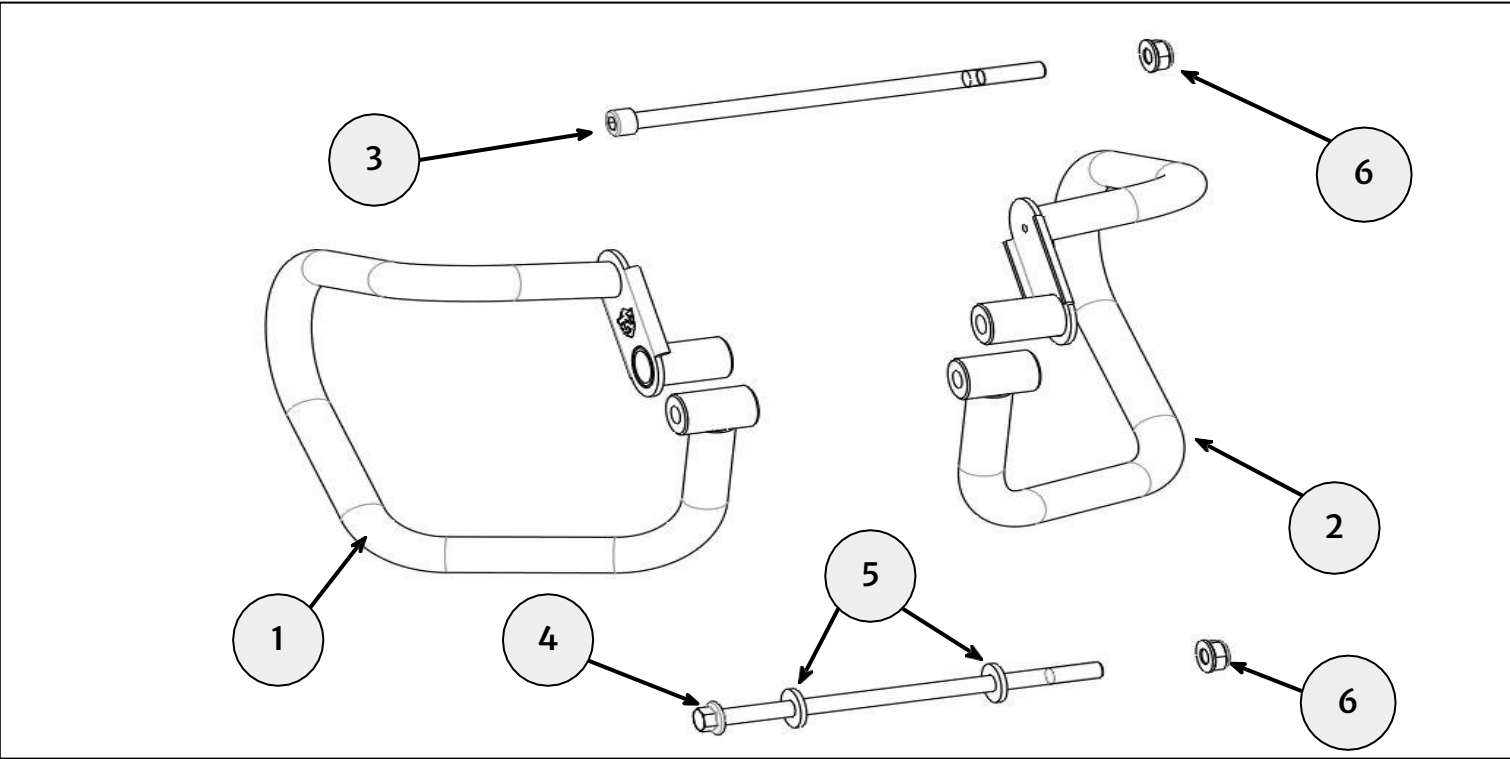


**AVISO:** Todas as fixações devem ser apertadas com os valores de torque especificados nesta instrução. A falta de aperto das fixações com o torque correto pode resultar em condições de condução inseguras e possíveis acidentes.



**CUIDADO:** Deve-se ter cuidado ao instalar qualquer kit de acessórios. O manuseio incorreto dos componentes do kit ou o uso de ferramentas inadequadas pode causar danos aos componentes ou à motocicleta.

**NOTA:** O conteúdo desta instrução está sujeito a alterações a qualquer momento, sem aviso prévio ou responsabilidade. A Royal Enfield reserva-se o direito de revisar as informações apresentadas a qualquer momento.



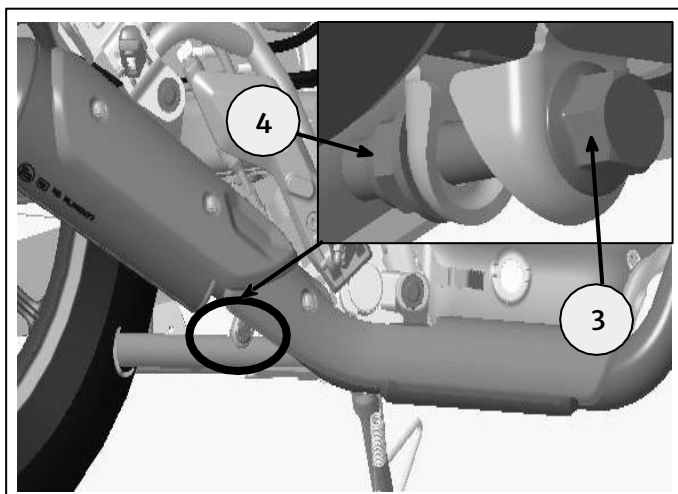
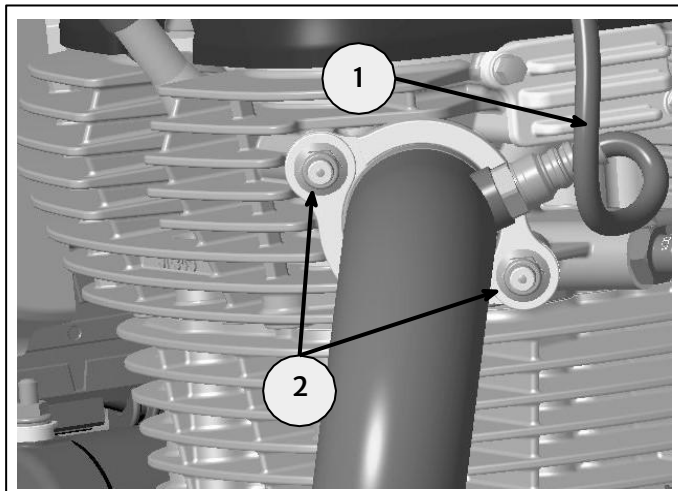
Item	Descrição	Quant.
1	Conjunto do protetor do motor, lado direito.	1
2	Conjunto do protetor do motor, lado esquerdo.	1
3	Fixação, M10 X 215	1
4	Fixação, M10 x 200	1
5	Arruela, M10	2
6	Porca, M10	2

**1** Desconecte o conector do sensor de O2 (1) do veículo. Remova o conjunto do tubo de escapamento do silenciador removendo as fixações (2), a fixação (3) e a porca (4). Guarde a fixação e a porca para reutilização. Agora é possível girar ligeiramente o tubo de escapamento para acomodar o processo de montagem do protetor do motor.

**Nota:** Use o número TDL: **T4200777** para a sequência de remoção e montagem do tubo de escapamento e detalhes de torque.



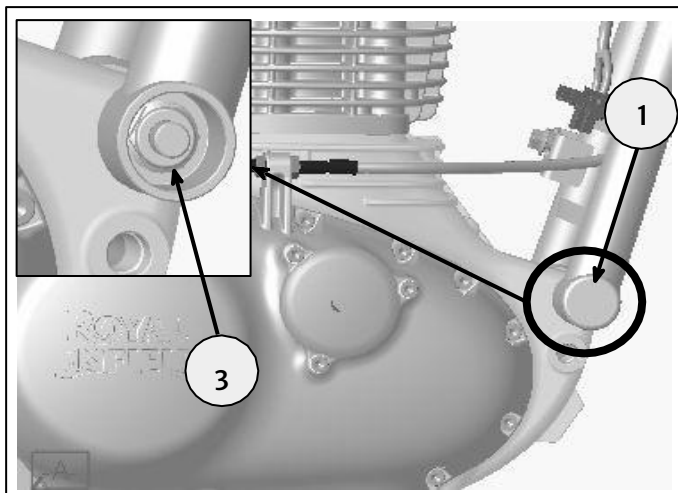
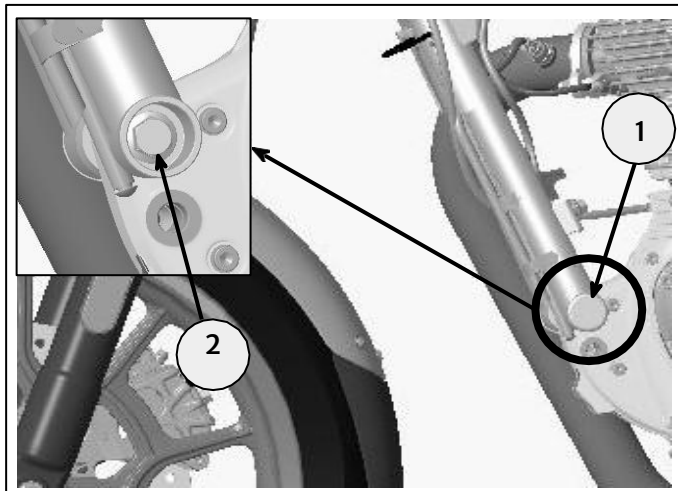
Soquete de 13 mm e catraca  
Chave de 13 mm



**2** Remova a tampa contra poeira (1) de ambos os lados para remover a fixação (2), a arruela e a porca (3) do conjunto do berço do veículo, como mostrado. Descarte a fixação, a arruela e a porca.



Soquete de 13 mm e catraca  
Chave de 13 mm



**3** Utilize o protetor do motor esquerdo (1), protetor do motor direito (2) do kit. Posicione com o conjunto do berço do veículo. Do kit, use a fixação M10 x 215 mm (3) e a porca M10 (5) na parte superior.

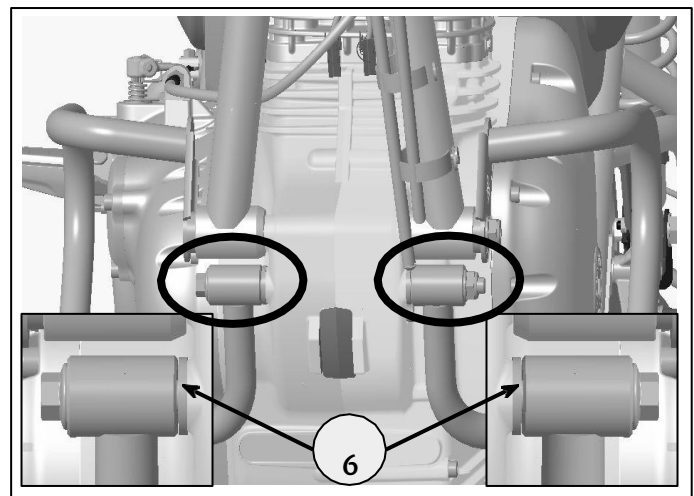
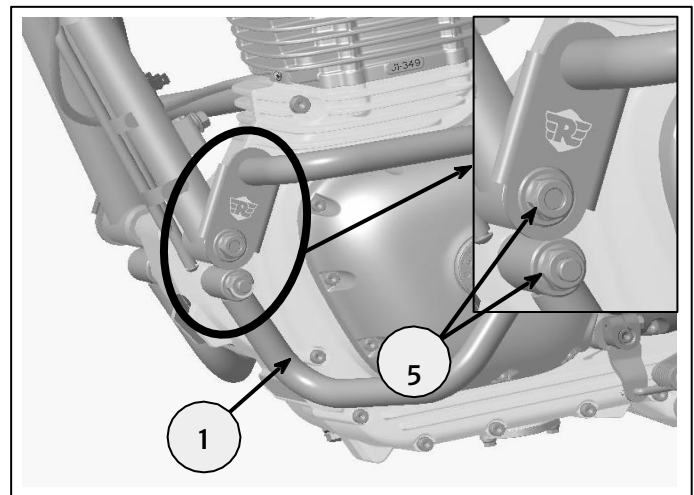
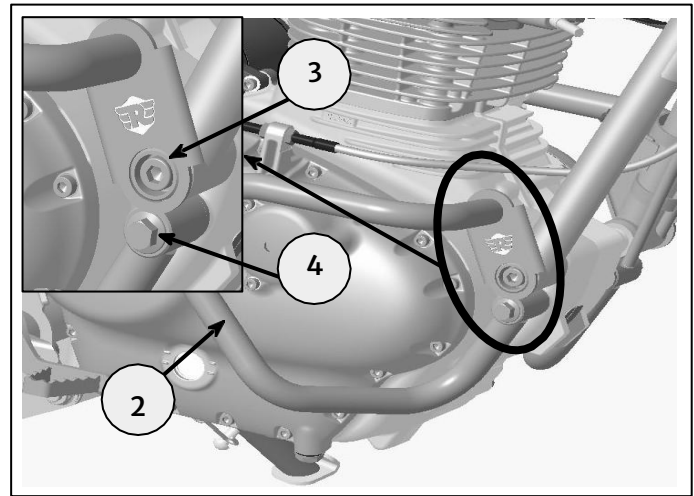
Do kit, use a fixação M10 x 200 mm (4), arruelas (6) e porca M10 (5) na parte inferior, como mostrado. Aperte tanto os suportes superiores quanto os inferiores a **55 Nm**.

**Nota:** Insira a fixação (3) e (4) do lado do protetor direito, e o torque deve ser aplicado na porca do lado esquerdo.



Soquete de 13 mm e torquímetro  
Chave de 13 mm  
Bit hexagonal de 8 mm e torquímetro  
Chave de 17 mm

**Nota:** Caso planeje usar o protetor do motor com o protetor do cárter. A arruela (6) será substituída pelo suporte de montagem dianteiro do protetor do cárter, siga as instruções KXL00149.

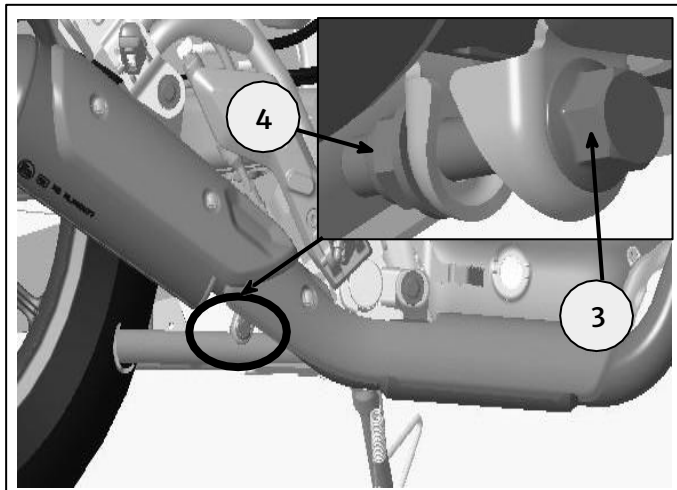
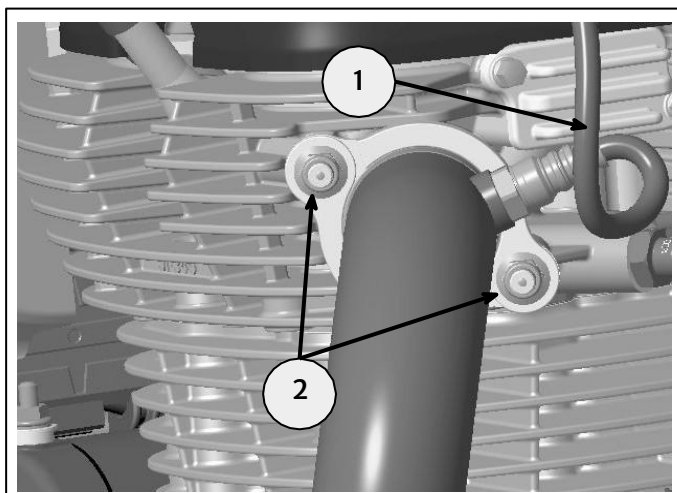


**4** Posicione o conjunto do tubo de escapamento no cabeçote e no conjunto do silenciador, como mostrado, reutilize as fixações (2), (3) e a porca (4) guardados na etapa 2. Conecte o cabo do sensor de O2 (1) ao veículo.

**Nota:** Use o número TDL: T4200777 para a sequência de remoção e montagem do tubo de escapamento e detalhes de torque.

**582638 - Junta a ser substituída ao mexer no conjunto do escapamento.** Peças de reposição disponíveis através das concessionárias autorizadas Royal Enfield.

**Nota:** Após a montagem do tubo de escape, certifique-se de que existe folga entre o protetor do motor e as peças circundantes.



**AVISO:** Após instalar qualquer acessório original da Royal Enfield, conduza sempre a motocicleta com cuidado e reserve algum tempo para se familiarizar com qualquer alteração nas características de manobrabilidade da motocicleta. A falta de familiarização com qualquer alteração nas características de manobrabilidade da motocicleta pode causar instabilidade e resultar em um acidente.