

Référence :

KXA00001, KXA00002, KXA00003, KXA00004
KXA00005, KXA00006, KXA00007, KXA00008

Modèles :

BSVI Meteor et Classic
Avec un VIN commençant par
ME3J3A5FAL3



AVERTISSEMENT : Les accessoires d'origine Royal Enfield sont conçus pour s'adapter uniquement aux motos Royal Enfield spécifiques mentionnées ci-dessus. Ils ne doivent être montés sur aucun autre type de moto. Portez une attention particulière aux avertissements et mises en garde de cette notice. Si vous ne respectez pas ces consignes, l'accessoire peut être mal installé et générer des conditions de conduite dangereuses et un éventuel accident. En cas de doute, demandez toujours l'aide de votre concessionnaire Royal Enfield agréé.



AVERTISSEMENT : Avant de commencer toute installation du kit d'accessoires, assurez-vous que la moto est stabilisée sur un support. Le fait de ne pas soutenir correctement la moto risque de l'endommager ou de provoquer des blessures corporelles.



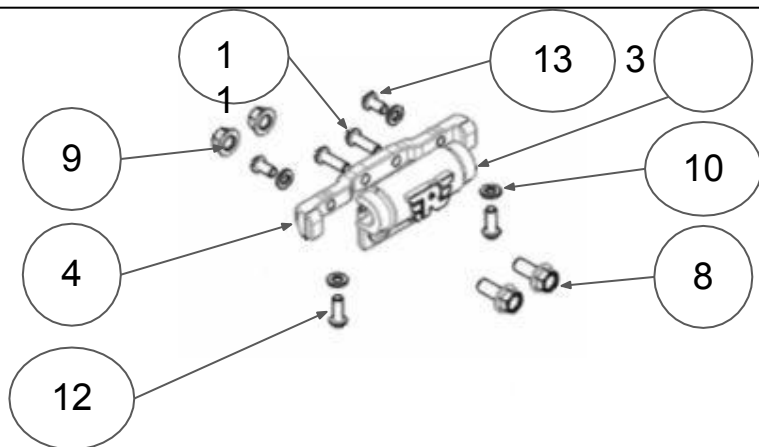
AVERTISSEMENT : Toutes les fixations doivent être serrées aux valeurs de couple spécifiées dans cette notice. Ne pas serrer les fixations au couple correct risque d'entraîner des conditions de conduite dangereuses et un possible accident.



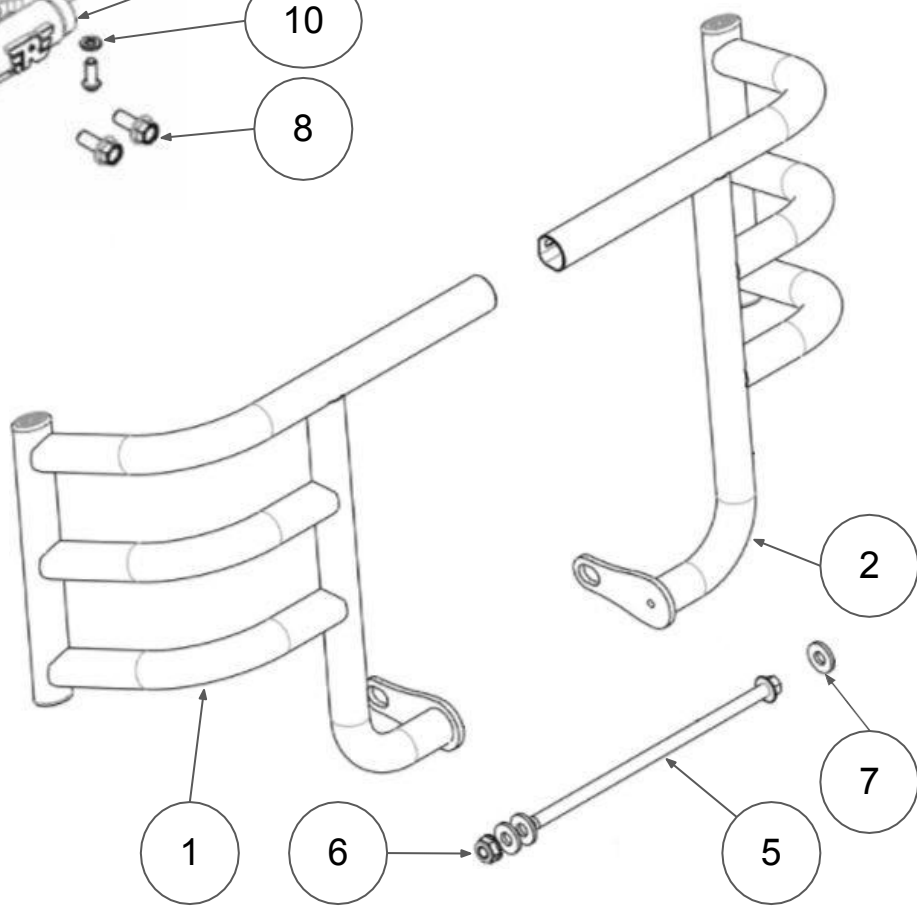
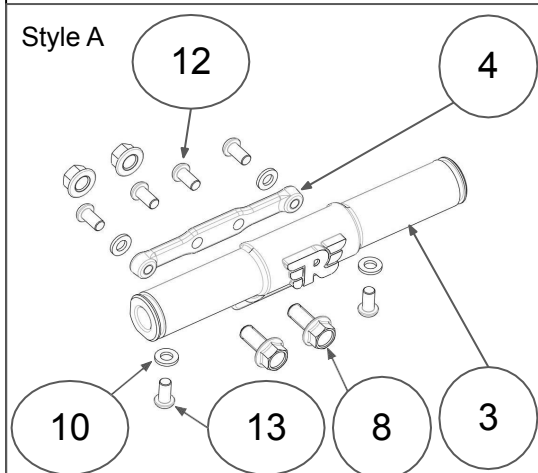
MISE EN GARDE : Des mesures de précaution doivent être prises lors de l'installation de tout kit d'accessoires. Une mauvaise manipulation des composants du kit ou l'utilisation d'outils inadaptés risque d'endommager les pièces ou la moto.

REMARQUE : Le contenu de cette notice peut être modifié à tout moment, sans préavis ni responsabilité. Royal Enfield se réserve le droit de modifier à tout moment les informations présentées.

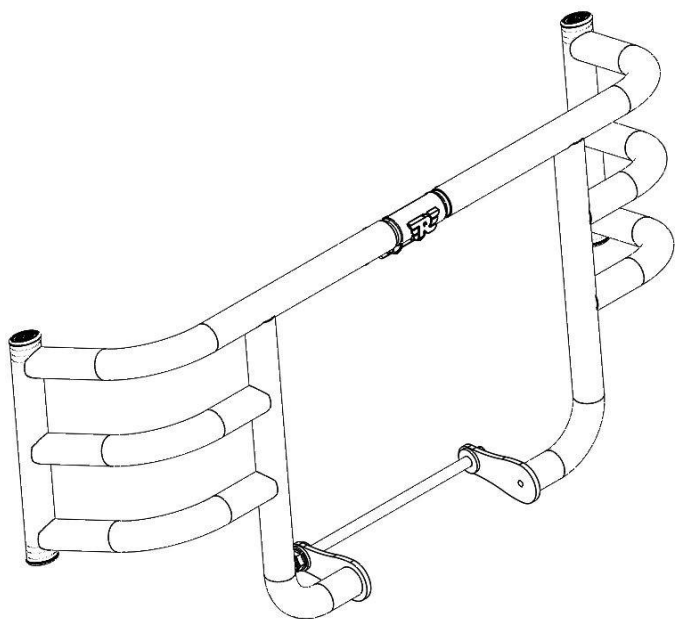
Style B



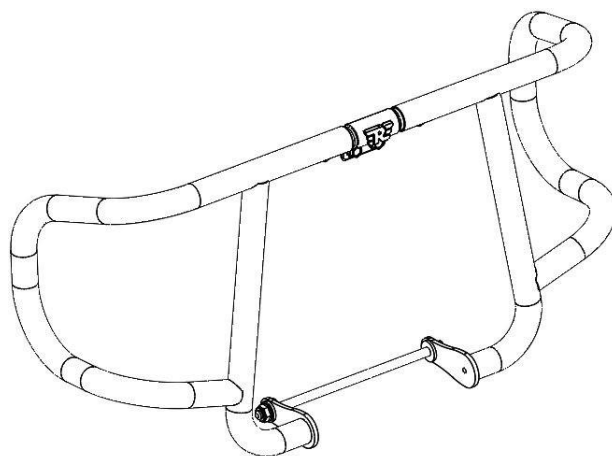
Style A



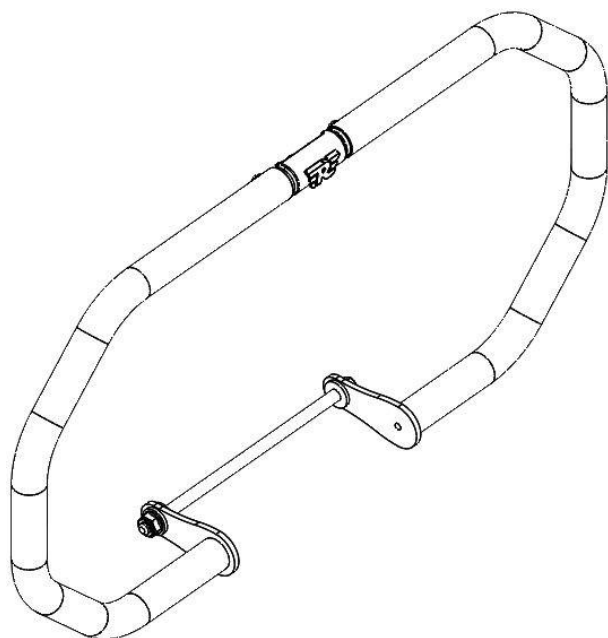
KXA00001, KXA00002



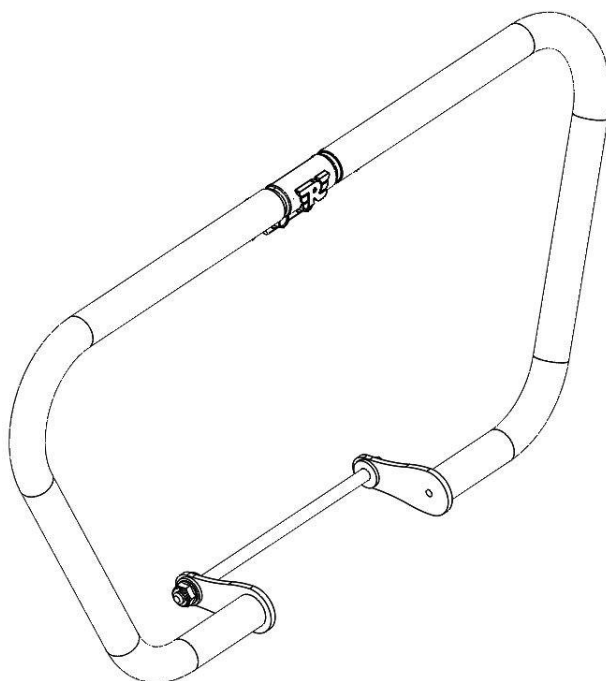
KXA00003, KXA00004



KXA00005, KXA00006



KXA00007, KXA00008




REMARQUE : Les instructions détaillées ci-dessous s'appliquent à toutes les variantes de protection moteur illustrées ci-dessus. KXA00001/2 est représenté à titre d'illustration uniquement.

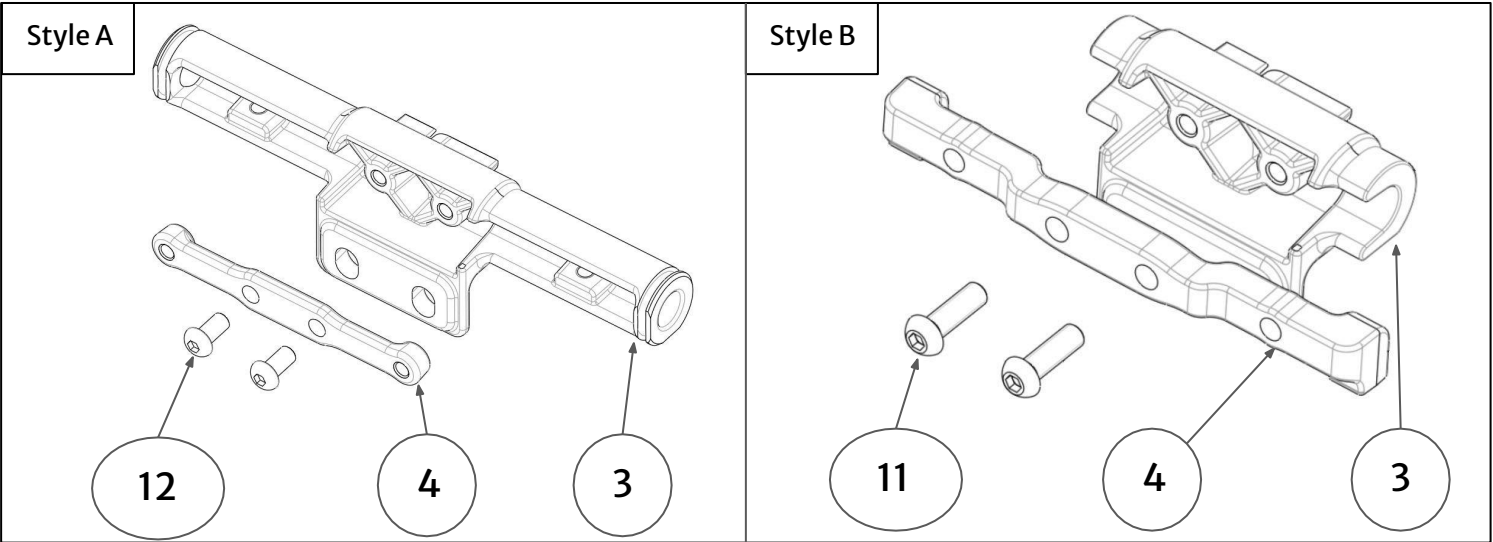
Article	Description	Qté style A	Qté style B
1	Ensemble protége-moteur droit	1	1
2	Ensemble protége-moteur gauche	1	1
3	Support supérieur de la protection moteur	1	1
4	Barre de renfort	1	1
5	Boulon, M10 x 240	1	1
6	Écrou en U M10	1	1
7	Rondelle M10	3	3
8	Boulon, M8 x 20	2	2
9	Écrou M8	2	2
10	Rondelle M6	4	4
11	Boulon, M6 x 20	0	2
12	Boulon, M6 x 16	4	2
13	Boulon, M6 x 12	2	2

Remarque : Les instructions ci-dessous détaillent le montage de la variante de protection moteur Airfly à des fins d'illustration uniquement. La même procédure s'applique à toutes les variantes accessoires de protection moteur.

1 Monter la barre de renfort (4) avec le support supérieur de la protection moteur (3) à l'aide de 2 boulons M6 (11/12). Serrer à **8 Nm**. Noter qu'il existe deux options de barre de renfort et de support supérieur, comme ci-dessous. Les instructions sont valables pour les deux types.



Douille hexagonale 4 mm avec
 clé-dynamométrique



2 Pour assembler le style A

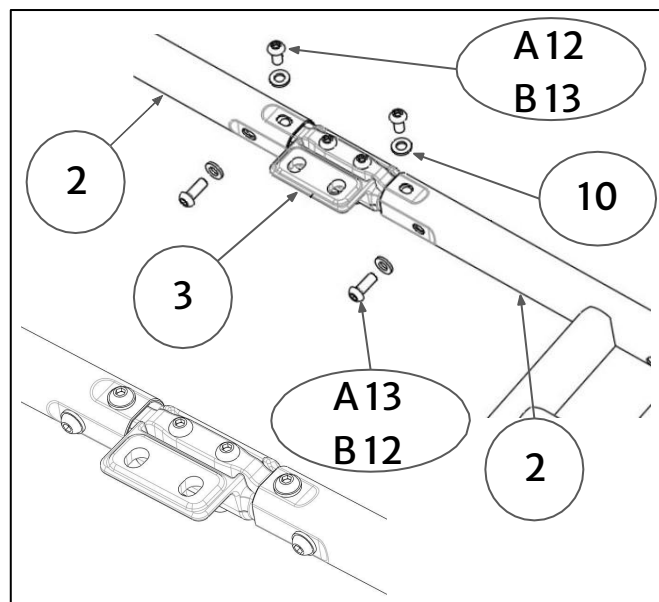
Poser la protection moteur, gauche (2) et droite (1) sur le support supérieur (3) à l'aide de 2 boulons M6 (13), 2 boulons M6 (12) et 4 rondelles M6 (10). Serrer les boulons à **8 Nm**.

Pour assembler le style B

Poser la protection moteur, gauche (2) et droite (1) sur le support supérieur (3) à l'aide de 2 boulons M6 (12), 2 boulons M6 (13) et 4 rondelles M6 (10). Serrer les boulons à **8 Nm**.



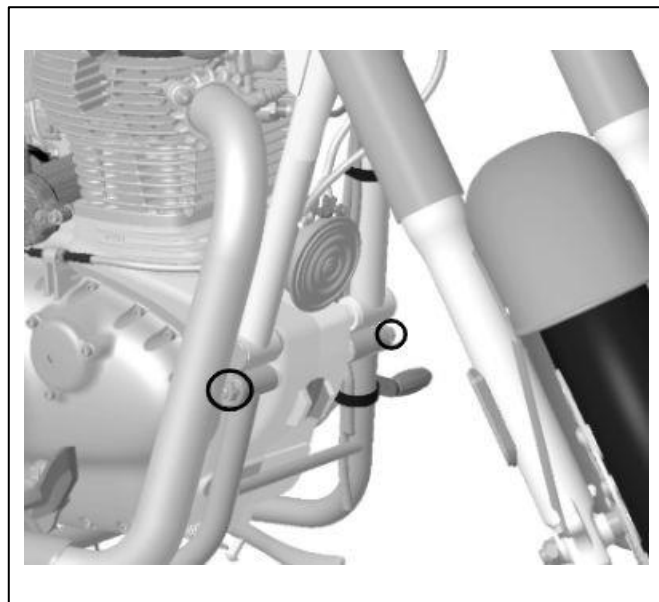
Douille hexagonale 4 mm avec
clé-dynamométrique



3 Déposer le boulon et l'écrou M10 du bloc du berceau de la moto comme illustré sur le schéma. Mettre au rebut l'écrou et le boulon.



Clé à douille de 13 mm
Clé de 17 mm



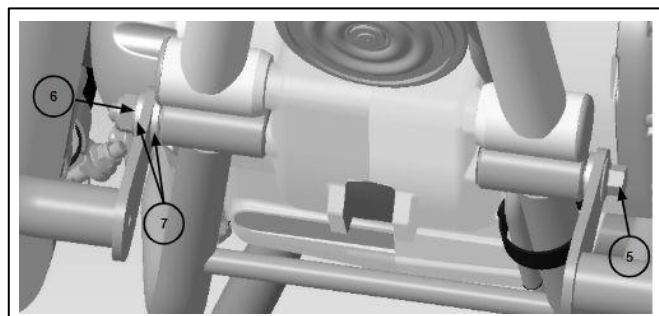
4 Le support inférieur doit être placé en premier et s'assurant qu'il existe un jeu sur le tuyau d'échappement du collecteur avant le serrage. Monter le support inférieur de la protection moteur à l'aide du boulon M10 (5), de 2 rondelles M10 (7) entre le berceau et la protection moteur, d'1 rondelle M10 (7) sous l'écrou en U M10 (6). Serrer le boulon à **55 Nm**.

Remarque: le couple doit être appliqué à la tête du boulon plutôt qu'à l'écrou.

Remarque: Si la protection de carter accessoire doit être équipée des protections moteur, omettre les 2 rondelles M10 (7) entre le berceau et la protection moteur, comme illustré ci-dessous.



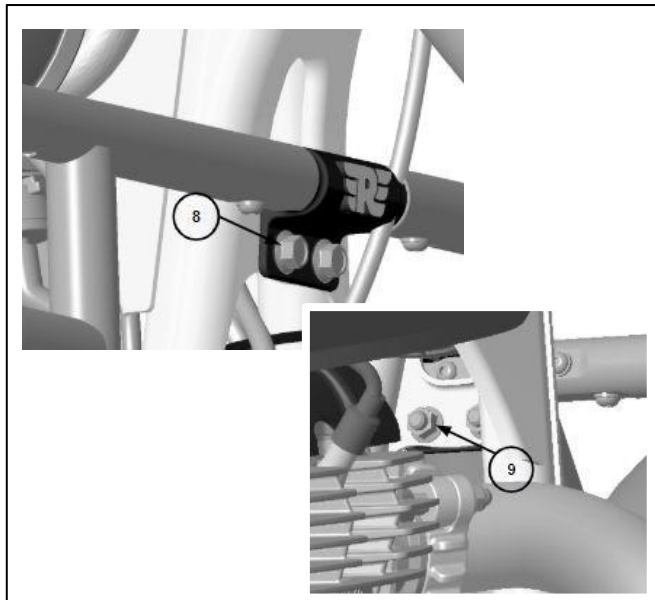
Clé à douille de 13 mm
Clé de 17 mm



5 Monter le support supérieur sur le châssis avec 2 boulons M8 (8) et 2 écrous M8 (9). Serrer les boulons à 25 Nm.



Douille de 13 mm avec clé dynamométrique
Clé de 13 mm



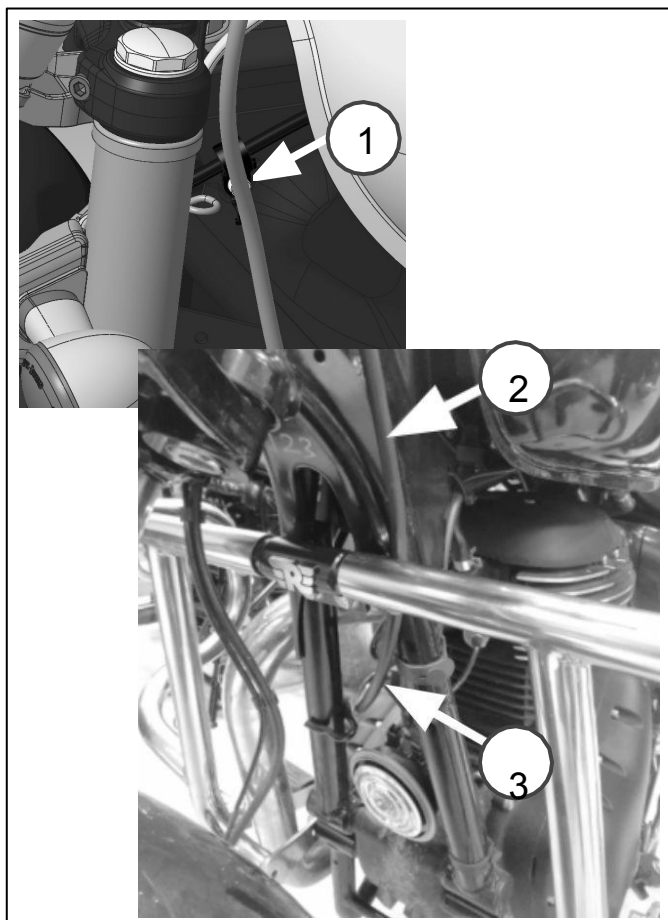
6 Passage du câble d'embrayage

Classic 350	Se reporter à l'étape 6.1
Meteor	Se reporter à l'étape 6.2

6.1 Classic 350

1. Vérifier que le câble d'embrayage ne passe pas par le guide-fil supérieur au sommet de la fourche avant gauche. Débrancher facilement le clip du véhicule, avec son bouton pression installé.
2. S'assurer que le câble d'embrayage passe derrière la protection moteur, comme illustré.
3. Vérifier que le câble d'embrayage ne passe pas par le guide-fil sur le tube descendant, situé près de l'avertisseur sonore.

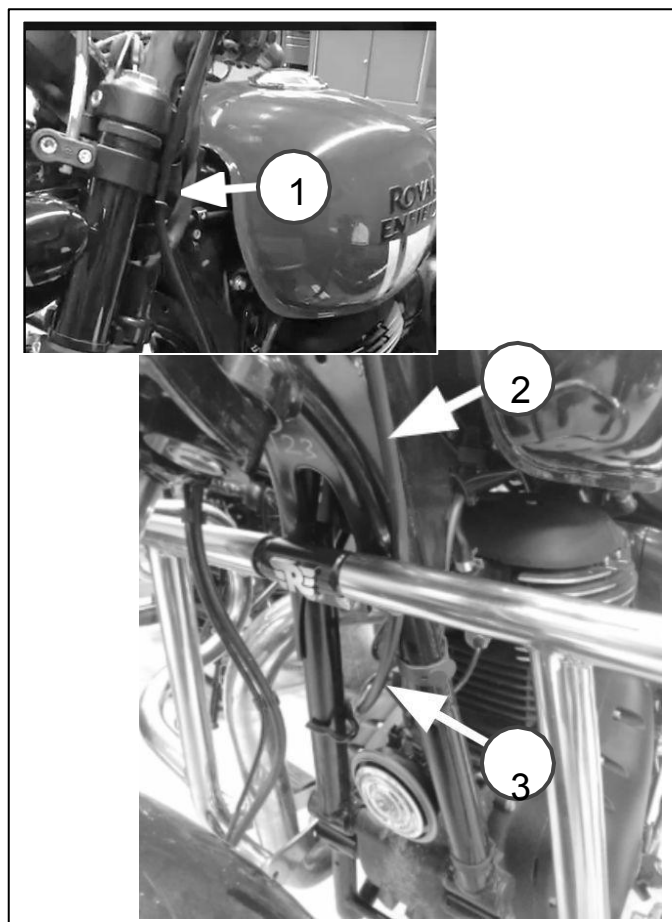
Remarque : après l'installation, le jeu libre du câble d'embrayage doit être vérifié et ajusté, conformément à la norme Royal Enfield T4200580.



6.2 Meteor

1. Vérifier que le câble d'embrayage passe par le guide-fil supérieur au sommet de la fourche avant gauche.
2. S'assurer que le câble d'embrayage passe derrière la protection moteur, comme illustré.
3. Vérifier que le câble d'embrayage ne passe pas par le guide-fil sur le tube descendant, situé près de l'avertisseur sonore.

Remarque : après l'installation, le jeu libre du câble d'embrayage doit être vérifié et ajusté, conformément à la norme Royal Enfield T4200580



AVERTISSEMENT : Après avoir installé un accessoire d'origine Royal Enfield, conduisez toujours la moto avec prudence et laissez-vous le temps de vous familiariser avec toute modification des caractéristiques de conduite de la moto. Si vous n'êtes pas assez familiarisé avec les caractéristiques de conduite modifiées de la moto, elle risque de devenir instable et de provoquer un accident.