

**Teilenummer:**

1990413 – Niedriger getönter Windschild  
1990414 – Hoher getönter Windschild  
1990468 – Schwarz lackierter  
Instrumentenwindlauf

**Modelle:**

Continental GT 650 (ab 2018)  
Interceptor INT 650 (ab 2018)  
INT 650 (nur USA) (ab 2018)  
Continental GT 650 mit FIN ab ME3P7E6FHN1  
Interceptor INT 650 mit FIN ab ME3P7F6FHN1



**WARNUNG:** Originalzubehör von Royal Enfield ist so konzipiert, dass es nur an die oben angegebenen speziellen Royal Enfield Motorräder passt. Es darf nicht in Motorräder anderen Typs eingebaut werden. Achte besonders auf die Hinweise „Warnung“ und „Vorsicht“ in dieser Anleitung. Andernfalls kann es dazu kommen, dass das Zubehör falsch eingebaut wird, was zu unsicheren Fahrbedingungen und einem möglichen Unfall führen kann. Suche im Zweifelsfall immer Hilfe bei Deinem Royal Enfield Vertragshändler.



**WARNUNG:** Stelle sicher, dass das Motorrad stabil abgestützt ist, bevor Du mit dem Einbau eines Zubehörsatzes beginnst. Wenn das Motorrad nicht richtig abgestützt ist, kann dies zu Schäden am Motorrad oder zu Verletzungen führen.



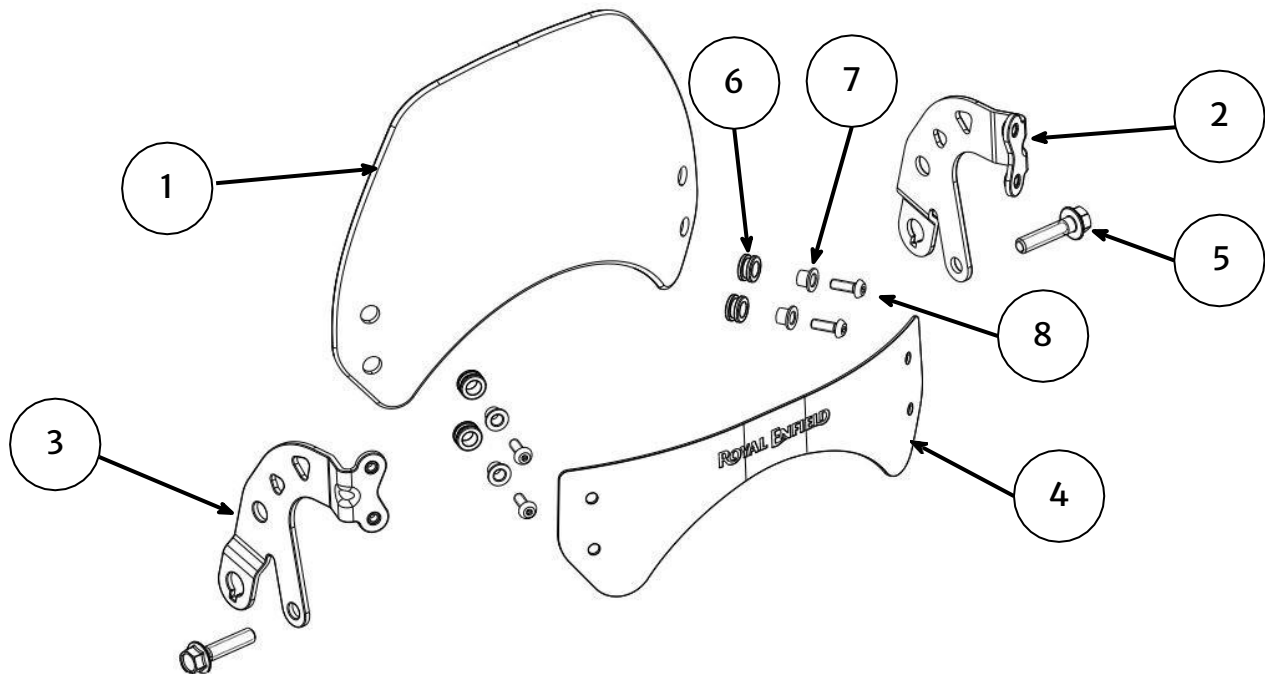
**WARNUNG:** Sämtliche Befestigungen müssen auf das in dieser Anleitung angegebene Drehmoment angezogen werden. Werden Befestigungen nicht auf das korrekte Drehmoment angezogen, kann dies zu unsicheren Fahrbedingungen und einem möglichen Unfall führen.



**VORSICHT:** Beim Einbau von Zubehörsätzen ist mit Vorsicht vorzugehen. Werden Komponenten des Teilesatzes falsch gehandhabt oder falsche Werkzeuge verwendet, könnte dies zu Schäden an Komponenten oder am Motorrad führen.

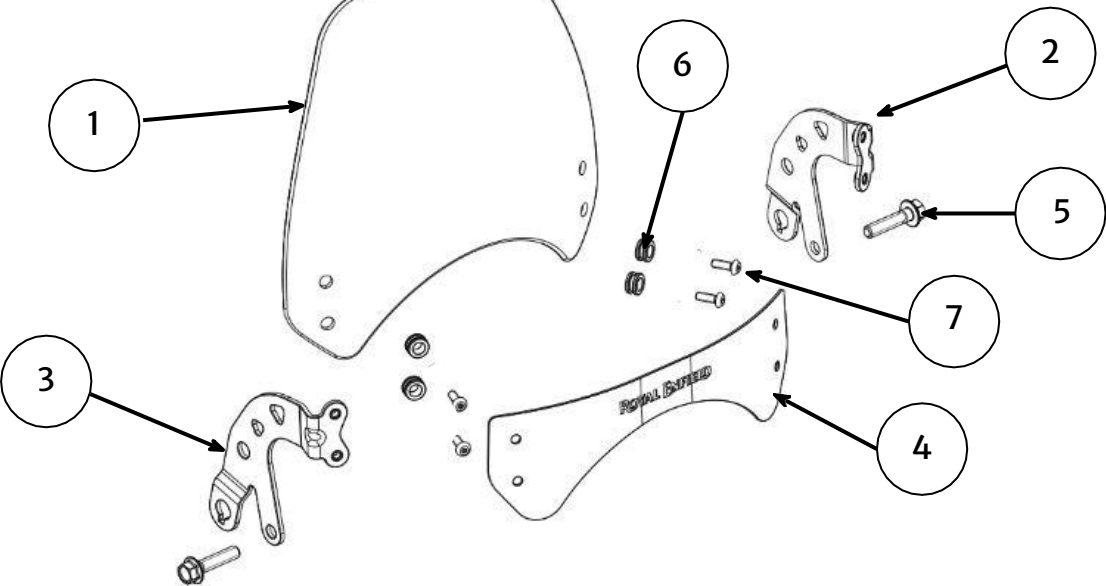
**HINWEIS:** Der Inhalt dieser Anleitung kann jederzeit unangekündigt und ohne Übernahme einer Haftung geändert werden. Royal Enfield behält sich das Recht vor, die dargestellten Informationen jederzeit zu überarbeiten.

## Mitgelieferte Teile: 1990413



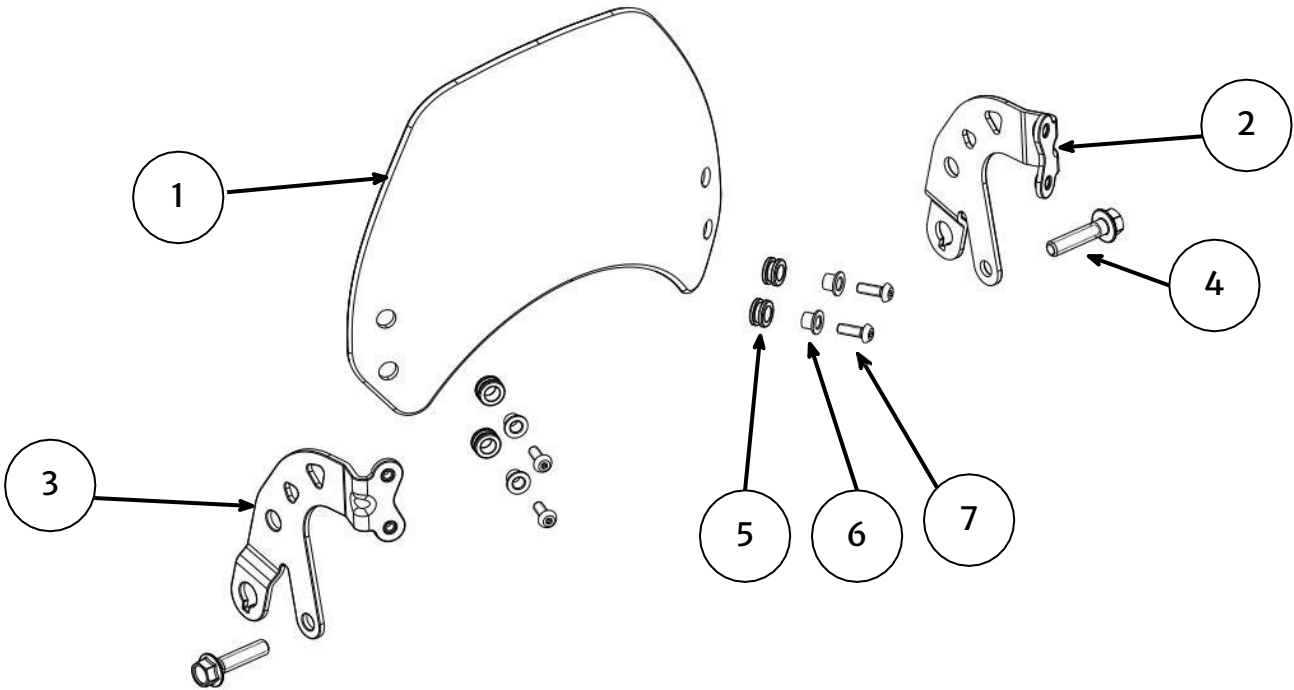
Position	Bezeichnung	Menge
1	Niedriger Windschild	1
2	Halterung, links	1
3	Halterung, rechts	1
4	Zierblende	1
5	Befestigung, M8 x 45 mm	2
6	Tülle	4
7	Flanschhülse	4
8	Befestigung, M5 x 16 mm	4

Mitgelieferte Teile: 1990414



Position	Bezeichnung	Menge
1	Hoher Windschild	1
2	Halterung, links	1
3	Halterung, rechts	1
4	Zierblende	1
5	Befestigung, M8 x 45 mm	2
6	Tülle	4
7	Befestigung, M5 x 16 mm	4

Mitgelieferte Teile: 1990468



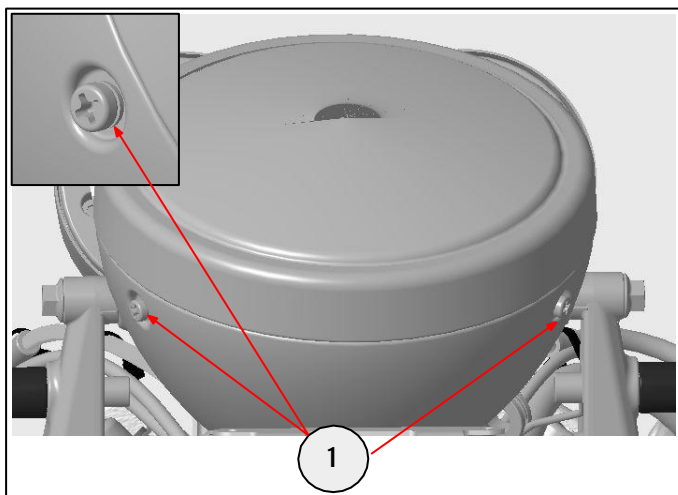
Position	Bezeichnung	Menge
1	Lackierter Windschild	1
2	Halterung, links	1
3	Halterung, rechts	1
4	Befestigung, M8 x 45 mm	2
5	Tülle	4
6	Flanschhülse	4
7	Befestigung, M5 x 16 mm	4

**HINWEIS:** Vergewissere Dich vor dem Einbau, dass die Zündung ausgeschaltet ist, und klemme den Minuspol von der Batterie ab, wie im Benutzerhandbuch beschrieben.

**1** Entferne die Befestigungen (1) auf der linken und rechten Seite der Scheinwerfereinheit und nimm den Scheinwerfer vorsichtig ab. Bewahre die Befestigungen zur Wiederverwendung auf. Stecke den Scheinwerfer-Anschlussstecker vom Anschlussstecker am Fahrzeug ab.



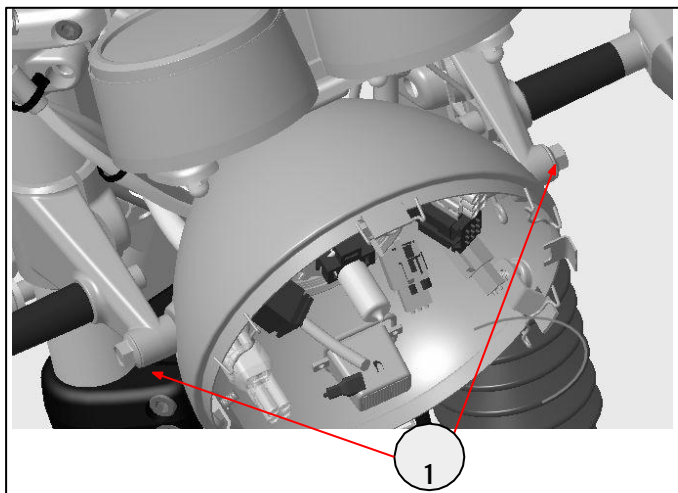
Phillips-Schraubendreher / PH1  
Phillips-Bit und Ratsche



**2** Entferne die Befestigung (1) des Scheinwerfergehäuses auf beiden Seiten und bewahre sie zur Wiederverwendung auf. Baue das Scheinwerfergehäuse vorsichtig aus dem Fahrzeug aus.



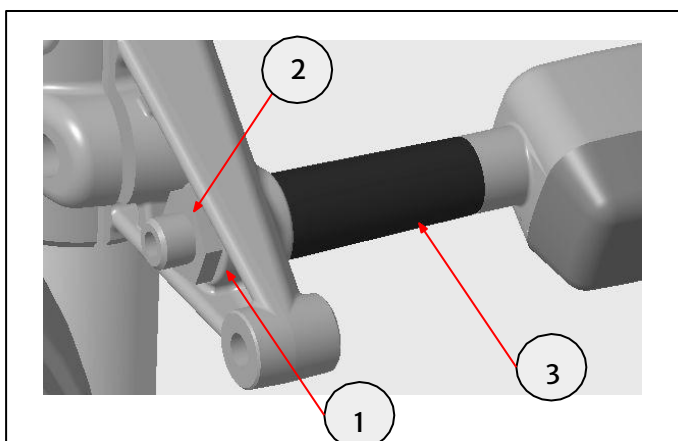
12-mm-Steckschlüsseinsatz und Ratsche



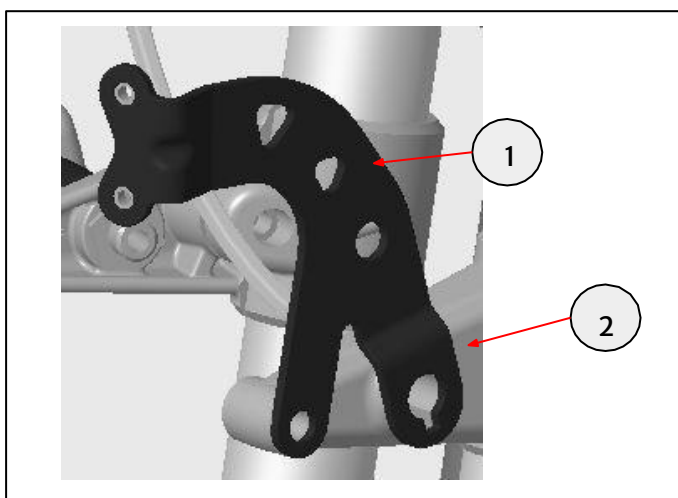
**3** Ziehe die Anschlussstecker für den linken Blinker im Inneren der Scheinwerfereinheit ab und entferne die Blinkerbefestigungen (1 und 2). Bewahre den Blinker (3) und die Befestigungen (1 und 2) zur Wiederverwendung auf.



19-mm-Steckschlüsseinsatz und Ratsche



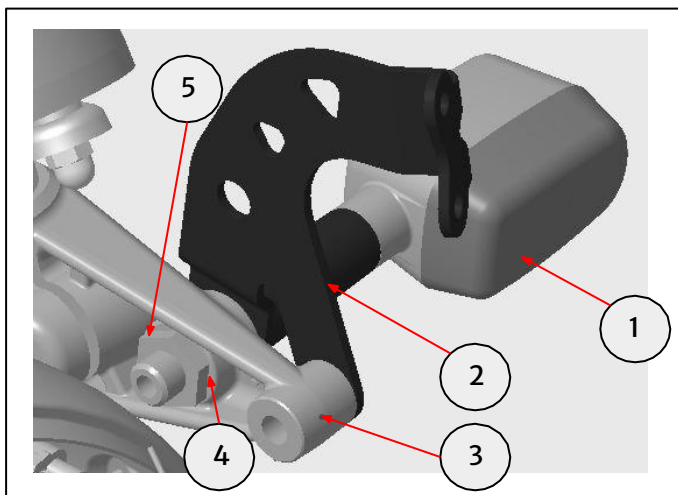
**4** Setze die linke Halterung (1) aus dem Teilesatz in der gezeigten Ausrichtung auf den Halter (2) für die Scheinwerferhalterung.



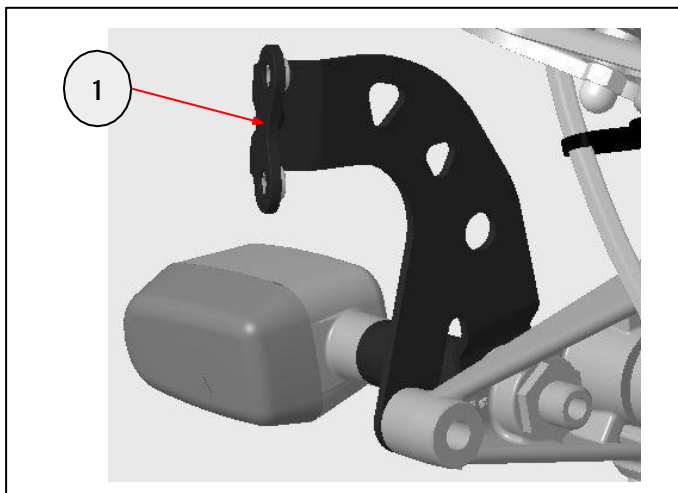
**5** Bring den linken Blinker (1) wieder an und führe das Blinkeranschlusskabel dabei wie gezeigt durch die Halterung (2) und den Scheinwerferhalter (3). Bring die Originalbefestigungen (4 und 5) wieder am Blinker an. Achte darauf, dass die Befestigungen fest genug angezogen werden, um den Blinker sicher zu halten. Ziehe die Befestigung (5) auf **8 Nm** an. Halte den Blinker mit der Hand fest, damit er sich beim Anziehen der Befestigung (5) nicht drehen kann.



19-mm-Steckschlüsseleinsatz und Drehmomentschlüssel



**6** Wiederhole die Schritte 3 bis 5 für den Einbau der rechten Windschild-Halterung (1).



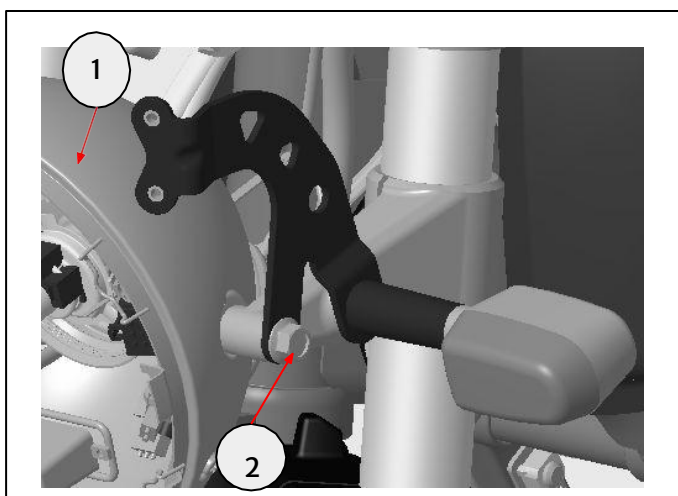
**7** Bring das Scheinwerfergehäuse (1) in seiner ursprünglichen Position an und bring die Originalbefestigung (2) auf der linken und rechten Seite wieder an. Ziehe die Befestigung (2) auf **25 Nm** an.

**HINWEIS:** Stelle sicher, dass das Blinkeranschlusskabel korrekt im Scheinwerfergehäuse verlegt ist. Wenn ein Kabelbaum beim Einbau eingeklemmt oder gequetscht wird, kann er beschädigt werden und zu elektrischen Fehlfunktionen führen.

**HINWEIS:** Verwende für den Einbau von Windschild und lackiertem Instrumentenwindlauf in Modelle ab 2018 die Befestigungen (1) wieder. Verwende für FIN ab ME3P7E6FHN1 und ME3P7F6FHN1 Innensechskantbefestigungen (M8 x 45 mm) aus dem Teilesatz.



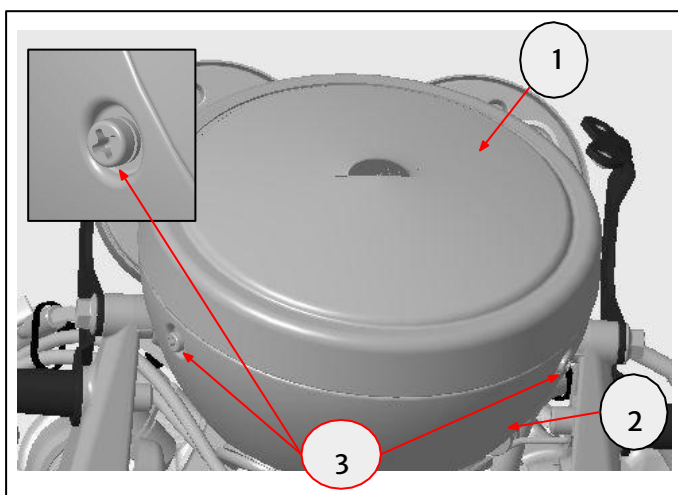
12-mm-Steckschlüsseleinsatz und Drehmomentschlüssel



**8** Bring die Scheinwerfereinheit (1) wieder im Scheinwerfergehäuse (2) an und ziehe die Befestigungen (3) an seinen Seiten auf **5 Nm** an.

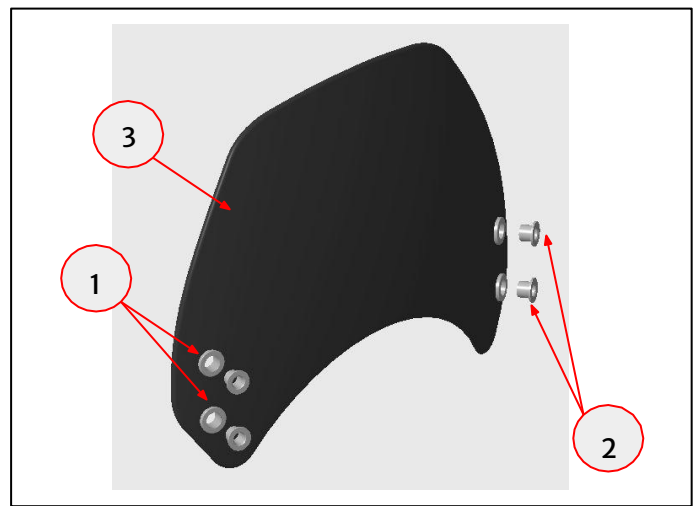


PH1 Phillips-Bit und Drehmomentschlüssel



**9** Bring die vier Tüllen (1) und die Flanshhülse (2) aus dem Teilesatz wie gezeigt im Windschild an.

**HINWEIS:** Die Flanshhülse (2) wird nicht am hohen Windschild angebracht. Die Flanshhülse (2) darf nur an den niedrigen und den lackierten Windschilden angebracht werden.

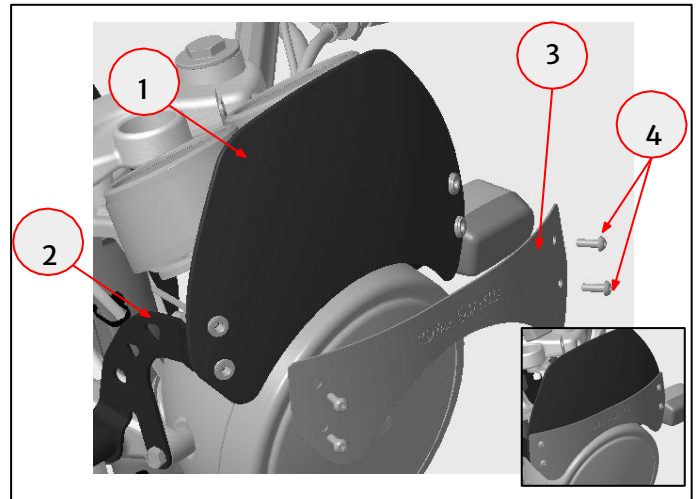


**10** Setze den Windschild (1) auf die Halterung (2) und die Zierblende (3) auf den Windschild (1) und richte dann die Befestigungspositionen auf beiden Seiten aus. Montiere die Befestigungen (4) aus dem Teilesatz. Ziehe die Befestigungen beim hohen Windlauf auf 2 Nm an. Ziehe die Befestigungen bei einem niedrigen oder lackierten Windlauf auf 4 Nm an.



**HINWEIS:** Die Zierblende wird nicht an lackierten Windschilden angebracht. Stelle sicher, dass beide Schaumstoffpolster an der Rückseite der Zierblende vorhanden sind, bevor Du die Zierblende am Windschild anbringst.

**HINWEIS:** Klemme den Minuspol wieder an die Batterie an, wie im Benutzerhandbuch beschrieben.



**WARNUNG:** Fahre das Motorrad nach dem Einbau von Royal Enfield Originalzubehör immer mit Vorsicht und lass Dir Zeit, um Dich mit möglichen Änderungen seiner Fahreigenschaften vertraut zu machen. Wenn Du Dich nicht mit möglichen Änderungen der Fahreigenschaften des Motorrads vertraut machst, kann es instabil werden und es kann zu einem Unfall kommen.