

Teilenummer:
1990536

Modelle:
Interceptor Bear 650

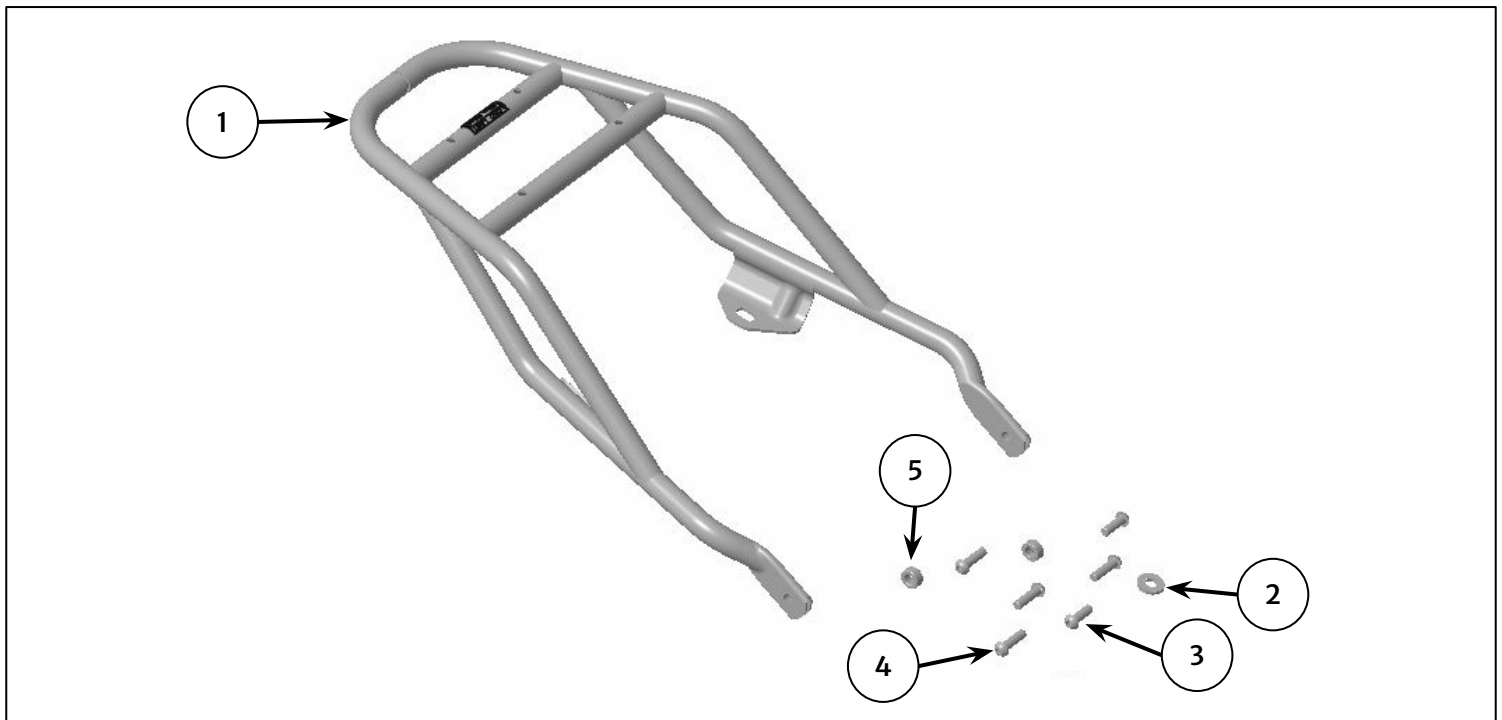
! WARNUNG: Originalzubehör von Royal Enfield ist so konzipiert, dass es nur an die oben angegebenen speziellen Royal Enfield Motorräder passt. Es darf nicht in Motorräder anderen Typs eingebaut werden. Achten Sie besonders auf die Hinweise „Warnung“ und „Vorsicht“ in dieser Anleitung. Andernfalls kann es dazu kommen, dass das Zubehör falsch eingebaut wird, was zu unsicheren Fahrbedingungen und einem möglichen Unfall führen kann. Suchen Sie im Zweifelsfall immer Hilfe bei Ihrem Royal Enfield Vertragshändler.

! WARNUNG: Stellen Sie sicher, dass das Motorrad stabil abgestützt ist, bevor Sie mit dem Einbau eines Zubehörsatzes beginnen. Wenn das Motorrad nicht richtig abgestützt ist, kann dies zu Schäden am Motorrad oder zu Verletzungen führen.

! WARNUNG: Sämtliche Befestigungen müssen auf das in dieser Anleitung angegebene Drehmoment angezogen werden. Werden Befestigungen nicht auf das korrekte Drehmoment angezogen, kann dies zu unsicheren Fahrbedingungen und einem möglichen Unfall führen.

! VORSICHT: Beim Einbau von Zubehörsätzen ist mit Vorsicht vorzugehen. Werden Komponenten des Teilesatzes falsch gehandhabt oder falsche Werkzeuge verwendet, könnte dies zu Schäden an Komponenten oder am Motorrad führen.

HINWEIS: Der Inhalt dieser Anleitung kann jederzeit unangekündigt und ohne Übernahme einer Haftung geändert werden. Royal Enfield behält sich das Recht vor, die dargestellten Informationen jederzeit zu überarbeiten.

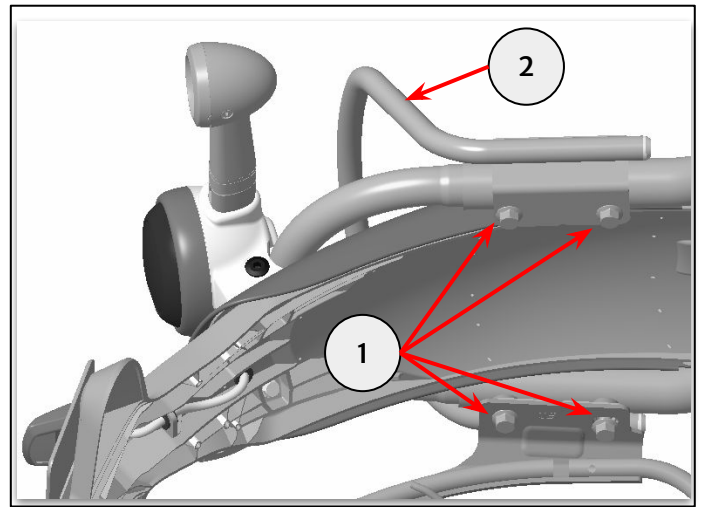


Position	Bezeichnung	Stück
1	Hintere Gepäckbrücke	1
2	Unterlegscheibe	1
3	Befestigung, M8 x 25mm	2
4	Befestigung, M8 x 30 mm (zur Verwendung mit Kofferträgern 1990524)	2
5	Abstandhalter (zur Verwendung mit Kofferträgern 1990524)	2

1 Entfernen Sie die vier Befestigungen (1) des Haltegriffs (2). Bewahren Sie die Befestigungen zur Wiederverwendung und den Haltegriff für den Fall auf, dass das Motorrad wieder in seinen ursprünglichen Zustand versetzt werden soll.



12-mm-Steckschlüsseinsatz und Ratsche



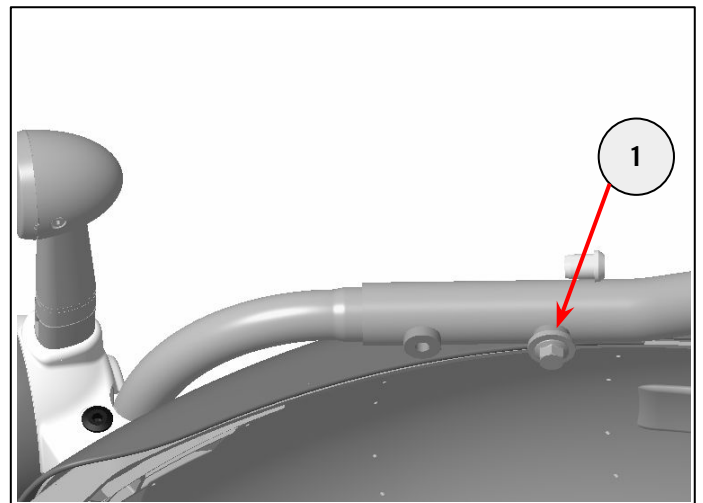
2 Bringen Sie eine wiederverwendete Befestigung (1) aus Schritt 1 am vorderen rechten Montagevorsprung des Haltegriffs an. Anzugsmoment 25 Nm.

Bei Modellen ohne Sari-Schutz

Bringen Sie eine wiederverwendete Befestigung (1) aus Schritt 1 am vorderen linken Montagevorsprung des Haltegriffs an. Anzugsmoment 25 Nm.



12-mm-Steckschlüsseinsatz und Drehmomentschlüssel

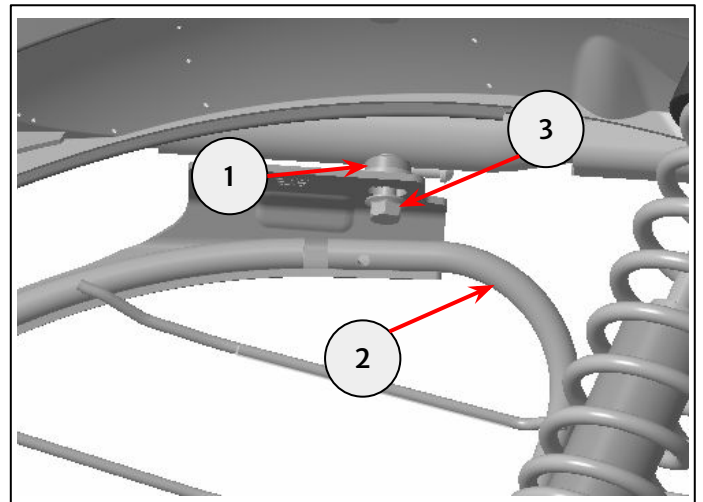


3 Nur bei Modellen mit Sari-Schutz

Setzen Sie eine Unterlegscheibe aus dem Teilesatz (1) zwischen den Sari-Schutz (2) und den vorderen linken Montagevorsprung des Haltegriffs (3). Bringen Sie die Haltegriffbefestigung wieder an. Zu diesem Zeitpunkt nicht vollständig festziehen.



12-mm-Steckschlüsseinsatz und Ratsche

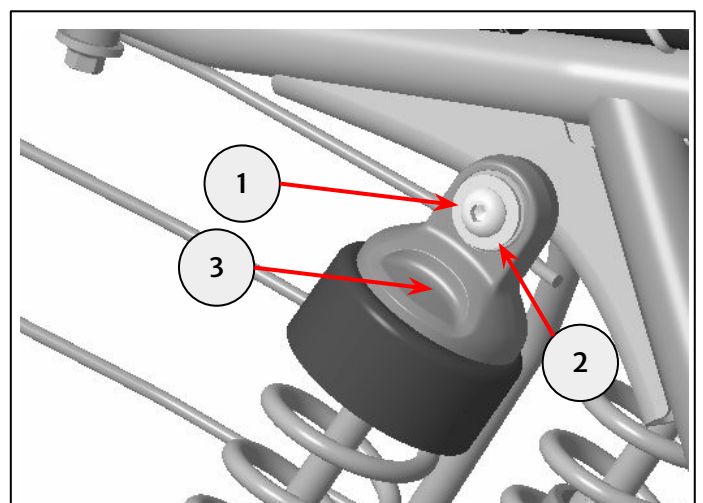


4 Entfernen Sie die Befestigungen (1) und Unterlegscheiben (2) an der oberen Aufhängung des linken und rechten hinteren Federbeins und achten Sie dabei darauf, die Federbeine (3) nicht von ihren Montagevorsprüngen zu schlagen.

Entsorgen Sie die Befestigungen und beschaffen Sie Ersatz bei einem Royal Enfield Ersatzteihändler, wenn das Motorrad wieder in seinen ursprünglichen Zustand versetzt werden soll.



6-mm-Sechskant-Bit und Ratsche

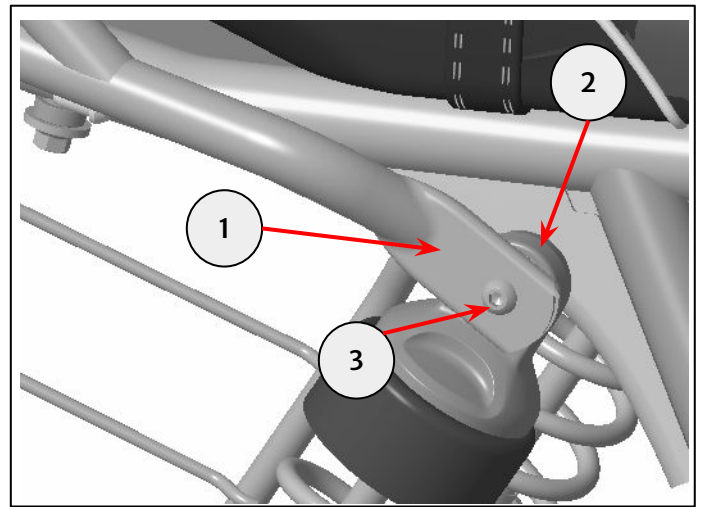


Für den Einbau ohne Kofferträger

5 Richten Sie die hintere Gepäckbrücke (1) auf die oberen Aufhängungen (2) der hinteren Federbeine aus. Verwenden Sie zum Sichern die Befestigungen M8 x 25 mm (3) aus dem Teilesatz. Zu diesem Zeitpunkt nicht vollständig festziehen.



5-mm-Sechskant-Bit und Ratsche

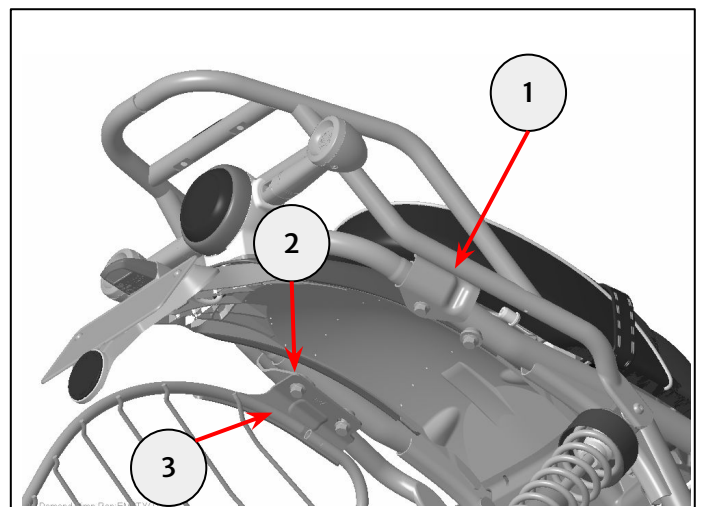


6 Richten Sie die hinteren Halterungen (1) der Gepäckbrücke auf die hinteren Montagevorsprünge (2) des Haltegriffs am Rahmen aus. Bringen Sie die Gepäckbrücke bei Modellen mit Sari-Schutz zwischen dem Sari-Schutz (3) und dem Montagevorsprung (2) auf der linken Seite an. Montieren Sie die in Schritt 1 entfernten Befestigungen.

Anzugsmoment 25 Nm.



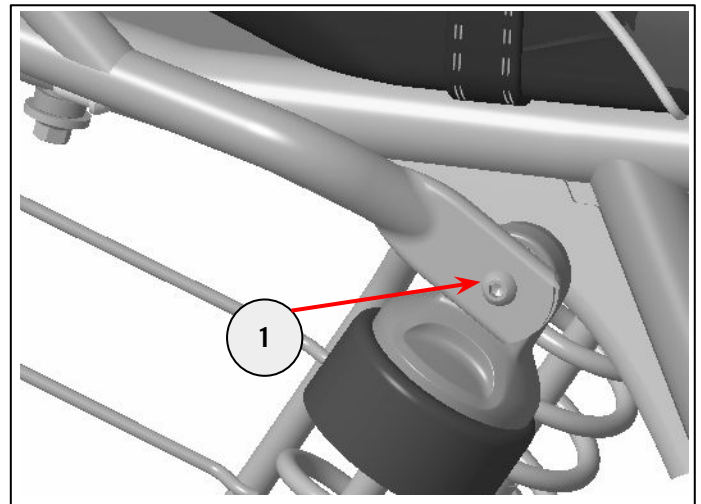
12-mm-Steckschlüsseleinsatz und Drehmomentschlüssel



7 Ziehen Sie die vorderen Gepäckbrückenbefestigungen (1) links und rechts auf 22 Nm an.



5-mm-Sechskant-Bit und Drehmomentschlüssel



Für den Einbau mit Kofferträgern (1990524)

Die Befestigungen M8 x 30 mm und Abstandhalter sind für die Verwendung mit den Kofferträgern vorgesehen. Hinweise zur Montage finden Sie in der Anleitung für die Gepäckbrücke.

Warnung:

Überschreiten Sie nicht die Nutzlast von 5 kg. Achten Sie vor dem Gebrauch darauf, dass der Inhalt ausreichend gesichert ist.