

Numeri di parte:

KXA00289 e KXA00299

Modelli:

SUPER METEOR

SHOTGUN 650

CLASSIC 650

BULLET 650



AVVERTENZA: gli accessori originali Royal Enfield sono progettati per essere montati esclusivamente sui modelli Royal Enfield sopra elencati. Non devono essere montati su altri modelli. Prestare particolare attenzione alle avvertenze e alle precauzioni riportate in queste istruzioni. Se queste istruzioni non vengono rispettate il montaggio dell'accessorio potrebbe non essere corretto e provocare situazioni di guida pericolose o incidenti. In caso di dubbio rivolgersi a una concessionaria autorizzata Royal Enfield.



AVVERTENZA: prima di iniziare a montare qualsiasi accessorio assicurarsi che la motocicletta sia supportata in modo stabile. In caso contrario la motocicletta potrebbe cadere causando danni o lesioni al personale.

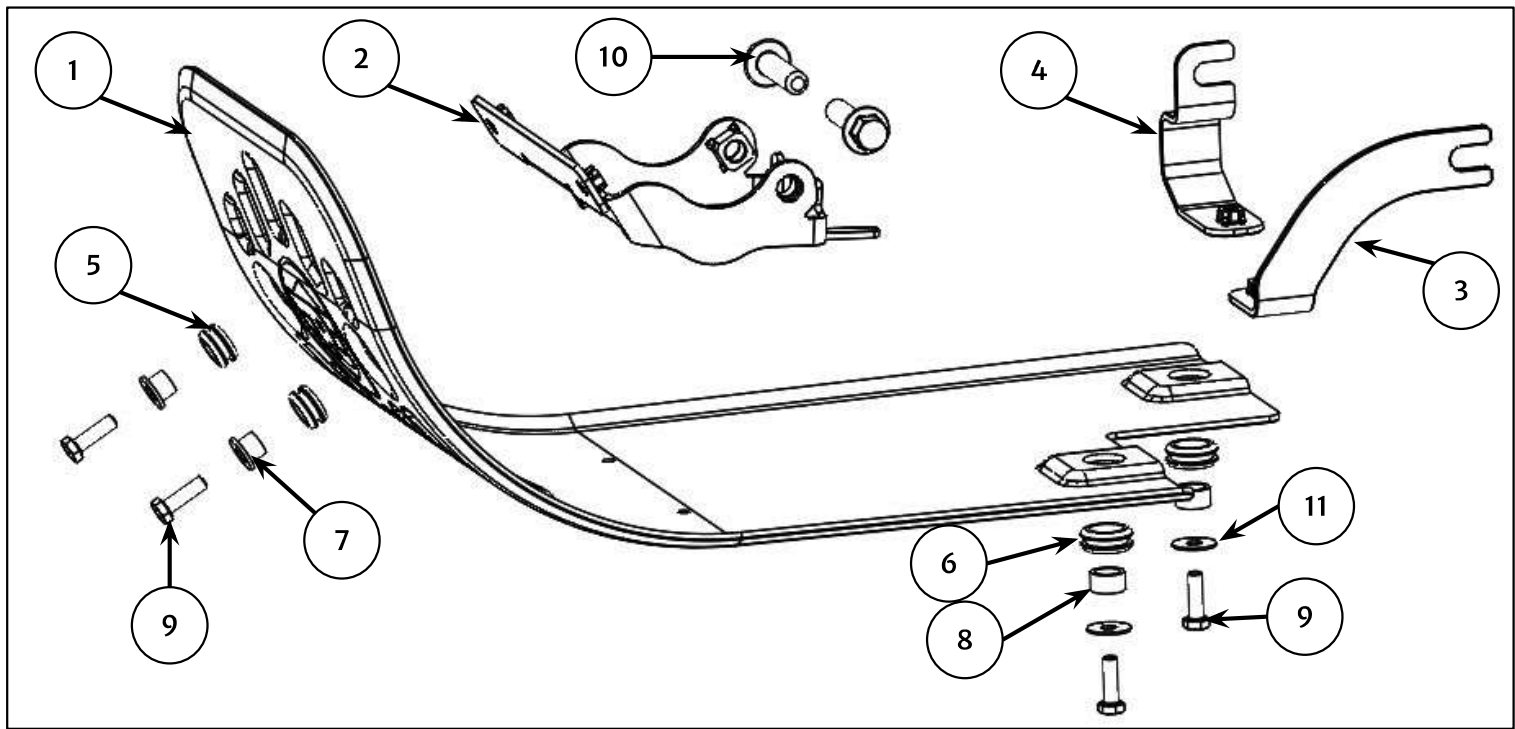


AVVERTENZA: tutte le viti devono essere serrate ai valori di coppia riportati in queste istruzioni. Il mancato serraggio alla coppia prescritta potrebbe provocare situazioni di guida pericolose o incidenti.



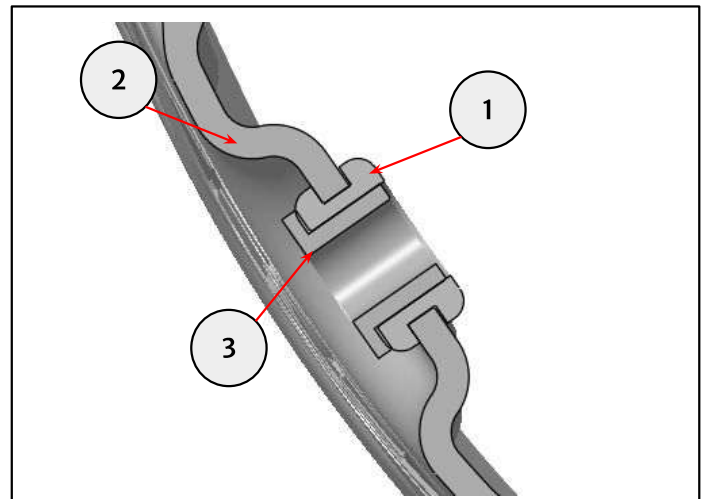
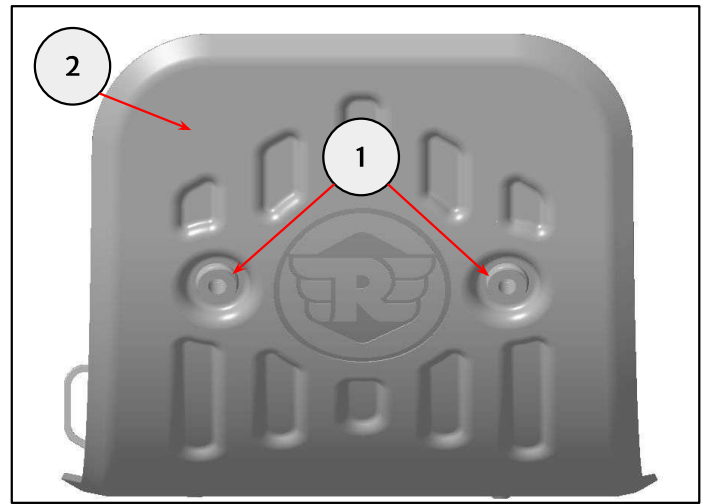
ATTENZIONE: prestare attenzione durante il montaggio del kit accessorio. Un'errata manipolazione dei componenti o l'utilizzo di utensili non appropriati potrebbe causare danni ai componenti o alla motocicletta stessa.

NOTA: il contenuto di queste istruzioni può essere modificato in qualsiasi momento senza preavviso. Royal Enfield si riserva il diritto di rivedere le informazioni qui riportate in qualsiasi momento.

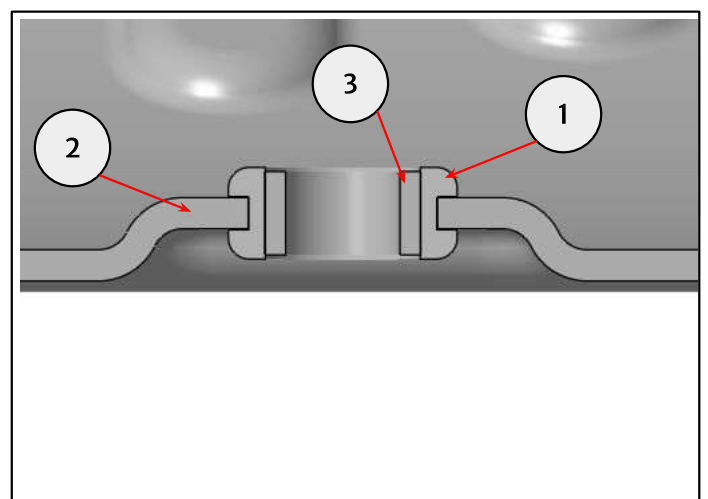
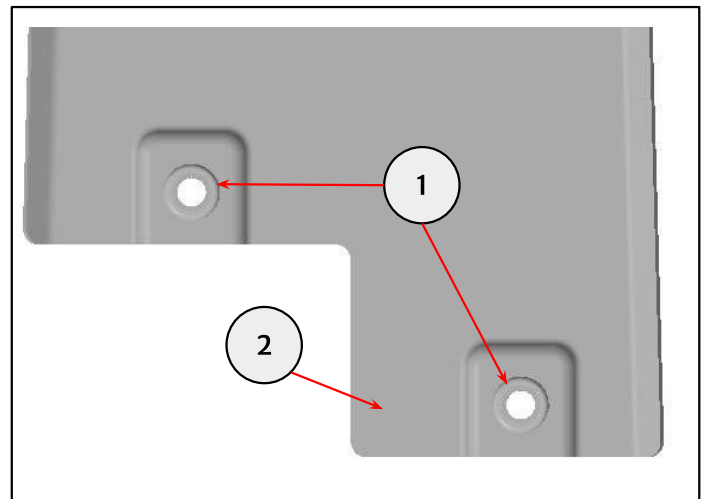


Articolo	Descrizione	Q.tà
1	Paracolpi	1
2	Staffa anteriore	1
3	Staffa posteriore, lato sinistro	1
4	Staffa posteriore, lato destro	1
5	Gommino, M6	2
6	Gommino, M10	2
7	Inserti flangiati	2
8	Perno distanziale, 15 x 8 mm	2
9	Vite, M6 x 20 mm	4
10	Vite, M10 x 40 mm	2
11	Rondella, 19 x 1 mm	2

1 Inserire i gommini M6 (1) nel paracolpi (2). Inserire l'inserto flangiato (3) nel gommino.



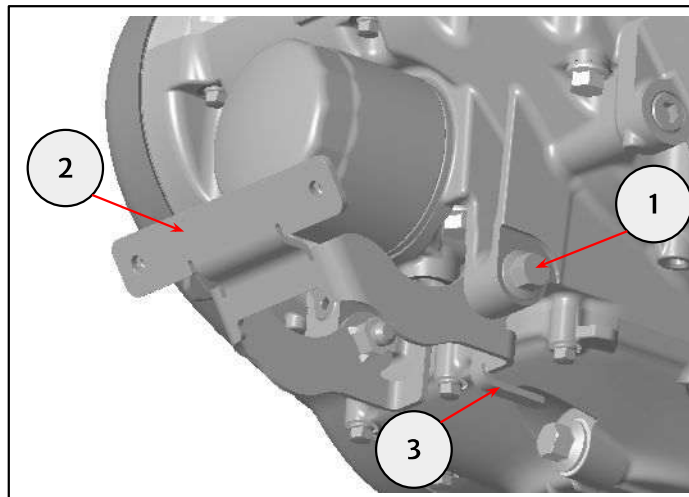
2 Inserire i gommini M10 (1) nel paracolpi (2). Inserire i distanziali 15 x 8 mm (3) nei gommini posteriori.



3 Inserire la vite M10 x 40 mm (1) fornita nel kit per fissare la staffa anteriore (2). Accertarsi che il dispositivo antirotazione (3) sia a contatto con il motore. Serrare le viti a **45 Nm**.



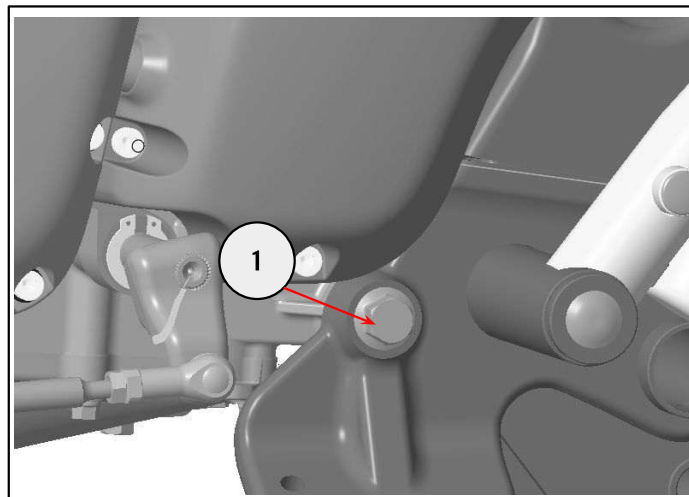
Bussola da 13 mm e chiave dinamometrica



4 Allentare la vite inferiore del motore (1).

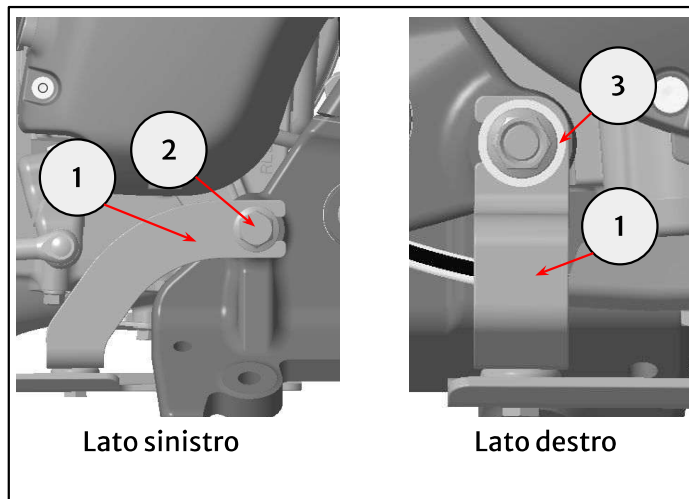


Bussola da 14 mm e chiave dinamometrica



Chiave da 14 mm

5 Far scorrere le staffe posteriori (1) tra il supporto inferiore del motore e la vite (2) sul lato sinistro e tra il supporto inferiore del motore e la rondella (3) sul lato destro.



6 Montare il paracolpi (1) sulle staffe con le viti M6 x 20 mm fornite nel kit (2) inserendo una rondella 19 x 1 mm (3) fornita nel kit sotto le viti inferiori.

Serrare le viti (3) a **10 Nm**.

Serrare le viti di cui al punto 5 a **45 Nm**.



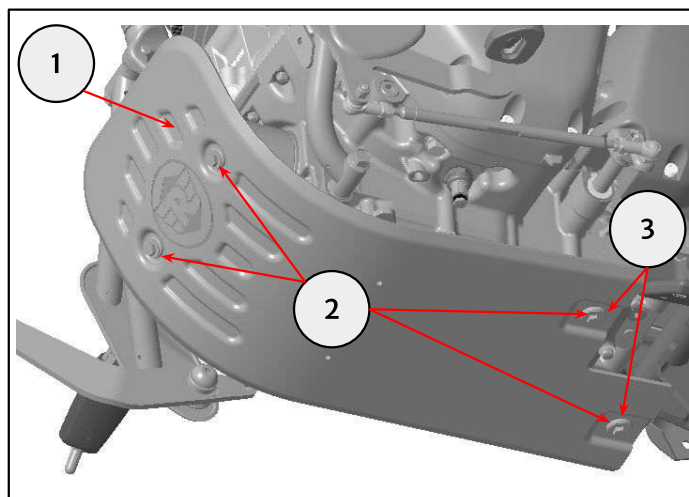
Bussola da 10 mm e chiave dinamometrica



Bussola da 14 mm e chiave dinamometrica



Chiave da 14 mm





AVVERTENZA: Dopo aver installato un accessorio originale Royal Enfield, raccomandiamo di guidare con prudenza e di prendere confidenza con le nuove caratteristiche di maneggevolezza della motocicletta. Se non si prende la giusta confidenza con le nuove caratteristiche di maneggevolezza, la motocicletta potrebbe risultare instabile e causare un incidente.