

Número da peça:
KXA00651 (Prata)
KXA00652 (Preto)

Modelos:
BS VI Meteor, Classic e Bullet com VIN começando por
ME3J3A5FAL2
Excluindo variantes de ABS/freio a tambor de canal único



AVISO: Os acessórios originais Royal Enfield são projetados para se adequarem apenas às motocicletas Royal Enfield específicas indicadas acima. Não devem ser instalados em nenhum outro tipo de motocicleta. Preste especial atenção às advertências e precauções contidas nestas instruções. O não cumprimento das mesmas pode resultar na instalação incorreta do acessório, o que pode comprometer a segurança durante a condução e causar um acidente. Em caso de dúvida, procure sempre a ajuda da sua concessionária autorizada Royal Enfield.



AVISO: Antes de iniciar a instalação de qualquer kit de acessórios, certifique-se de que a motocicleta esteja apoiada em uma condição estável. A falta de suporte adequado da motocicleta pode causar danos à motocicleta ou ferimentos pessoais.



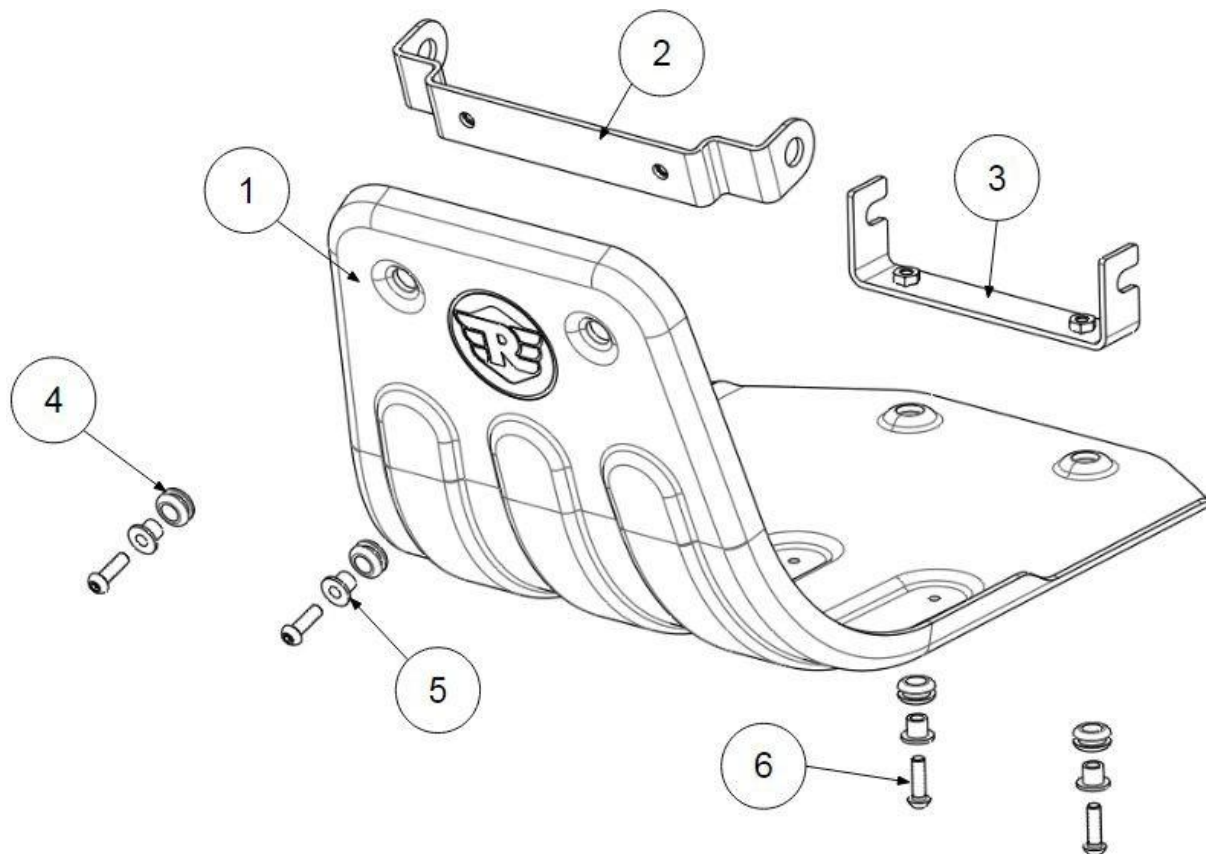
AVISO: Todas as fixações devem ser apertadas com os valores de torque especificados nesta instrução. A falta de aperto das fixações com o torque correto pode resultar em condições de condução inseguras e possíveis acidentes.



CUIDADO: Deve-se ter cuidado ao instalar qualquer kit de acessórios. O manuseio incorreto dos componentes do kit ou o uso de ferramentas inadequadas pode causar danos aos componentes ou à motocicleta.

NOTA: O conteúdo desta instrução está sujeito a alterações a qualquer momento, sem aviso prévio ou responsabilidade. A Royal Enfield reserva-se o direito de revisar as informações apresentadas a qualquer momento.

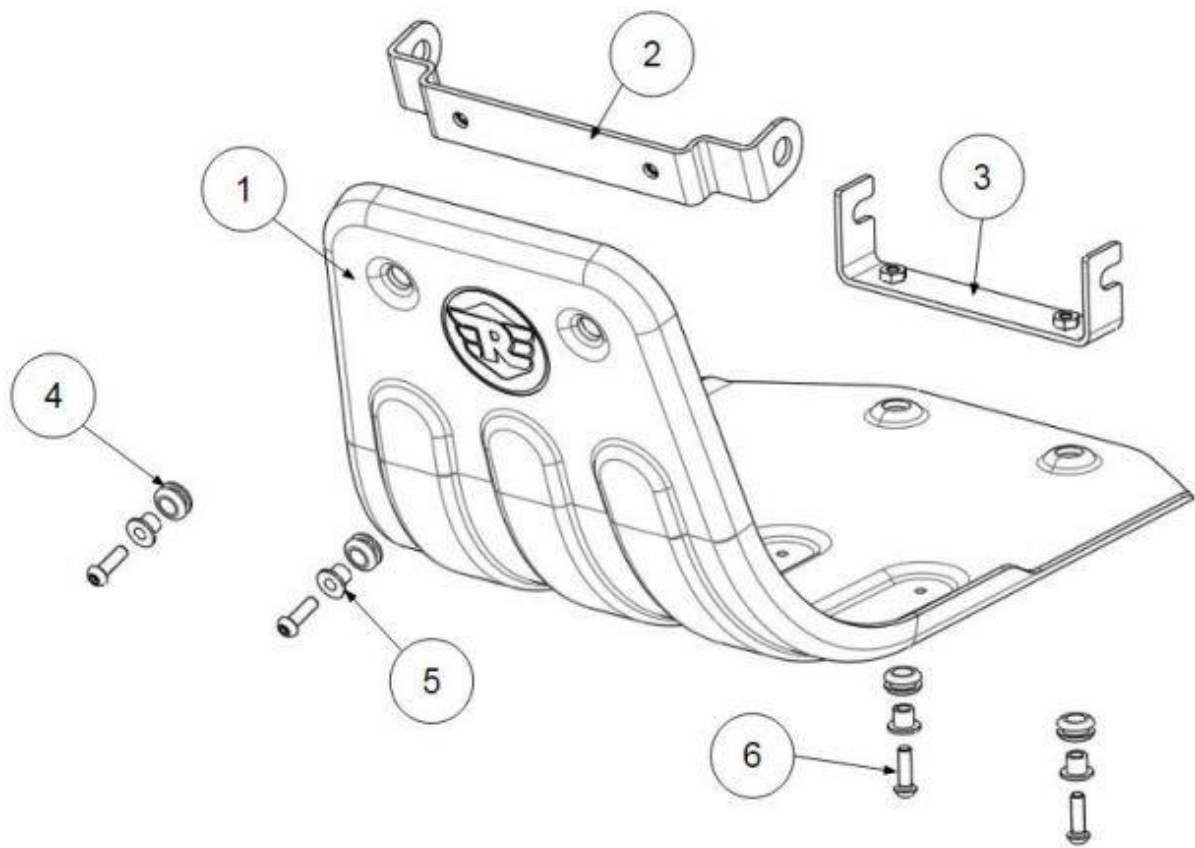
KXA00651



KXA00651 - Lista de peças

Item	Descrição	Quant.
1	Protetor do cárter	1
2	Suporte de montagem dianteiro	1
3	Suporte de montagem traseiro	1
4	Olhais de borracha	4
5	Espaçador tipo cartola	4
6	Parafuso, M6 x 20	4

KXA00652




KXA00652 - Lista de peças

Item	Descrição	Quant.
1	Protetor do cárter	1
2	Suporte de montagem dianteiro	1
3	Suporte de montagem traseiro	1
4	Olhais de borracha	4
5	Espaçador tipo cartola	4
6	Parafuso, M6 x 20	4

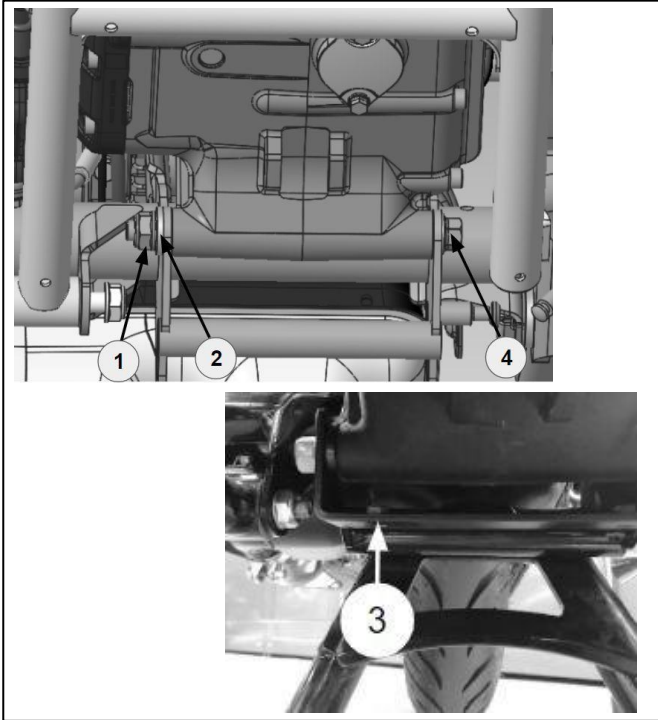
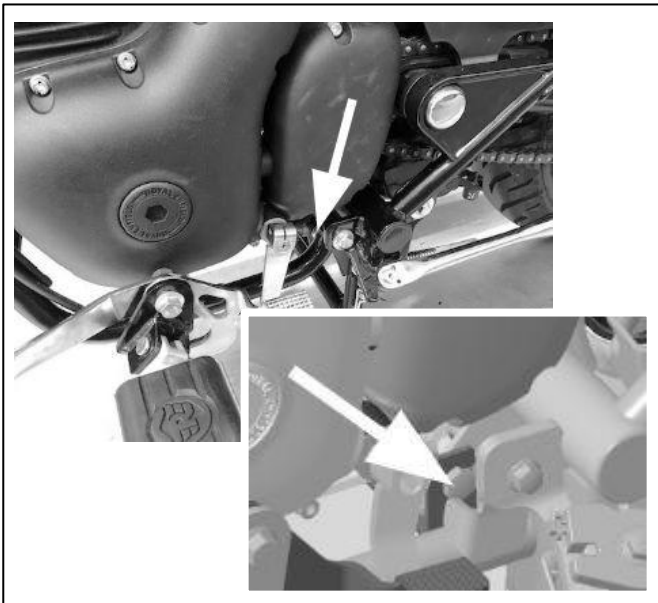
1 Remova o parafuso inferior do suporte do motor (4), a arruela (2) e a porca U (1) e pendure o suporte inferior (3) no parafuso. Omita a arruela (2) e coloque a porca U (1) na extremidade do parafuso.

Nota: Guarde a arruela para uso futuro.



Soquete bi-hexagonal de 14 mm com
catraca

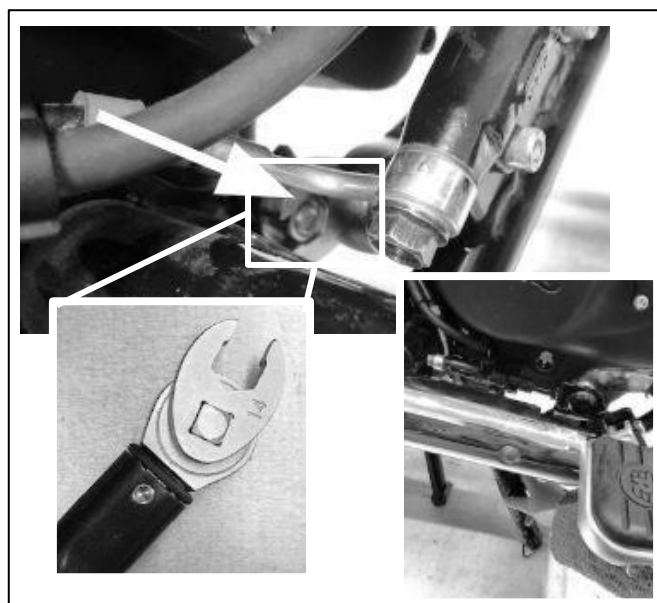
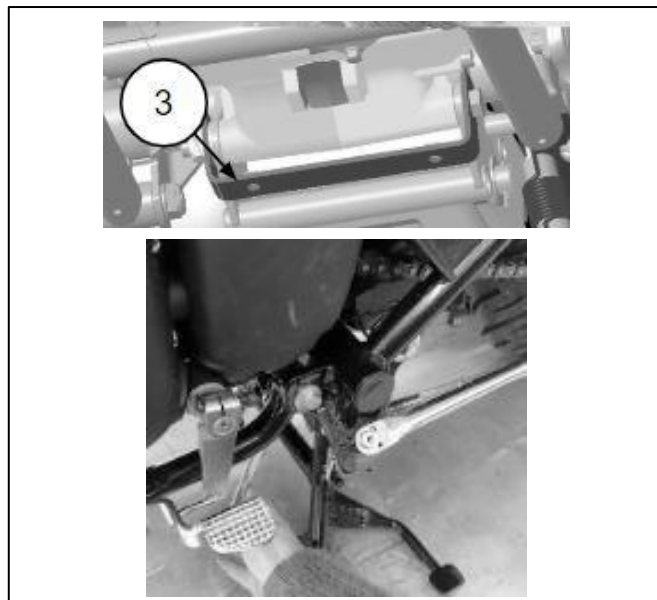
Chave de 14 mm



2 Segure o suporte de montagem traseiro (3) paralelo ao chão. Use uma chave para segurar o parafuso no lado esquerdo do veículo e aperte a porca a **55 Nm**.



Acessório para chave pé de galinha de 14 mm
Chave de 14 mm
Torquímetro



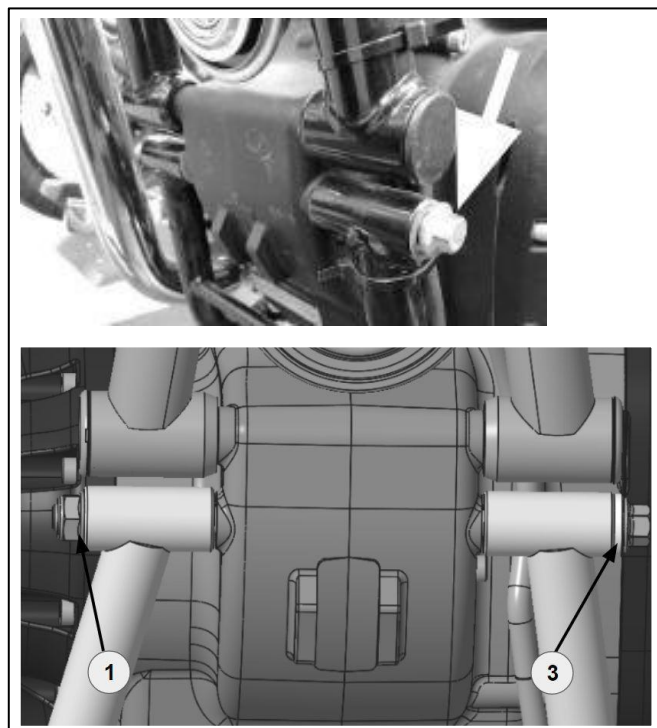
3 Remova o parafuso de fixação dianteiro do motor (indicado pela seta), Arruela (3) e porca U (1). Monte o suporte de montagem dianteiro (2) como ilustrado, deixando o parafuso solto neste estágio.

Nota: Omita a arruela (3) e coloque a porca U (1) na extremidade do parafuso. Guarde a arruela para uso futuro.

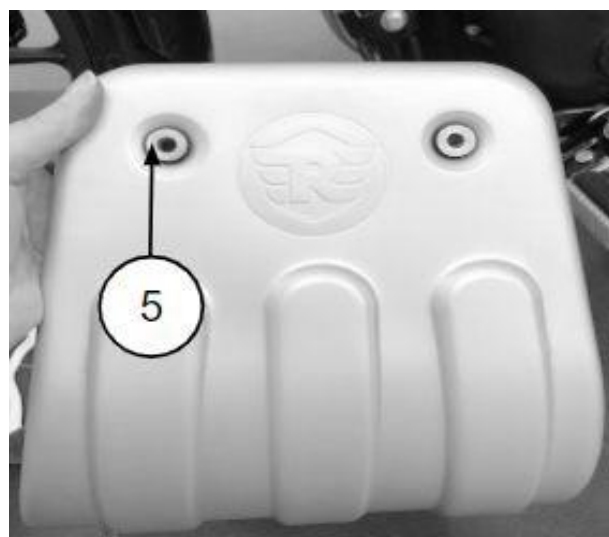
Nota: Se o protetor do cárter for equipado com protetores do motor, siga as instruções KXL00074 até a etapa 5, mas não aperte o parafuso dianteiro neste estágio.



Soquete bi-hexagonal de 13 mm e catraca
Chave de 17 mm



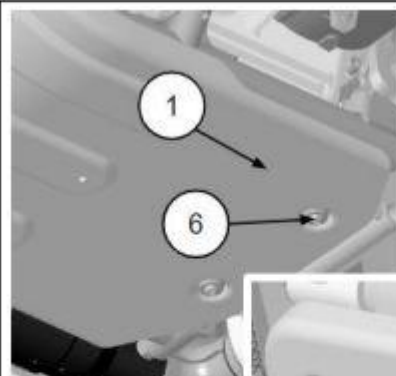
4 Empurre 4 olhais de borracha (4) através dos furos de montagem do protetor do cárter, assegurando-se de que a borracha esteja corretamente assentada em ambos os lados. Empurre 4 espaçadores tipo cartola (5) para dentro dos olhais de borracha, de modo que o flange fique na face dianteira do protetor do cárter.



5 Imobilize o protetor do cárter (1) contra os suportes e monte 2 parafusos M6 (6) sem apertar no suporte de montagem traseiro. Imobilize a parte dianteira do protetor do cárter (1) no suporte de montagem dianteiro (2) e monte 2 parafusos M6 sem apertar (6). Aperte todos os 4 parafusos M6 a **8 Nm**.




Soquete hexagonal de 4 mm e torquímetro



6 Aperte o parafuso de montagem dianteiro do motor a **55 Nm**.

Nota: o torque deve ser aplicado na cabeça do parafuso, e não na porca.

	Soquete bi-hexagonal de 13 mm e torquímetro na chave de 17 mm
--	---

7 Verifique o funcionamento de todos os controles, incluindo pedais do câmbio e do freio para verificar a folga em relação ao protetor do cárter antes de operar o veículo.



AVISO: Após instalar qualquer acessório original da Royal Enfield, conduza sempre a motocicleta com cuidado e reserve algum tempo para se familiarizar com qualquer alteração nas características de manobrabilidade da motocicleta. A falta de familiarização com qualquer alteração nas características de manobrabilidade da motocicleta pode causar instabilidade e resultar em um acidente.